

消防年報

平成22年版



平成22年度防火ポスターコンクール入選作品

長生郡市広域市町村圏組合
消 防 本 部

は し が き

1. この年報は、平成22年中の長生郡市広域市町村圏組合消防の状況について諸資料をもとに収録して現勢を明らかにし、消防行政の実態をご理解願ひ、今後の消防防災体制の充実育成のための基に資し、併せて本組合消防の概要を紹介するため編集したものであります。
2. 各統計は、暦年をもって収録し、予算に関係ある事項については会計年度により作成したものであります。

平成23年7月

長生郡市広域市町村圏組合
消 防 本 部

目 次

総 務

長生郡市広域市町村圏組合消防の沿革	1～9
長生郡市広域市町村圏組合消防分布図	10
消防組織図	11
長生郡市広域市町村圏組合規模	12
構成市町村一般会計予算と消防予算	12
長生郡市広域市町村圏組合の一般会計予算と消防予算の比率	12
庁舎の現況	13
職員の定数改正経過	13
職員の配置	14
職員の勤続年数	14
職員の年齢	15
消防学校及び主な研修	16
消防職員各種資格取得状況	17

予 防

危険物製造所等の総数	18
危険物製造所等の設置状況	19
危険物施設の許可及び完成検査数	19
市町村別危険物製造所等の設置状況	20
各種届出事務件数	20
防火対象物の現況（市町村別）	21
中高層建築物の現況（令別表項別）	22
中高層建築物の現況（市町村別）	23
用途地域別建築同意数	23
予防査察件数	24
月別確認同意件数	25
建築工事種別数	25
用途別建築事務取扱数	26

警 防

車両配置状況	27
消防機器等配置状況	28～29
応急手当等の普及状況	29
消防水利の現況	29
通信施設	30
テレホンガイド着信数	30
消防通信システム	31

火 災

火災件数に対する種別割合	32
市町村別火災件数割合	32
年別火災種別発生件数	33
年別火災損害額	34
月別火災発生状況	35
市町村別火災発生状況	36
署別火災発生状況	37
署別火災発生率	37
曜日別・時間別火災発生状況	38
原因別出火件数	39
死傷者発生状況	39

救急・救助

救急出場件数の種別割合	40
市町村別救急出場割合	40
年別救急出場件数	41
年別救急出場件数グラフ	41
年別救急搬送人員	42
年別救急搬送人員グラフ	42
月別救急出場件数	43
市町村別救急発生状況	44
署別救急発生状況	44
現場到着所要時間別出場件数	45
収容所要時間別搬送人員	45
時間別救急出場件数	46

事故種別年齢区分別搬送人員	47
曜日別救急出場件数	47
不搬送理由件数	48
事故種別医療機関別搬送人員	49
傷病程度別搬送人員	49
平成 22 年救急出場件数及び前年比	50
救助出場状況	51
年別救助出場状況	51

「消防団」

長生郡市広域市町村圏組合消防団の沿革	52～53
管内位置図	54
消防団組織図	55
階級職別消防団員数	55
消防団人員内訳状況	56
消防団員の勤続年数	57
消防団員の報酬及び出動手当	57
消防団員の年齢	58
消防団員の職業	59
消防団員の退職・新任状況	59
消防団消防機械配置状況	60～61

総務

長生郡市広域市町村圏組合消防の沿革

45年		長生郡市は広域市町村圏の指定をうけ、消防事務を共同処理することに決定した。
46年	4月	長生郡市広域市町村圏組合消防本部発足する。構成市町村は茂原市、一宮町、睦沢村（58年より町政施行により睦沢町に改める）、長生村、白子町、長柄町、本納町（47年茂原市と合併）、長南町の8市町村。消防職員41名、茂原市消防本部より移行。消防車両等備品類は茂原市より贈与される。消防職員23名採用、実員64名となる。組合管理者・吉野正一氏消防長事務取扱。
	6月	すでに建設中であった消防庁舎が完成し、茂原市より贈与される。
	11月	消防職員8名採用、実員72名となる。
	12月	消防職員3名採用、実員75名となる。水槽付ポンプ自動車3台購入、消防自動車5台とする。救急自動車3台購入、救急自動車5台とする。
47年	4月	消防職員20名採用、実員92名となる。かねて建設中であった3分遣所が完成し、1本部、1署、3分遣所の広域消防体制の実務配置が完了した。
	5月	指令車（ダットサン）1台購入。
48年	4月	消防職員8名採用、実員100名となる。
	6月	救急自動車1台配置（千葉県共済農業共同組合連合会寄贈）救急自動車6台とする。
49年	3月	屈折ハシゴ付消防ポンプ自動車1台購入、消防自動車6台とする。
	4月	消防署の組織改革により3分遣所を分署に昇格する。消防職員6名採用、実員106名となる。事務車（セドリック）1台茂原市より贈与される。
	6月	原因調査車（ダットサン）1台購入。
	12月	水槽付きポンプ自動車1台購入、消防自動車7台とする。
50年	4月	消防委員会発足、委員定員10名。

50年	4月	消防職員5名採用、実員112名となる。
51年	3月	消防ポンプ自動車1台配置（千葉県共済農業共同組合連合会寄贈）消防自動車8台とする。
		消防本部・消防団に消防庁長官から竿頭授が授与される。
	5月	組合管理者・吉野正一氏消防長事務取扱を解く。 組合管理者・篠田彦兵衛氏消防長事務取扱。
52年	3月	大型水槽付ポンプ自動車1台購入（6トン級）、消防自動車9台とする。
53年	4月	消防本部の組織を改革し、総務・予防の2課制とする。 消防職員7名採用、実員118名となる。
	12月	水槽付ポンプ自動車1台（いすゞ）購入、化学ポンプ自動車1台（三菱）購入、消防自動車11台とする。
54年	3月	救急自動車2台配置（茂原ライオンズクラブ、日本自動車工業会寄贈）救急自動車6台とする。
	4月	消防職員7名採用、実員125名となる。大原町へ1名出向。
	6月	千葉県救助技術大会初出場。
55年	1月	千葉県消防設備保守協会より広報車1台寄贈される。
	4月	消防職員9名採用、実員134名となる。
	5月	組合管理者・篠田彦兵衛氏消防長事務取扱を解く。 組合管理者・吉野正一氏消防長事務取扱。
	6月	長生郡市危険物安全協会より軽自動車1台寄贈される。
	11月	消防本部・消防団にサンケイ新聞社から第11回千葉県民の消防員として表彰される。
	12月	組合管理者・吉野正一氏消防長事務取扱を解く。 太田松二氏（本部次長）消防長に任命される。
56年	4月	消防職員4名採用、実員138名となる。
	6月	千葉県救助技術大会出場（ほふく救出入賞）。
	12月	水槽付ポンプ自動車2台購入、消防自動車13台とする。
57年	2月	救急自動車1台購入、救急自動車7台となる。
	4月	消防職員12名採用、実員150名となる。 入山津分遣所開所、職員12名、水槽付ポンプ自動車1台で発足。

- 57年 4月 組織改革により3分署を消防署に昇格する。
- 8月 茂原・長生ライオンズクラブより自動車（カローラ）1台寄贈される。
- 10月 水槽付ポンプ自動車1台購入。
- 12月 水槽付ポンプ自動車1台購入。
- 58年 1月 救急自動車1台配置（日本損害保険協会寄贈）。
- 4月 消防職員12名採用、実員160名となる。
- 味庄分遣所開所、職員12名、水槽付ポンプ自動車1台で発足。
- 12月 水槽付ポンプ自動車1台購入。
- 59年 4月 佐貫分遣所開所、職員10名、水槽付ポンプ自動車1台で発足。
- 1本部・4消防署・3分遣所で第2次広域消防体制が確立された。
- 11月 救急自動車1台購入、西消防署へ配置。
- 60年 1月 救急自動車1台中央消防署へ配置（日本損害保険協会寄贈）。
- 3月 救助工作車1台中央消防署へ配置（茂原市東部土地区画整理組合寄贈）。
- 消防長・太田松二氏退任。
- 4月 花島文雄氏（中央消防署長）消防長に就任。
- 県下の63市町村及び9一部事務組合は、千葉県広域消防相互応援協定を締結する。
- 千葉県防災行政無線が設備され、運用開始する。
- 消防本部の組織を改革し、指令室をおき2課、1室制とする。
- 9月 6都県市合同防災訓練、一宮町一宮海岸で実施する。
- 11月 水槽付ポンプ自動車1台購入し中央消防署へ配置。
- 61年 2月 （財）日本消防協会から表彰旗授与される。
- 4月 消防職員6名採用、実員166名となる。
- 6月 原因調査車（ニッサン）1台購入し予防課へ配置。
- 62年 2月 昭和61年度千葉県林野火災消火訓練・長柄町長柄ダム地先で実施する。
- 3月 消防長・花島文雄氏退任。
- 組合管理者・吉野正一氏消防長事務取扱。
- 4月 消防職員3名採用、実員167名となる。
- 9月 組合管理者・吉野正一氏消防長事務取扱を解く。
- 10月 松本 博氏（本部次長）消防長に就任。

62年	12月	ポンプ自動車1台購入し西消防署へ配置。
63年	4月	消防本部の組織を改革し、指令室を警防課に改め3課制とする。 消防緊急情報システムⅡ型を導入し通信体制の充実を図る。 特別救助隊発足。
	7月	(財)日本消防協会より救急自動車1台寄贈され北消防署へ配置。
	10月	ポンプ自動車1台購入し、中央消防署へ配置。
元年	3月	消防本部・消防団に、消防庁長官表彰旗を授与される。 救急自動車1台購入し、南消防署へ配置。
	4月	消防職員5名採用、実員170名となる。
	6月	広報車1台購入し、予防課へ配置。 千葉県救助技術大会出場(ほふく救出入賞)。
	12月	ポンプ自動車2台購入し、北消防署・南消防署へ配置。
2年	3月	水槽付ポンプ自動車購入し、中央消防署へ配置。
	5月	長生郡市危険物安全協会より、自動車(カローラ)1台寄贈され予防課へ配置。
	6月	千葉県救助技術大会出場(ロープ登はん入賞)。 千葉県救助技術大会出場(ロープブリッジ救出入賞)。
	7月	関東地区指導会出場(ロープ登はん)。
	8月	全国救助技術大会出場(ロープ登はん)。
3年	3月	救急自動車1台購入し、中央消防署へ配置。 はしご付自動車1台購入し、中央消防署へ配置、屈折はしご付消防ポンプ自動車入山津分遣所へ配置替え。 消防長・松本 博氏退任。
	4月	麻生四郎氏(本部次長)消防長に就任。 消防職員5名採用、実員170名となる。
	7月	水槽付ポンプ自動車1台中央消防署へ配置(日本損害保険協会寄贈)。
	8月	消防職員の定数条例を改正し、175名とする。
	9月	多年にわたる救急活動に対し、平成3年度千葉県救急医療功労者として千葉県知事より表彰される。
	12月	化学自動車1台購入し、中央消防署へ配置。

- 3年 12月 資機材搬送車 1 台購入し、味庄分遣所へ配置。
- 4年 2月 救急自動車 1 台、中央消防署へ配置。(安田生命保険相互会社寄贈)
- 3月 救急自動車 1 台購入し、西消防署へ配置。
- 4月 消防職員 9 名採用、実員 174 名となる。
千葉県広域消防応援協定を締結する。
- 6月 連絡車 2 台購入し、中央消防署、西消防署へ配置。
千葉県救助技術大会出場 (ほふく救出入賞)。
- 9月 消防職員の数条例を改正し、200 名とする。
- 5年 3月 水槽付ポンプ自動車 1 台購入し、入山津分遣所へ配置。
- 4月 指令車 1 台購入し、消防本部へ配置。
消防職員 13 名採用、実員 181 名となる。
- 6月 連絡車 2 台購入し、北消防署、南消防署へ配置。
千葉県救助技術大会出場 (ロープブリッジ救出入賞)。
- 7月 関東地区指導会出場 (ロープブリッジ救出)。
- 11月 水槽付ポンプ自動車 1 台購入し、中央消防署へ配置。
- 6年 2月 救急自動車 1 台購入し、中央消防署へ配置。
- 3月 平成 5 年度千葉県林野火災対策訓練を茂原市ひめはるの里で実施。
現場指揮車購入し、本部警防課へ配置。
消防長・麻生四郎氏退任。
- 4月 笹本邦雄氏 (本部次長) 消防長に就任。
消防職員 8 名採用、実員 184 名となる。
- 7月 資機材搬送車 1 台購入し、入山津分遣所へ配置。
- 11月 分遣所建設用地購入。(茂原市巡田地先)。
- 7年 1月 マイクロバス消防本部へ配置 (オリエンタル化成株式会社寄贈)。
- 2月 水槽付ポンプ自動車 1 台購入し、北消防署へ配置。
救助訓練塔中央消防署に完成。
- 3月 日本消防協会より表彰旗を授与される。
消防長・笹本邦雄氏退任。
- 4月 高橋 博氏 (本部次長) 消防長に就任。
消防職員 6 名採用、実員 188 名となる。

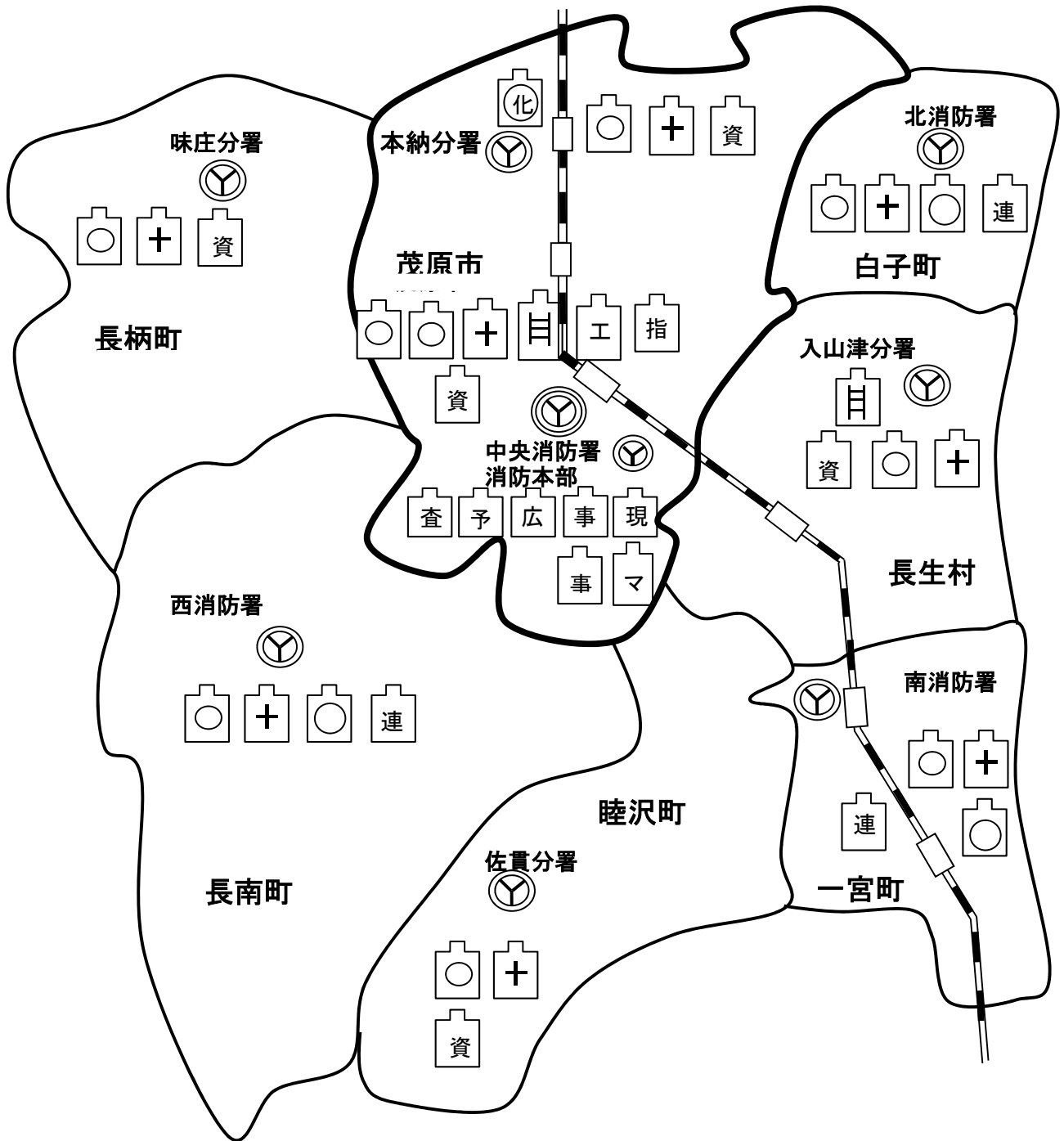
7年	7月	(財)日本消防協会より救急自動車1台寄贈される。
	8月	資機材搬送車1台購入し、佐貫分遣所へ配置。
8年	1月	水槽付ポンプ自動車(救助資機材積載)1台購入し、佐貫分遣所へ配置。
	2月	30m級はしご付自動車1台購入し、中央消防署へ配置、はしご付自動車を 入山津分遣所へ配置替え。
	3月	消防長・高橋 博氏退任。
	4月	秋葉 侑氏(本部次長)消防長に就任。 消防職員8名採用し、実員196名となる。
	9月	資機材搬送車1台購入し、中央消防署へ配置。
	10月	長生郡市広域市町村圏組合消防本部職員委員会設置。
9年	2月	高規格救急車1台購入する。 水槽付ポンプ自動車(救助資機材積載)1台購入する。
	3月	資機材搬送車1台購入する。
	4月	消防職員12名採用、実員208名となる。 本納分遣所開所、職員17名、水槽付ポンプ自動車1台、 高規格救急自動車1台、資機材搬送車1台で発足。 救急救命士2名による高規格救急車運用開始。
	12月	水槽付ポンプ自動車(救助資機材積載)1台購入し味庄分遣所へ配置。
10年	2月	救急自動車1台購入し南消防署へ配置。
	3月	消防長・秋葉 侑氏退任。
	4月	中山泰徳氏(本部次長)消防長に就任。 消防職員7名採用、実員214名となる。
11年	3月	救助工作車Ⅱ型1台、中央消防署へ配置。 高規格救急車1台、南消防署へ配置(日本自動車工業会寄贈)。 消防長・中山泰徳氏退任。
	4月	古山幸雄氏(副参事(兼)警防課長(事))消防長に就任。
12年	1月	高規格救急車1台購入し、中央消防署へ配置。
	12月	消防長・古山幸雄氏退任。 小出篤則氏(本部次長)消防長に就任。
13年	4月	消防職員4名採用、実員214名となる。

- 13年 6月 北消防署を茂原市千沢 842-2 から白子町五井 2359-1 に新築移転し業務開始。
千葉県救助技術大会出場（ロープブリッジ救出優勝）。
関東地区指導会出場（ロープブリッジ救出）。
- 14年 2月 消防職員の定数条例を改正し、218名とする。
3月 消防長・小出篤則氏退任。
4月 川崎 功氏（副参事（兼）総務課長（事））消防長に就任。
消防職員7名採用、実員216名となる。
味庄分遣所に救急自動車1台配置、救急業務を開始する。
5月 消防本部の組織を改革し、通信指令室を通信指令課に改め4課制とする。
6月 千葉県救助技術大会出場（ほふく救出入賞）
- 15年 1月 高規格救急車1台購入し、北消防署へ配置。
3月 消防長・川崎 功氏退任。
4月 渡邊重雄氏（副参事（兼）中央消防署長（事））消防長に就任。
消防職員6名採用、実員218名となる。
佐貫分遣所に救急自動車配置、救急業務を開始する。
千葉県広域消防相互応援協定書に基づく火災調査等特別応援実施要綱を締結する。
消防長・渡邊重雄氏退任。
5月 近藤 直氏（長生郡市広域市町村圏組合副管理者（一宮町長））
消防長事務取扱に就任。
9月 消防職員の定数条例を改正し、222名とする。
- 16年 2月 救急自動車2台購入し、佐貫分遣所、味庄分遣所へ配置。
3月 消防緊急通信システムを導入し、通信体制の充実を図る。
消防ポンプ自動車2台購入し、北消防署、西消防署へ配置。
4月 組合副管理者・近藤 直氏消防長事務取扱を解く。
白鳥英世氏（本部次長）消防長に就任。
消防職員7名採用、実員222名となる。
6月 千葉県救助技術大会出場（はしご登はん入賞）
7月 関東地区指導会出場（はしご登はん）
10月 消防ポンプ自動車1台購入し、中央消防署へ配置。
- 17年 1月 高規格救急自動車1台購入し、西消防署へ配置。

17年	1月	消防ポンプ自動車1台購入し、南消防署へ配置。
	3月	消防職員1名採用。 消防長・白鳥英世氏退任。
	4月	並木孝司氏（本部次長）消防長に就任。 消防職員2名採用、実員222名となる。
	6月	千葉県救助技術大会出場（はしご登はん、ロープブリッジ救出入賞）
	7月	関東地区指導会出場（はしご登はん、ロープブリッジ救出）
18年	12月	防災広報車1台購入し、予防課へ配置。
	12月	高規格救急自動車1台購入し、中央消防署へ配置。
	1月	水槽付ポンプ自動車（I-B型）購入し、中央消防署へ配置。
	3月	救急自動車1台購入し、入山津分遣所へ配置。 消防長・並木孝司氏退任。
	4月	中山正美氏（本部次長）消防長に就任。 消防職員2名採用、実員222名となる。
	6月	千葉県救助技術大会出場（はしご登はん、ロープブリッジ救出、 ほふく救出入賞）
19年	10月	消防職員の定数条例を改正し、232名とする。 消防職員1名採用、実員223名となる。
	4月	消防職員5名採用、実員224名となる。
	6月	千葉県救助技術大会出場（はしご登はん入賞）
	7月	消防職員1名採用。
	10月	高規格救急自動車1台購入し、本納分遣所へ配置。 防災広報車1台購入し、中央消防署へ配置。
20年	11月	水槽付ポンプ自動車（I-B型）1台購入し、入山津分遣所へ配置。
	3月	消防長・中山正美氏退任。
	4月	麻生佳秋氏 {副参事（兼）警防課長（事）} 消防長に就任。 消防職員8名採用、実員226名となる。
21年	6月	千葉県救助技術大会出場（はしご登はん入賞）
	12月	水槽付ポンプ自動車（I-B型）1台購入し、佐貫分遣所へ配置。
	1月	資機材搬送車1台購入し、味庄分遣所へ配置。
	2月	高規格救急自動車1台購入し、南消防署へ配置。

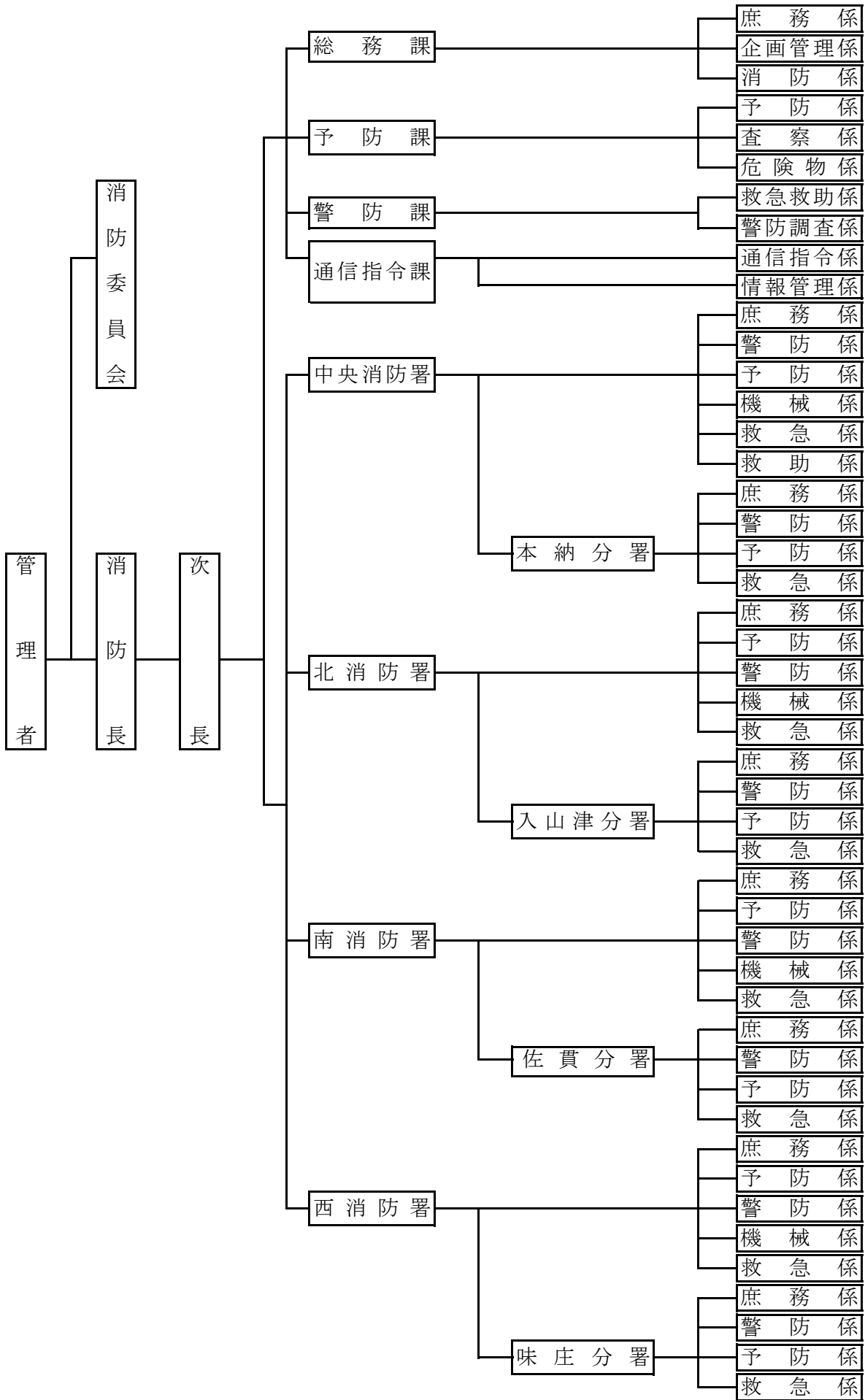
- 21年 3月 指揮車1台購入し、本部警防課へ配置。
消防長・麻生佳秋氏退任。
- 4月 鎗田孝一〔次長（兼）総務課長（事）〕消防長に就任。
消防職員11名採用、実員228名となる。
組織改革により4分遣所を分署に昇格する。
- 8月 全国消防救助技術大会出場（はしご登はん入賞）
- 12月 水槽付ポンプ自動車（I-B型）1台購入し、北消防署へ配置。
高規格救急自動車1台購入し、北消防署へ配置。
- 22年 2月 長生郡市危険物安全協会より、自動車（ボクシー）1台寄贈され予防課へ配置。
- 22年 3月 消防長・鎗田孝一氏退任。
- 4月 今関喜久次〔副参事（兼）警防課長（事）〕消防長に就任。
消防職員9名採用、実員229名となる。
- 12月 高規格救急自動車1台購入し、中央消防署へ配置。
- 23年 1月 水槽付ポンプ自動車（I-B型）1台購入し、南消防署へ配置。
- 3月 消防長・今関喜久次氏退任。
- 4月 元吉利彦〔副参事（兼）西消防署長（事）〕消防長に就任。
消防職員7名採用、実員230名となる。

車両配置図



- | | | | | | | | | | | | | | |
|-----|-------|-----|-------|-----|-----|-----|-----|-----|-------|-----|-----|--------|--------|
| 梯子車 | 救助工作車 | 化学車 | 水ポンプ車 | 救急車 | 査察車 | 予防車 | 広報車 | 事務車 | 現場指揮車 | 指揮車 | 連絡車 | マイクロバス | 資機材搬送車 |
|-----|-------|-----|-------|-----|-----|-----|-----|-----|-------|-----|-----|--------|--------|

消 防 組 織 図



長生郡市広域市町村圏組合規模

平成23年4月1日現在

区分 構成市町村	面積 K m ²	住民基本台帳	
		人口	世帯数
合計	326.98	157,981	62,153
茂原市	100.01	93,139	38,209
一宮町	23.02	12,550	4,874
睦沢町	35.59	7,522	2,612
長生村	28.32	14,876	5,533
白子町	27.46	12,565	4,786
長柄町	47.20	7,940	2,935
長南町	65.38	9,389	3,204

構成市町村一般会計予算と消防予算

各年度当初予算額

区分 年度別	構成市町村 予算額合計 (千円)	消防予算額 (千円)	消防予算 額の比率 (%)	常備 消防費 (千円)	非常備 消防費 (千円)	消防 施設費 (千円)	負担	
							一世帯 当り (円)	一人当り (円)
20年	43,850,000	2,273,926	5.2	1,964,783	114,947	194,196	37,619	14,180
21年	44,903,000	2,216,467	4.9	1,970,004	114,111	132,352	36,276	13,872
22年	46,460,000	2,317,082	5.0	1,984,664	114,281	218,137	37,629	14,588
23年	49,675,000	2,585,933	5.2	2,046,807	111,946	427,180	41,605	16,368
23年度 当初予 算額内 訳	茂原市 26,958,000 千円 一宮町 3,739,000 千円 睦沢町 3,144,000 千円	長生村 4,789,000 千円 白子町 3,847,000 千円 長柄町 3,055,000 千円	長南町 4,143,000 千円 合計 49,675,000 千円					

長生郡市広域市町村圏組合の 一般会計予算と消防予算の比率

各年度当初予算額

区分 年度別	組合予算額	消防予算額の比率
	(千円)	(%)
20年	5,996,543	37.9
21年	6,129,860	36.1
22年	5,834,050	39.7
23年	5,826,320	44.3

庁 舎 の 現 況

区 分	所 在 地	設置年月日	構 造	建設延面積	敷地面積
消 防 本 部 中央消防署	茂原市茂原 598	昭和 46. 5. 31	鉄筋コンクリート 3階建	1,122.00 m ²	2,180.61 m ² (借地)
北 消 防 署	白子町五井 2359-1	平成 13. 5. 21	鉄骨耐火造 一部3階建	967.44 m ²	1,563.00 m ²
南 消 防 署	一宮町一宮 8664	昭和 47. 3. 31	鉄筋コンクリート 2階建	241.95 m ²	1,217.02 m ²
西 消 防 署	長南町千田 495-2	〃	〃	241.68 m ²	941.52 m ²
本 納 分 署	茂原市本納 2149-1	平成 9. 3. 27	2階建	821.81 m ²	2,107.00 m ²
入 山 津 分 署	長生村入山津 14-740	昭和 57. 4. 1	1階建	208.89 m ²	1,470.00 m ²
味 庄 分 署	長柄町味庄 21-1	昭和 58. 4. 1	〃	208.89 m ²	2,050.00 m ²
佐 貫 分 署	睦沢町佐貫 1061-6	昭和 59. 4. 1	〃	208.89 m ²	968.00 m ²

職 員 の 定 数 改 正 経 過

条例改正日(適用日)	定 数	条例改正日(適用日)	定 数
昭和 46 年 4 月 1 日	87	〃 57 年 4 月 1 日	150
〃 47 年 4 月 1 日	93	〃 58 年 4 月 1 日	162
〃 48 年 2 月 26 日	100	〃 60 年 4 月 1 日	170
〃 49 年 3 月 15 日	106	平成 3 年 8 月 27 日	175
〃 50 年 4 月 1 日	112	〃 4 年 9 月 1 日	200
〃 53 年 4 月 1 日	118	〃 8 年 8 月 16 日	214
〃 54 年 4 月 1 日	124	〃 14 年 2 月 21 日	218
〃 55 年 3 月 18 日	133	〃 15 年 9 月 1 日	222
〃 56 年 4 月 1 日	139	〃 18 年 10 月 1 日	232

職 員 の 配 置

平成23年4月1日現在

階級別		正監	監	司令長	司令	司令補	士長	副士長	消防士	その他の職員	計
本 部	消 防 長	1	0	0	0	0	0	0	0	0	1
	次 長	0	0	1	0	0	0	0	0	0	1
	総 務 課	0	0	1	1	1	1	0	0	4	8
	予 防 課	0	0	1	1	2	2	0	0	0	6
	警 防 課	0	0	2	2	2	1	1	0	0	8
	通信指令課	0	0	3	3	0	3	1	0	0	10
署・分署	中央消防署	0	1	4	10	5	9	4	17	0	50
	北 消防署	0	0	3	4	2	9	0	6	0	24
	南 消防署	0	0	3	4	5	4	2	6	0	24
	西 消防署	0	0	3	4	6	5	1	6	0	25
	本納分署	0	0	1	5	3	5	1	4	0	19
	入山津分署	0	0	1	3	5	5	1	4	0	19
	佐貫分署	0	0	1	3	5	5	2	4	0	20
	味庄分署	0	0	1	2	6	5	1	4	0	19
計	1	1	25	42	42	54	14	51	4	234	

職 員 の 勤 続 年 数

平成23年4月1日現在

階級別		正監	監	司令長	司令	司令補	士長	副士長	消防士	その他の職員	計
5 年 未 満		0	0	0	0	0	0	0	43	3	46
5年以上～10年未満		0	0	0	0	0	2	14	8	1	25
10年以上～15年未満		0	0	0	0	0	26	0	0	0	26
15年以上～20年未満		0	0	0	0	15	26	0	0	0	41
20年以上～25年未満		0	0	0	0	11	0	0	0	0	11
25年以上～30年未満		0	0	0	6	16	0	0	0	0	22
30年以上～35年未満		0	0	2	24	0	0	0	0	0	26
35 年 以 上		1	1	23	12	0	0	0	0	0	37
計		1	1	25	42	42	54	14	51	4	234

職 員 の 年 齢

平成23年4月1日現在

階級 年齢	正監	監	司令長	司令	司令補	士長	副士長	消防士	その他 の職員	計
18	0	0	0	0	0	0	0	1	0	1
19	0	0	0	0	0	0	0	3	0	3
20	0	0	0	0	0	0	0	3	0	3
21	0	0	0	0	0	0	0	2	0	2
22	0	0	0	0	0	0	0	3	0	3
23	0	0	0	0	0	0	0	7	0	7
24	0	0	0	0	0	0	0	6	0	6
25	0	0	0	0	0	0	0	11	0	11
26	0	0	0	0	0	0	1	8	0	9
27	0	0	0	0	0	0	3	4	0	7
28	0	0	0	0	0	0	3	0	0	3
29	0	0	0	0	0	0	3	2	0	5
30	0	0	0	0	0	0	0	1	0	1
31	0	0	0	0	0	3	0	0	0	3
32	0	0	0	0	0	7	4	0	1	12
33	0	0	0	0	0	9	0	0	0	9
34	0	0	0	0	0	8	0	0	0	8
35	0	0	0	0	0	13	0	0	0	13
36	0	0	0	0	3	2	0	0	0	5
37	0	0	0	0	6	6	0	0	0	12
38	0	0	0	0	4	1	0	0	0	5
39	0	0	0	0	2	4	0	0	0	6
40	0	0	0	0	3	1	0	0	0	4
41	0	0	0	0	0	0	0	0	1	1
42	0	0	0	0	7	0	0	0	0	7
43	0	0	0	0	2	0	0	0	0	2
44	0	0	0	0	0	0	0	0	0	0
45	0	0	0	0	1	0	0	0	0	1
46	0	0	0	0	7	0	0	0	0	7
47	0	0	0	1	6	0	0	0	0	7
48	0	0	0	6	1	0	0	0	0	7
49	0	0	0	6	0	0	0	0	0	6
50	0	0	0	5	0	0	0	0	0	5
51	0	0	0	4	0	0	0	0	0	4
52	0	0	0	2	0	0	0	0	0	2
53	0	0	1	4	0	0	0	0	0	5
54	0	0	1	4	0	0	0	0	0	5
55	0	0	2	6	0	0	0	0	0	8
56	0	0	6	2	0	0	0	0	1	9
57	0	0	7	0	0	0	0	0	0	7
58	1	1	6	0	0	0	0	0	0	8
59	0	0	2	2	0	0	0	0	1	5
計	1	1	25	42	42	54	14	51	4	234

消防学校及び主な研修

(平成 23年4月1日現在)

区分		年度別	現員における 修了者延人数	平成19年度	平成20年度	平成21年度	平成22年度
消防 大学 校	警 防 科	3	1	0	0	0	
	救 助 科	6	0	0	0	0	
	救 急 科	1	0	0	0	0	
	予 防 科	3	0	0	0	0	
	火 災 調 査 科	1	0	0	0	0	
	新 任 教 官 科	1	0	0	0	0	
	※ 本 科	1	0	0	0	0	
県 消 防 学 校	初 任 科	221	6	7	12	9	
	特 殊 災 害 科	3	0	0	0	1	
	予 防 査 察 科	3	1	1	0	1	
	火 災 調 査 科	8	0	0	1	0	
	救 急 科	63	6	6	6	9	
	救 助 科	38	1	1	1	2	
	中 級 幹 部 科	3	0	0	0	1	
	訓 練 指 導 科	46	2	2	2	2	
	はしご自動車等講習会	53	2	2	2	4	
	薬 剤 投 与 講 習	6	1	0	2	3	
	気 管 挿 管 ・ 薬 剤 投 与 講 習	8	1	2	2	3	
	※ 予 防 課 程	6	0	0	0	0	
	※ 危 険 物 科	2	0	0	0	0	
	※ 査 察 課 程	3	0	0	0	0	
	※ 警 防 課 程	8	0	0	0	0	
	※ 水 難 救 助 課 程	2	0	0	0	0	
	※ 救 急 I 課 程	52	0	0	0	0	
	※ 救 急 II 課 程	40	0	0	0	0	
	※ 初 級 幹 部 科	2	0	0	0	0	
	※ 幹 部 特 別 研 修 科	6	0	0	0	0	
※ 気 管 挿 管 講 習	4	0	0	0	0		
そ の 他	救 急 救 命 士 研 修 所	22	1	1	1	1	
	薬 剤 投 与 追 加 講 習	3	1	1	0	0	
	市 町 村 新 規 採 用	121	3	10	8	7	
	圏 初 級 職 員 研 修	128	9	5	7	6	
	組 中 級 職 員 研 修	138	13	6	9	5	
	合 係 長 研 修 (JST)	102	1	7	4	5	
	県 自 治 専 門 校 研 修	9	1	0	0	0	

※現在実施していない。

職員各種資格取得状況

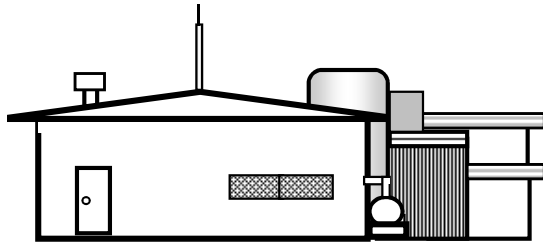
(平成23年4月1日現在)

階級 種別	消防司令長 以上	消 防 司 令	消 防 司 令 補	消 防 士 長	消 防 副 士 長	消 防 士	合 計
大型自動車運転免許	17	20	33	47	10	27	154
中型自動車運転免許	1	7	7	6	1	3	25
大型特殊運転免許	5	4	4	1	0	1	15
けん引運転免許	0	0	2	0	1	0	3
普通免許	11	14	4	7	5	24	65
小型船舶免許	0	3	8	3	0	0	14
陸上特殊無線技士	7	17	39	49	14	43	169
乙種危険物取扱者 (1～6類)	2	1	5	12	16	42	78
消防設備士乙6種	0	0	1	0	0	0	1
予防技術資格者	2	1	3	0	0	0	6
ガス溶接技能講習	1	4	13	2	2	6	28
アーク溶接技能講習	1	3	8	1	1	4	18
クレーン免許	1	0	0	1	0	1	3
小型移動式クレーン講習	0	4	7	10	4	2	27
玉掛技能講習	1	3	4	8	3	4	23
第2種酸素欠乏危険作 業主任者	1	4	0	1	0	0	6
第2種酸素欠乏危険作 業特別講習	0	0	1	1	0	0	2
電気工事士(1,2種)	0	3	0	0	0	1	4
小型ボイラー技士小型	1	1	3	0	0	2	7
衛生管理者	0	0	0	0	0	1	1
救急救命士	1	8	6	6	3	6	30
特定化学物質作業主任者	0	3	2	4	1	4	14
有機溶剤作業主任者	0	1	2	2	1	5	11

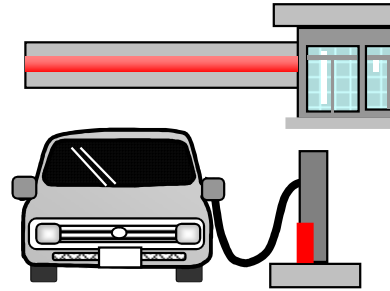
予防

危険物製造所等の総数

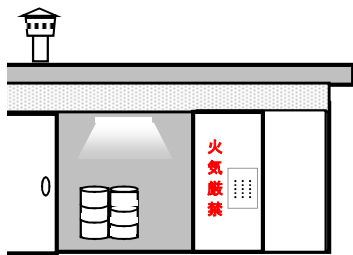
平成23年1月1日現在



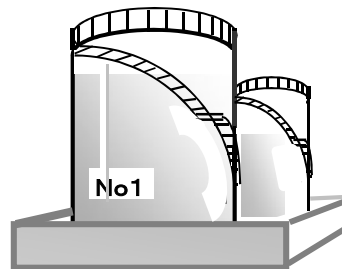
製造所 (17)



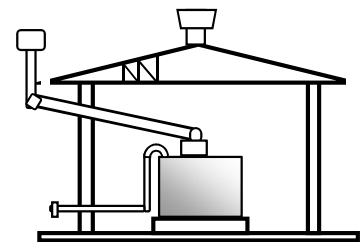
給油取扱所 (114)



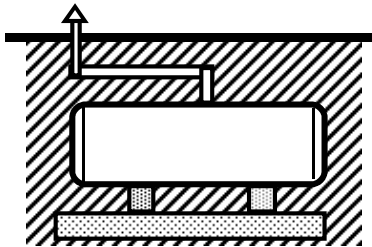
屋内貯蔵所(97)



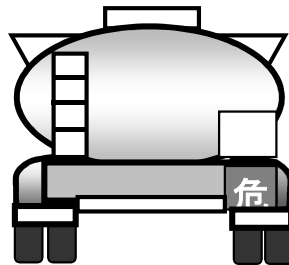
屋外タンク貯蔵所(148)



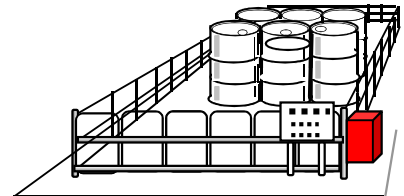
屋内タンク貯蔵所 (4)



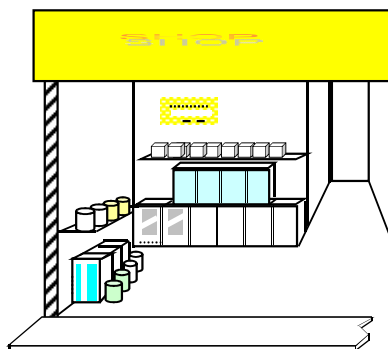
地下タンク貯蔵所 (85)



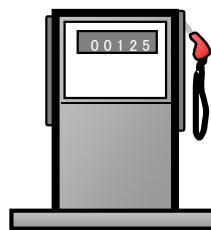
移動タンク貯蔵所 (54)



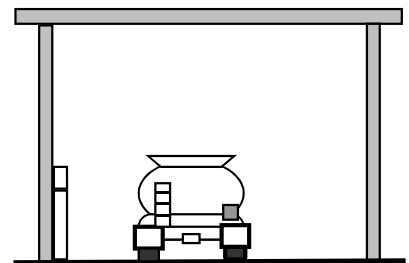
屋外貯蔵所 (16)



販売取扱所 (0)



簡易タンク貯蔵所 (1)



一般取扱所 (96)

危険物製造所の設置状況

平成23年1月1日現在

区分		年度別		18	19	20	21	22	現計
		18	19						
製造所		1	(2)	(2)	1	1	2	17	
貯蔵所	屋内貯蔵所	3	(5)	(3)	2	1 (2)	6 (1)	97	
	屋外タンク貯蔵所	3	(2)	(9)	1 (2)	3 (1)	2 (2)	148	
	屋内タンク貯蔵所						0 (1)	4	
	地下タンク貯蔵所	3	(5)	1 (6)	0 (2)	0 (3)	0 (3)	85	
	簡易タンク貯蔵所							1	
	移動タンク貯蔵所	2	(16)	3 (6)	4 (19)	4 (5)	0 (3)	54	
	屋外貯蔵所	1	(1)	1 (2)		1	4 (1)	16	
取扱所	給油取扱所	1	(5)	5 (9)	0 (6)	1 (8)	0 (7)	114	
	販売取扱所								
	一般取扱所	2	(7)	2 (4)	1 (4)	1 (4)	0 (1)	96	
計		16	(43)	14 (41)	9 (33)	12 (23)	14 (19)	632	

()内は廃止数

危険物施設の許可及び完成検査数

区分		処理種別		許可	完成検査		廃止	水張	水圧
		設置	変更		設置	変更			
製造所		1	9	2	10	0	1	0	
貯蔵所	屋内貯蔵所	5	0	6	0	1	0	0	
	屋外タンク貯蔵所	2	10	2	10	2	1	0	
	屋内タンク貯蔵所	0	0	0	0	1	0	0	
	地下タンク貯蔵所	0	0	0	0	3	0	0	
	簡易タンク貯蔵所	0	0	0	0	0	0	0	
	移動タンク貯蔵所	0	0	0	0	3	0	0	
	屋外貯蔵所	3	0	4	0	1	0	0	
取扱所	給油取扱所	0	4	0	4	7	0	0	
	販売取扱所	0	0	0	0	0	0	0	
	一般取扱所	0	9	0	10	1	0	0	
計		11	32	14	34	19	2	0	

市町村別危険物製造所等の設置状況

平成23年1月1日現在

		茂原市	一宮町	睦沢町	長生村	白子町	長柄町	長南町	合計
製 造 所		13	0	0	1	0	1	2	17
貯 蔵 所	屋内貯蔵所	69	0	2	9	5	4	8	97
	屋外タンク貯蔵	90	8	3	7	11	7	22	148
	屋内タンク貯蔵	0	2	0	0	0	2	0	4
	地下タンク貯蔵	37	12	6	6	4	16	4	85
	簡易タンク貯蔵	1	0	0	0	0	0	0	1
	移動タンク貯蔵	29	2	1	2	5	15	0	54
	屋外貯蔵所	7	1	0	1	2	5	0	16
小 計		246	25	12	26	27	50	36	422
取 扱 所	給油取扱所	58	6	6	10	9	11	14	114
	販売取扱所	0	0	0	0	0	0	0	0
	一般取扱所	51	9	0	8	6	12	10	96
小 計		109	15	6	18	15	23	24	210
合 計		355	40	18	44	42	73	60	632

各種届出事務件数

平成22年

種別	防火管理者選任解任届	消防計画書	消防用設備等の点検結果報告書	防火対象物使用開始届	火気使用設備等の設置届	変・発・蓄電池設備設置届	少量危険物の貯蔵・取扱い届	液化石油ガス貯蔵届	水素ガス気球の設置届	火災とまぎらわしい揚煙届	煙火の打上げ又は仕掛けの届	催物開催催届	水道断滅衰届	道路路工事届	罹災証明
1	9	9	51	7	4	3	0	3	0	45	10	1	0	12	2
2	19	19	59	9	5	3	0	3	0	22	1	1	0	21	1
3	11	11	93	9	3	6	5	4	0	3	4	0	0	10	2
4	31	42	99	11	3	4	4	1	0	1	11	1	0	3	6
5	10	11	38	6	2	2	4	2	0	0	13	0	2	14	14
6	17	17	91	6	1	13	0	3	0	1	11	0	1	18	3
7	24	24	74	5	1	1	0	1	0	7	17	0	0	16	2
8	10	10	50	3	2	5	1	4	0	3	18	0	0	16	0
9	11	12	46	10	1	3	1	3	0	2	39	0	0	19	1
10	16	16	46	8	1	2	4	3	0	6	24	0	0	16	0
11	13	13	62	6	1	4	1	2	0	5	7	0	0	25	1
12	13	13	43	6	8	3	3	1	0	4	2	1	0	16	3
計	184	197	752	86	32	49	23	30	0	99	157	4	3	186	35

防火対象物の現況(市町村別)

平成23年1月1日現在

令別表項		市町村名							計	
		茂原市	一宮町	睦沢町	長生村	白子町	長柄町	長南町		
1	イ	劇場・映画館・演芸場等	4	2	0	0	0	0	6	
	ロ	公会堂又は集会場	27	2	5	5	6	6	3	54
2	イ	キャバレー・カフェー・ナイトクラブの類	0	0	0	0	0	0	0	0
	ロ	遊技場又はダンスホール	24	1		2	2	1	1	35
	ハ	性風俗関連特殊営業を営む店舗	0	0	0	0	0	0	0	0
	ニ	カラオケボックス・インターネットカフェ等	7	0	0	0	0	0	0	7
3	イ	待合・料理店の類	10	2	0	0	0	1	0	13
	ロ	飲食店	89	6	2	4	8	1	3	113
4		百貨店・マーケット	196	29	6	18	10	16	8	283
5	イ	旅館・ホテル又は宿泊所	20	37	4	18	72	14	4	169
	ロ	寄宿舎・下宿又は共同住宅	395	53	0	3	9	10	2	472
6	イ	病院・診療所又は助産所	59	5	2	2	4	3	4	79
	ロ	養老施設・救護施設・入所施設等	21	6	4	5	3	3	5	47
	ハ	老人ディサービスセンター・保育所等	31	5	4	3	3	3	1	50
	ニ	幼稚園・特別支援学校	11	1	0	0	0	1	2	15
7		小・中・高・大・各種学校	90	12	9	20	14	14	14	173
8		図書館・博物館・美術館	3	0	1	0	0	0	0	4
9	イ	公衆浴場のうち蒸気浴場・熱気浴場 その他これらに類するもの	1	0	0	0	0	0	0	1
	ロ	イに掲げる公衆浴場以外の公衆浴場	4	1	0	0	1	0	0	6
10		車両の停車場等	1	0	0	0	0	0	0	1
11		神社・寺院・教会	17	3	0	2	0	0	2	24
12	イ	工場・作業場	220	16	26	27	22	42	60	413
	ロ	映画スタジオ又はテレビスタジオ	1	0	0	0	0	0	0	1
13	イ	自動車車庫又は駐車場	7	0	0	0	0	0	0	7
	ロ	飛行機等の格納庫	0	0	0	0	0	0	0	0
14		倉庫	94	6	3	20	8	23	9	163
15		前各項に該当しない事業所	156	25	10	19	16	19	24	269
16	イ	特定防火対象物の在する複合用途	140	18	1	6	5	11	2	183
	ロ	上記以外の複合用途対象物	26	2	0	2	1	2	0	33
17		重要文化財等の建造物	0	0	1	0	0	0	1	2
18		延長50m以上のアーケード	0	0	0	0	0	0	0	0
計			1,654	232	78	156	184	170	145	2,623

中高層建築物の現況(令別表項別)

平成23年1月1日現在

令別表項		階数					計	
		3階	4階	5階	6階	7階以上		
1	イ	劇場・映画館・演芸場等	2	0	0	0	0	2
	ロ	公会堂又は集会場	3	3	0	0	0	6
2	イ	キャバレー・カフェー・ナイトクラブの類	0	0	0	0	0	0
	ロ	遊技場又はダンスホール	2	0	0	0	0	2
	ハ	性風俗関連特殊営業を営む店舗	0	0	0	0	0	0
	ニ	カラオケボックス・インターネットカフェ等	2	0	0	0	0	2
3	イ	待合・料理店の類	3	0	0	0	0	3
	ロ	飲食店	6	0	0	0	0	6
4		百貨店・マーケット	13	4	1	0	0	18
5	イ	旅館・ホテル又は宿泊所	22	7	6	9	8	52
	ロ	寄宿舎・下宿又は共同住宅	84	41	8	2	18	153
6	イ	病院・診療所又は助産所	11	7	7	2	1	28
	ロ	養老施設・救護施設・入所施設等	9	1	1	0	0	10
	ハ	老人デイサービスセンター・保育所等	0	0	0	0	0	0
	ニ	幼稚園・特別支援学校	4	0	0	0	0	4
7		小・中・高・大・各種学校	44	9	2	0	0	55
8		図書館・博物館・美術館	0	0	0	0	0	0
9	イ	公衆浴場のうち蒸気浴場・熱気浴場 その他これらに類するもの	0	0	0	0	0	0
	ロ	イに掲げる公衆浴場以外の公衆浴場	1	0	0	0	0	1
10		車両の停車場等	0	0	0	0	0	0
11		神社・寺院・教会	0	0	0	0	0	0
12	イ	工場・作業場	24	6	6	2	2	40
	ロ	映画スタジオ又はテレビスタジオ	0	0	0	0	0	0
13	イ	自動車車庫又は駐車場	0	1	0	1	0	2
	ロ	飛行機等の格納庫	0	0	0	0	0	0
14		倉庫	5	0	6	0	0	11
15		前各項に該当しない事業所	33	11	15	2	2	63
16	イ	特定防火対象物の在する複合用途	48	25	4	7	4	88
	ロ	上記以外の複合用途対象物	10	2	0	3	0	15
17		重要文化財等の建造物	0	0	0	0	0	0
18		延長50m以上のアーケード	0	0	0	0	0	0
計			326	117	56	28	35	561

中高層建築物の状況(市町村別)

平成23年1月1日現在

階数	市町村別								合計
	茂原市	一宮町	睦沢町	長生村	白子町	長柄町	長南町		
3階	235	41	6	8	17	8	10	325	
4階	90	13	1	3	2	4	4	117	
5階	47	2	0	0	4	3	1	57	
6階	17	2	0	0	8	1	0	28	
7階	6	0	0	0	2	0	0	8	
8階	7	0	0	0	2	0	0	9	
9階	2	0	0	0	1	1	0	4	
10階以上	5	2	0	0	5	1	0	13	
計	409	60	7	11	41	18	15	561	

用途地域別建築同意数

平成22年

用途地域別	月別												計
	1	2	3	4	5	6	7	8	9	10	11	12	
第一住	1	2	2	1	0	2	2	3	1	3	3	1	21
第二住	0	0	0	0	0	0	0	0	0	0	0	1	1
住居	0	0	0	0	0	0	0	0	0	0	0	0	0
商業	0	0	1	1	0	0	0	1	0	0	1	0	4
近商	0	2	0	1	0	0	1	0	0	0	2	0	6
準工業	0	0	1	0	0	2	2	1	0	0	1	0	7
工業	0	2	0	0	0	3	1	2	1	1	0	1	11
工業専	0	0	0	0	0	0	0	0	0	0	0	0	0
一種低住	0	0	0	0	1	0	1	1	0	1	0	0	4
一種中高住	0	0	0	0	1	1	4	2	0	0	2	0	10
二種中高住	0	0	0	0	0	0	1	0	0	0	0	0	1
準住居	0	0	0	0	0	0	0	1	1	0	0	0	2
指定無	10	6	18	8	8	8	6	4	7	10	5	7	97
同意件数	11	12	22	11	10	16	18	15	10	15	14	10	164

予 防 査 察 件 数

令別表項		年度別			
		20年	21年	22年	
1	イ	劇場・映画館・演芸場等	0	1	1
	ロ	公会堂又は集会場	7	8	11
2	イ	キャバレー・カフェー・ナイトクラブの類	0	0	0
	ロ	遊技場又はダンスホール	2	22	15
	ハ	性風俗関連特殊営業を営む店舗	0	0	0
	ニ	カラオケボックス・インターネットカフェ等	8	3	2
3	イ	待合・料理店の類	0	0	0
	ロ	飲食店	5	8	22
4		百貨店・マーケット	56	50	66
5	イ	旅館・ホテル又は宿泊所	31	29	48
	ロ	寄宿舎・下宿又は共同住宅	6	0	0
6	イ	病院・診療所又は助産所	1	0	4
	ロ	養老施設・救護施設・入所施設等	21	16	18
	ハ	老人サービスセンター・保育所等	0	13	9
	ニ	幼稚園・特別支援学校	0	0	0
7		小・中・高・大・各種学校	1	3	0
8		図書館・博物館・美術館	0	1	2
9	イ	公衆浴場のうち蒸気浴場・熱気浴場 その他これらに類するもの	0	0	0
	ロ	イに掲げる公衆浴場以外の公衆浴場	0	0	0
10		車両の停車場等	0	0	1
11		神社・寺院・教会	0	0	0
12	イ	工場・作業場	7	7	7
	ロ	映画スタジオ又はテレビスタジオ	0	0	0
13	イ	自動車車庫又は駐車場	1	1	0
	ロ	飛行機等の格納庫	0	0	0
14		倉庫	1	1	2
15		前各項に該当しない事業所	10	22	6
16	イ	特定防火対象物の在する複合用途	25	8	10
	ロ	上記以外の複合用途対象物	6	0	1
17		重要文化財等の建造物	0	0	0
18		延長50m以上のアーケード	0	0	0
		一般住宅	225	146	380
		車両査察(危険物車両)	32	33	29
		計	445	445	634

月別確認同意件数

平成22年

月別	受 付 件 数			同意件数
	建築物	許可申請	仮使用	(許・昇・仮を含む)
1	11	1	0	12
2	12	0	0	12
3	22	0	0	22
4	11	2	0	13
5	10	3	0	13
6	16	3	0	19
7	18	0	0	18
8	15	8	1	24
9	10	0	0	10
10	15	0	0	15
11	14	0	1	15
12	10	1	0	11
計	164	18	2	184

建築工事種別数

平成22年

月別	種 別						計
	新築	増築	改築	移転	用途変更	模様替	
1	9	2	0	0	0	0	11
2	11	1	0	0	0	0	12
3	18	4	0	0	0	0	22
4	10	1	0	0	0	0	11
5	8	2	0	0	0	0	10
6	12	3	1	0	0	0	16
7	17	1	0	0	0	0	18
8	8	6	0	0	1	0	15
9	6	4	0	0	0	0	10
10	11	4	0	0	0	0	15
11	11	3	0	0	0	0	14
12	9	1	0	0	0	0	10
計	130	32	1	0	1	0	164

用途別建築事務取扱数

平成22年

防火対象物		件数
1	イ 劇場・映画館・演芸場等	0
	ロ 公会堂又は集会場	7
2	イ キャバレー・カフェー・ナイトクラブの類	0
	ロ 遊技場又はダンスホール	2
	ハ 性風俗関連特殊営業を営む店舗等	0
	ニ カラオケボックス等	0
3	イ 待合・料理店の類	0
	ロ 飲食店	5
4	百貨店・マーケット	21
5	イ 旅館・ホテル又は宿泊所	1
	ロ 寄宿舍・下宿又は共同住宅	5
6	イ 病院・診療所又は助産所	2
	ロ 養老施設・救護施設・入所施設等	4
	ハ 老人デイサービスセンター・保育所等	3
	ニ 幼稚園・特別支援学校	0
7	小・中・高・大・各種学校	5
8	図書館・博物館・美術館	0
9	イ 公衆浴場のうち蒸気浴場・熱気浴場 その他これらに類するもの	0
	ロ イに掲げる公衆浴場以外の公衆浴場	0
10	車両の停車場等	0
11	神社・寺院・教会	3
12	イ 工場・作業場	17
	ロ 映画スタジオ又はテレビスタジオ	0
13	イ 自動車車庫又は駐車場	1
	ロ 飛行機等の格納庫	0
14	倉庫	11
15	前各項に該当しない事業所	21
16	イ 特定防火対象物の在する複合用途	3
	ロ 上記以外の複合用途対象物	0
	専用住宅	1
	併用住宅	2
	その他	50
計		164

警防

車 両 配 置 状 況

平成23年4月1日現在

区分	種 類	名 称	車 名	年式	排気量	メーカー	規 格
消 防 本 部	査 察 車	予 防 1	日 産	13	1490		
	防 災 広 報 車	〃 2	トヨタ	17	1490		
	事 務 車	〃 3	トヨタ	22	1980		
	事 務 車		トヨタ	12	1490		
	消 防 指 揮 車		ホンダ	13	1990		
	防 災 広 報 車		日 産	19	1490		
	指 令 車	消 防 長 車	トヨタ	5	2490		
	救 急 普 及 啓 発 車		トヨタ	13	1990		
	マ イ ク ロ バ ス		日 野	7	3839		
	救 急 予 備 車		トヨタ	15	3370		高 規 格
	指 揮 車	長 広 指 揮 1	日 産	21	2480		
	中 央 消 防 署	水 槽 付 ポ ン プ 車	長 広 中 央 1	日 野	18	6400	モ リ タ
ポ ン プ 車		〃 3	日 野	16	4000	モ リ タ	CD-I 型
梯 子 車		長 広 梯 子 2	日 野	3	17230	森 田 ポ ン プ	3 8 m 級
救 急 車		長 広 中 央 救 急 1	日 産	17	3490		高 規 格
救 助 工 作 車		長 広 救 助 1	日 野	11	7960	モ リ タ	II 型
資 機 材 搬 送 車			日 産	8	4330		
北 消 防 署	水 槽 付 ポ ン プ 車	長 広 北 1	日 野	21	6400	ネ イ チ ャ ー	水 I B 型
	ポ ン プ 車	〃 2	三 菱	16	5249	GM い ち は ら	CD-I 型
	救 急 車	長 広 北 救 急 1	トヨタ	21	2700		高 規 格
	連 絡 車		トヨタ	5	1450		
南 消 防 署	水 槽 付 ポ ン プ 車	長 広 南 1	日 野	23	6400	森 田 ポ ン プ	水 I B 型
	ポ ン プ 車	〃 2	日 野	17	4000	モ リ タ	CD-I 型
	救 急 車	長 広 南 救 急 1	日 産	21	3490		高 規 格
	連 絡 車		トヨタ	5	1450		
西 消 防 署	水 槽 付 ポ ン プ 車	長 広 西 1	日 野	9	7960	森 田 ポ ン プ	水 II 型
	ポ ン プ 車	〃 2	三 菱	16	5249	モ リ タ	CD-I 型
	救 急 車	長 広 西 救 急 1	日 産	17	3490		高 規 格
	連 絡 車		トヨタ	4	1450		
本 分 納 署	水 槽 付 ポ ン プ 車	本 納 1	日 野	9	7960	森 田 ポ ン プ	水 II 型
	化 学 車	長 広 化 学 1	日 野	3	7410	森 田 ポ ン プ	III 型
	救 急 車	本 納 救 急 1	日 産	19	3500		高 規 格
	資 機 材 搬 送 車		日 産	9	2660		
入 分 山 津 署	水 槽 付 ポ ン プ 車	入 山 津 1	日 野	19	6400	森 田 ポ ン プ	水 I B 型
	梯 子 車	長 広 梯 子 1	日 野	8	20780	森 田 ポ ン プ	3 0 m 級
	救 急 車	入 山 津 救 急 1	トヨタ	18	3370		2 B 型
	資 機 材 搬 送 車		トヨタ	6	1990		
味 分 庄 署	水 槽 付 ポ ン プ 車	味 庄 1	日 野	15	7960	森 田 ポ ン プ	水 II 型
	救 急 車	味 庄 救 急 1	トヨタ	16	3370		2 B 型
	資 機 材 搬 送 車		トヨタ	21	1990		
佐 分 貫 署	水 槽 付 ポ ン プ 車	佐 貫 1	日 野	20	6400	ネ イ チ ャ ー	水 I B 型
	救 急 車	佐 貫 救 急 1	トヨタ	16	3370		2 B 型
	資 機 材 搬 送 車		日 産	7	2660		

消 防 機 器 等 配 置 状 況

平成23年4月1日現在

機 器 名		計	所 属 別 保 有 数								
			本 部	中 央 消 防 署	北 消 防 署	南 消 防 署	西 消 防 署	本 納 分 署	入 山 津 分 署	味 庄 分 署	佐 貫 分 署
呼 吸 器	空気呼吸器	76	0	19	12	14	8	7	8	4	4
	酸素呼吸器	0	0	0	0	0	0	0	0	0	0
	空気呼吸器用ボンベ	219	9	69	26	31	23	17	20	12	12
	高压空気圧縮器	1	0	1	0	0	0	0	0	0	0
	空気補充用ボンベ(47ℓ)	4	0	4	0	0	0	0	0	0	0
	エアライン一式	0	0	0	0	0	0	0	0	0	0
	簡易呼吸器	5	0	2	0	0	0	0	3	0	0
測 定 機 器	超音波厚さ計	1	1	0	0	0	0	0	0	0	0
	電磁式膜厚計	1	1	0	0	0	0	0	0	0	0
	ガス測定器(1成分)	3	1	0	0	0	0	0	1	0	1
	ガス測定器(4成分)	7	0	2	1	1	1	1	0	1	0
	有毒ガス検知測定器	1	0	1	0	0	0	0	0	0	0
	酸素濃度測定器	1	0	1	0	0	0	0	0	0	0
救 助 用 機 器	放射線測定器	1	0	1	0	0	0	0	0	0	0
	救命ボート	11	0	3	2	1	1	1	1	1	1
	船外機	0	0	0	0	0	0	0	0	0	0
	救命胴衣	86	0	32	12	8	8	10	6	5	5
	水中投光器	2	0	2	0	0	0	0	0	0	0
	救命浮環	7	0	2	1	1	1	1	1	0	0
	大型油圧切断機	1	0	1	0	0	0	0	0	0	0
	油圧ジャッキ	4	0	0	1	1	1	1	0	0	0
	油圧スプレッダー	4	0	0	1	1	1	1	0	0	0
	可搬ウインチ	7	0	1	2	1	1	1	0	1	0
	マット型空気ジャッキ	1	0	1	0	0	0	0	0	0	0
	大型油圧スプレッダー	1	0	1	0	0	0	0	0	0	0
	油圧切断機	4	0	0	1	1	1	1	0	0	0
	空気式救助マット	5	0	1	1	1	1	1	0	0	0
	空気鋸	5	0	1	1	1	1	1	0	0	0
	エンジンカッター	9	0	2	1	1	1	1	1	1	1
	ガス溶断機	4	0	0	1	1	1	1	0	0	0
	チェーンソー	14	0	3	2	3	2	1	1	1	1
	草刈り機	9	0	2	1	1	1	1	1	1	1
	万能斧	23	0	5	2	4	4	3	3	1	1
削岩機	5	0	1	1	1	1	1	0	0	0	
ハンマードリル	4	0	1	0	1	1	1	0	0	0	
ファイバースコープ	1	0	1	0	0	0	0	0	0	0	
救命索発射銃	1	0	1	0	0	0	0	0	0	0	
器	耐電手袋	51	0	14	7	7	7	4	4	4	4
	耐電衣	2	0	2	0	0	0	0	0	0	0
	耐電ズボン	2	0	2	0	0	0	0	0	0	0
	耐電長靴	2	0	2	0	0	0	0	0	0	0
	防護服・防毒衣	11	0	7	0	0	0	0	0	0	0
	耐熱服	4	0	0	0	0	0	4	0	0	0
	サバイバースリング	4	0	1	0	1	1	1	0	0	0
	かぎ付はしご	11	0	3	2	1	1	1	2	0	1
	三連はしご	7	0	3	2	0	0	0	1	0	1
	防毒マスク	58	3	10	7	7	7	6	6	6	6

機 器 名		計	所 属 別 保 有 数								
			本 部	中 央 消 防 署	北 消 防 署	南 消 防 署	西 消 防 署	本 納 分 署	入 山 津 分 署	味 庄 分 署	佐 貫 分 署
救 助 用 機 器	金属製折りたたみはしご	6	0	2	1	1	1	1	0	0	0
	携帯警報機	11	0	5	2	2	2	0	0	0	0
	バスケット型担架	3	0	2	0	0	0	1	0	0	0
	緩降機	4	0	2	0	1	1	0	0	0	0
	ロープ登降機	4	0	4	0	0	0	0	0	0	0
	マンホール救助器具	1	0	1	0	0	0	0	0	0	0
	チェーンブロック	1	0	1	0	0	0	0	0	0	0
	送排風機	1	0	1	0	0	0	0	0	0	0
そ の 他	発電機	25	1	5	4	3	3	2	3	2	2
	投光機	25	1	7	3	3	4	2	2	1	2
	携帯拡声器	30	1	6	5	5	4	3	3	2	1
	携帯無線機	39	7	9	3	3	3	4	4	3	3
	ホース (65mm)	554	0	113	62	92	69	66	78	31	43
	ホース (50mm)	616	0	133	96	85	72	68	62	52	48
	小型ポンプ	3	0	1	0	1	0	0	0	0	1
	コンプレッサー	8	0	1	1	1	1	1	1	1	1
	二連はしご	7	0	2	1	0	2	2	0	0	0
	エアータント	1	1	0	0	0	0	0	0	0	0

応急手当等の普及状況

内容 年別	上級救命講習		普通救命講習Ⅰ		普通救命講習Ⅱ		救急実技指導		講 和	
	実施回数	参加人員	実施回数	参加人員	実施回数	参加人員	実施回数	参加人員	実施回数	参加人員
20年	-	-	82	1,279	7	156	44	1,576	2	105
21年	-	-	110	2,480	15	164	60	1,688	2	75
22年	-	-	58	907	2	16	42	1,006	1	80

消防水利の現況

平成23年4月1日現在

種 別 地区別	消火栓	消火栓 簡 易 (50mm)	自然水圧 消 火 栓	貯 水 槽		
				40m ³ 以上	20m ³ 以上 40m ³ 未満	20m ³ 未満
合 計	2,075	55	27	377 (43) <13>	228 (9)	271
中央消防署 茂原市	700	0	0	97 (6) <8>	59	96
本納分署 本納地区	272	0	5	50 (10) <3>	17 (4)	26
北消防署 白子町	184	0	0	17 (5)	3	33
入山津分署 長生村	213	0	0	21 (5)	84	30
南消防署 一宮町	251	0	0	18 (2)	12 (2)	22
佐貫分署 睦沢町	114	0	2	49 (1) <2>	4	36
西消防署 長南町	217	55	20	59 (3)	16	8
味庄分署 長柄町	124	0	0	66 (13)	33 (3)	20

注 総数は（私設）（飲料水兼用）を含む。

通 信 施 設

平成23年4月1日現在

区分	数	施設の内容
消防、救急指令装置	1	自治省Ⅱ型対応, (日立キャピタル製)
火災、救急報知専用電話(119番)	17	茂原局2, 栗生野局2, 本納局1, 白子局1, 長生局1, 睦沢局1, 一宮局1 瑞沢局1, 給田局1, 長南局1, 長柄局1, 衛星通信1, 携帯1, テレコム2
指令回線	7	北消防署, 南消防署, 西消防署, 本納分署, 入山津分署, 味庄分署, 佐貫分署
専用回線	3	茂原警察, 東京電力, 大多喜ガス
内線電話	48	本部26回線, 各署・各分署22回線
加入電話	49	本部, 中央署11回線, 各消防署3回線, 各分署4回線, 医療端末1回線, ファックス9回線, (本部1, 指令室1, 各署1, 各分署1) テレホンガイド10 回線(着信専用), 携帯電話11回線, 救急伝送装置6回線
無線電話	68	基地局, 1局4装置, 移動局67局(車載1, 可搬型1, 携帯37), 本部4(10), 中央署8(10), 北消防署3(3), 南消防署3(3), 西消防署3(3), 本納分署 3(2), 入山津分署3(3), 味庄分署2(2), 佐貫分署1(2)
千葉県行政無線	1	端末機, 本部事務室及び通信指令課に設置

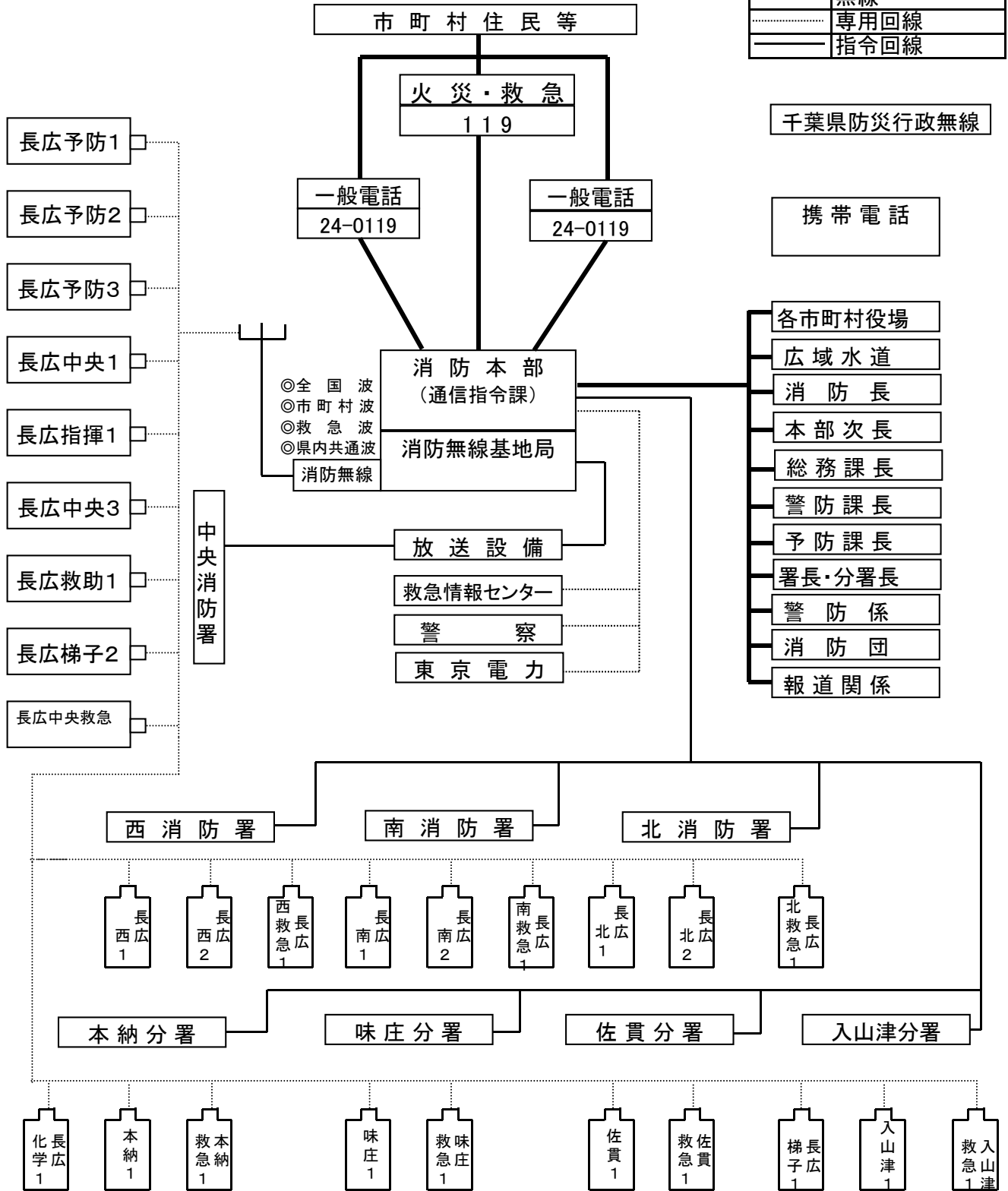
119番等受信及びテレホンガイド着信数

平成22年

区分	月別													合計
	1月	2月	3月	4月	5月	6月	7月	8月	9月	10月	11月	12月		
テレホンガイド 着信数	6829	4679	5539	4388	4078	4096	2801	3911	4348	3740	3777	4670	52856	

消防通信システム

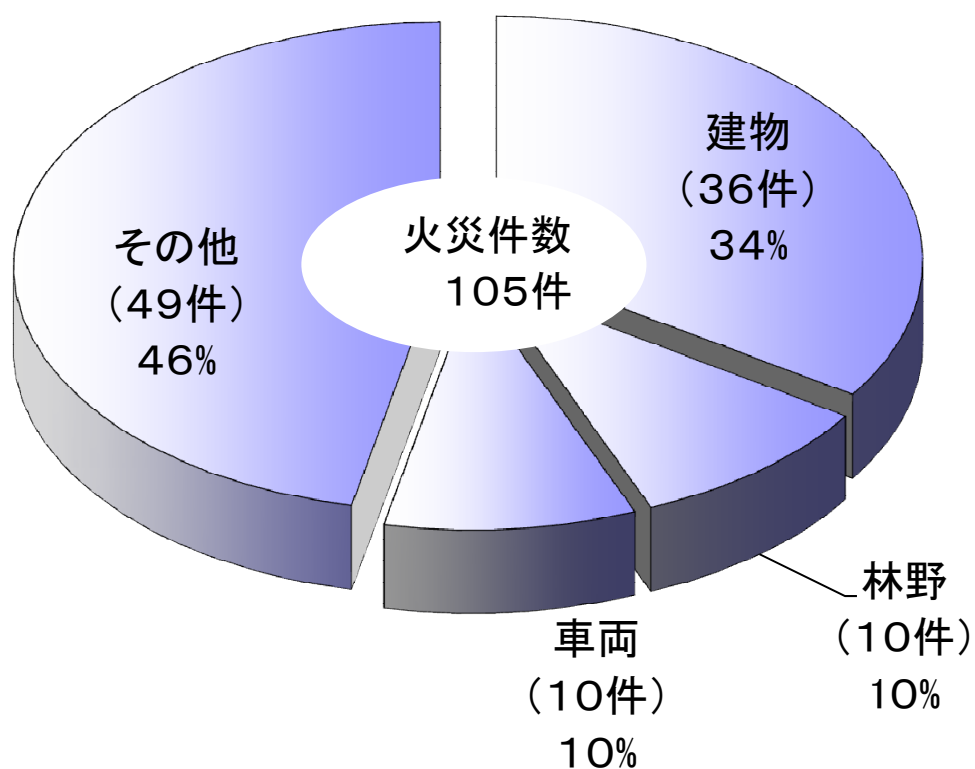
——	加入電話
.....	無線
.....	専用回線
——	指令回線



火災

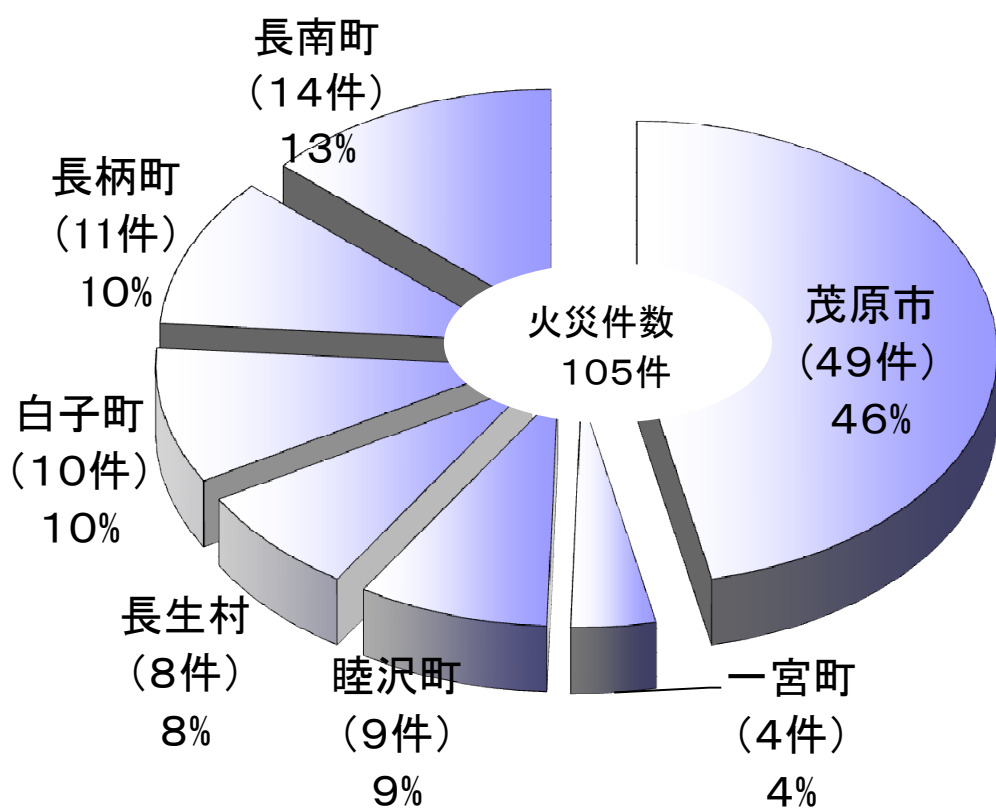
火災件数に対する種別割合

平成22年



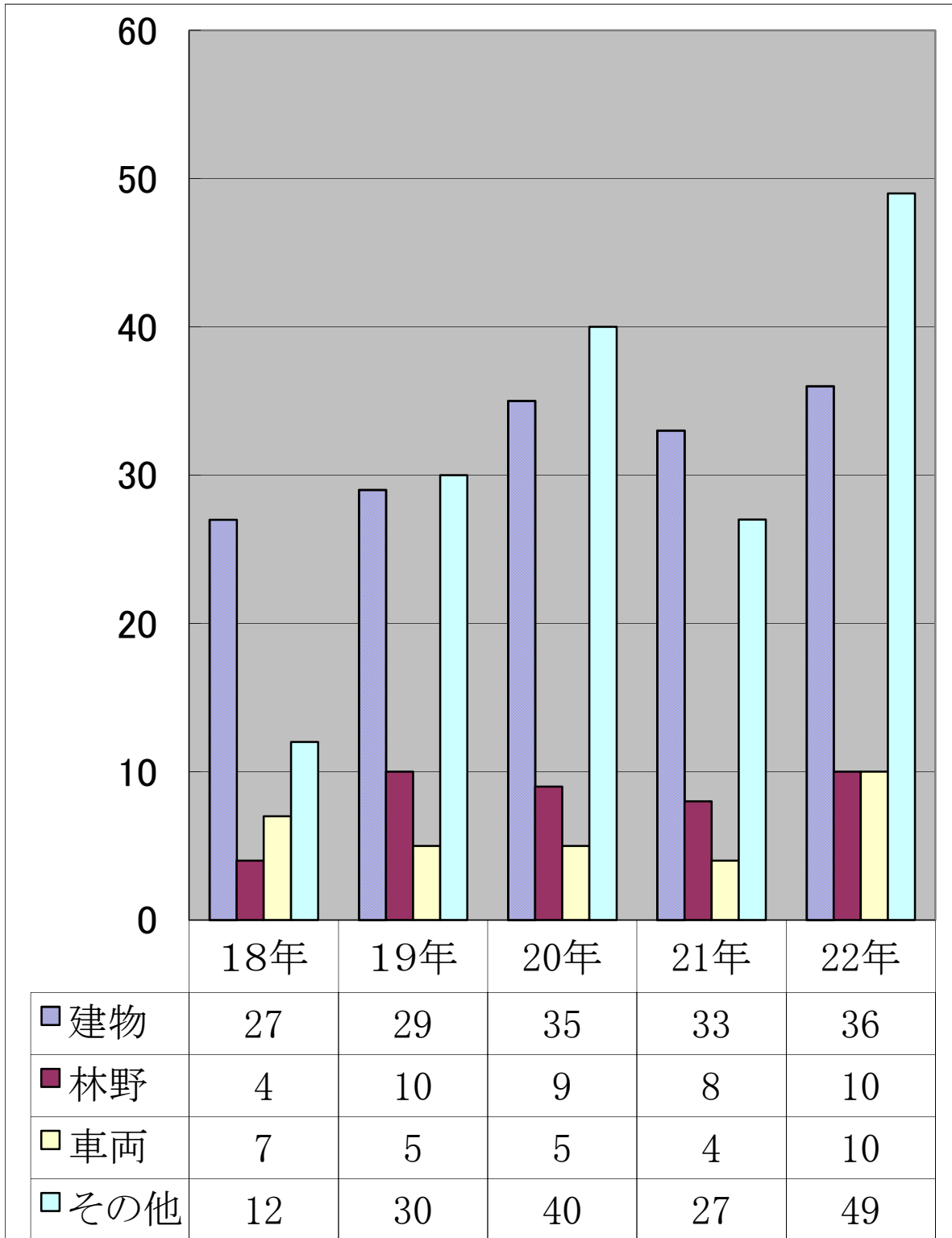
市町村別火災件数割合

平成22年



年別火災種別発生件数

平成22年

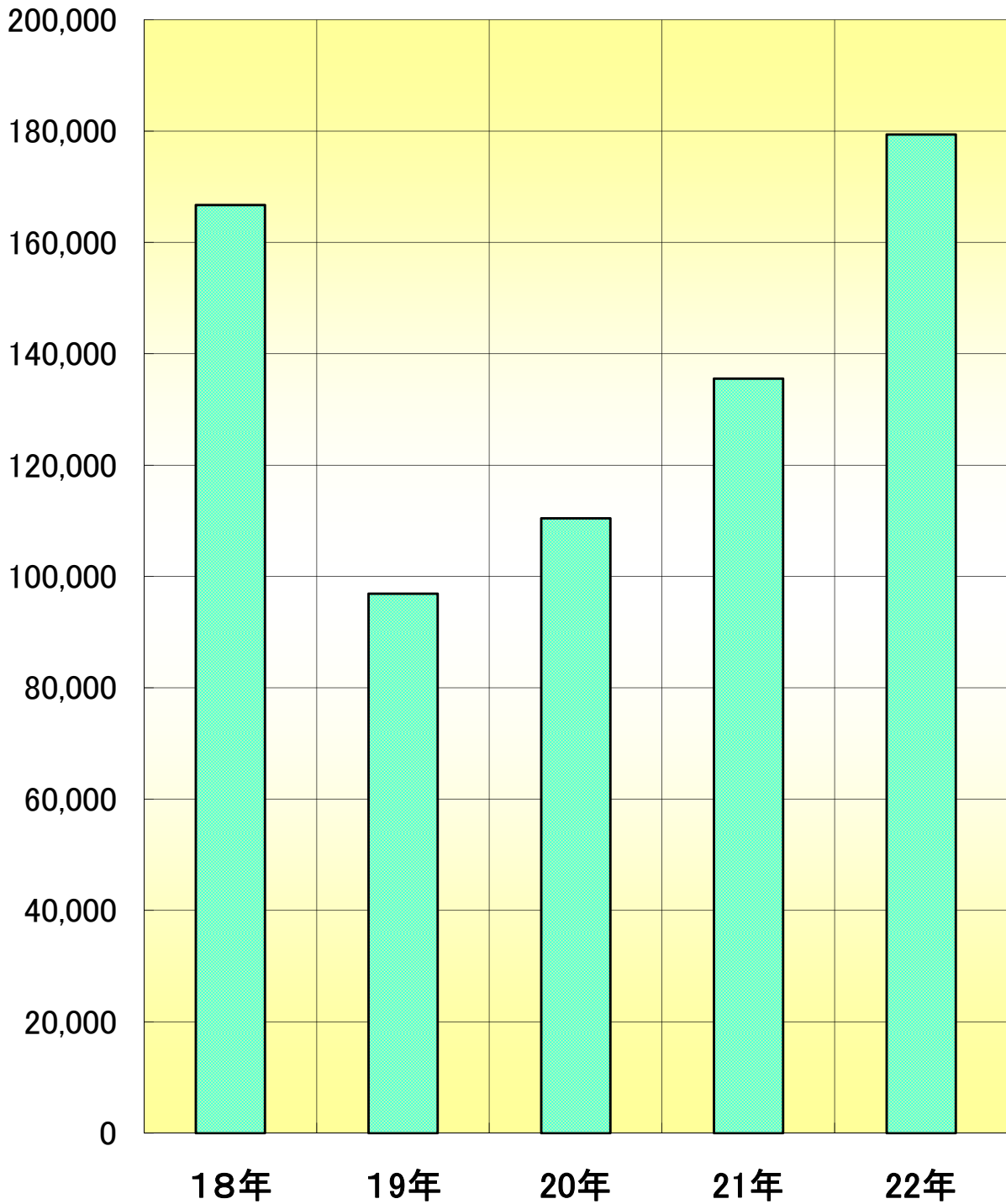


年別火災損害額

平成22年

	18年	19年	20年	21年	22年
損害額	166,743	96,913	110,449	135,541	179,389

(単位:千円)



月別火災発生状況

平成22年

種別 月別	火災件数					焼損棟数					罹災世帯	罹災者数	死者	負傷者	焼損面積			損害見積額(千円)					
	計	建物	林野	車両	その他	計	全焼	半焼	部分焼	ぼや					建物(m ²)		林野 (a)	車両 (台)	合計	建物	林野	車両	その他
															床	表							
合計	105	36	10	10	49	53	14	2	17	20	31	58	3	10	8927	7866	108	8	179,389	173,799	1,440	3,920	230
1月	17	6	4	0	7	6	0	0	2	4	4	7	0	4	1	14	75	0	1705	205	1440	0	60
2月	10	2	1	1	6	2	0	0	2	0	0	0	0	1	7	0	2	1	120	0	0	120	0
3月	9	5	0	0	4	6	3	1	1	1	3	5	1	1	7865	7543	0	0	62118	62118	0	0	0
4月	6	3	1	0	2	3	1	0	2	0	3	9	1	1	86	3	17	0	4141	4141	0	0	0
5月	10	6	0	1	3	16	3	0	6	7	11	23	0	1	335	262	0	1	37157	36609	0	378	170
6月	8	3	0	4	1	4	1	1	2	0	1	3	0	0	131	35	0	3	26586	23671	0	2915	0
7月	10	4	1	1	4	4	1	0	1	2	2	3	1	1	198	0	0	0	23790	23790	0	0	0
8月	10	1	2	0	7	1	0	0	0	1	0	0	0	0	0	1	14	0	0	0	0	0	0
9月	14	0	0	1	13	0	0	0	0	0	0	0	0	0	0	0	0	1	150	0	0	150	0
10月	4	2	0	1	1	2	0	0	0	2	0	0	0	0	0	0	0	1	757	400	0	357	0
11月	2	2	0	0	0	4	2	0	1	1	3	2	0	0	62	2	0	0	10057	10057	0	0	0
12月	5	2	1	1	1	5	3	0	0	2	4	6	0	1	243	6	1	1	12808	12808	0	0	0

市町村別火災発生状況

平成22年

区分 市町村別	出火件数					焼損面積			損害額(千円)					死傷者	
	合計	建物	林野	車両	その他	建物(m ²)		林野	合計	建物	林野	車両	その他	死亡	負傷者
						床	表								
茂原市	49	23	1	4	21	1047	310	2	68594	67496	0	1098	0	2	6
一宮町	4	1	0	0	3	50	48	0	26306	26136	0	0	170	0	0
睦沢町	9	4	0	3	2	224	0	0	17517	14824	0	2693	0	0	0
長生村	8	1	1	1	5	0	0	17	129	0	0	129	0	0	1
白子町	10	4	0	1	5	7489	7493	0	58658	58598	0	0	60	1	0
長柄町	11	1	5	0	5	0	0	65	1440	0	1440	0	0	0	3
長南町	14	2	3	1	8	117	15	25	6745	6745	0	0	0	0	0
合計	105	36	10	10	49	8927	7866	108	179,389	173,799	1,440	3,920	230	3	10

(出火率は人口1万人当たりの火災発生件数)

署別火災発生状況

平成22年

区分 市町村	出火件数					焼損面積			損害額(千円)					死傷者	
	合計	建物	林野	車両	その他	建物(m ²)		林野	合計	建物	林野	車両	その他	死亡	負傷者
						床	表								
中央消防署	34	20	0	3	11	960	310	0	63808	63310	0	498	0	1	5
北消防署	10	4	0	1	5	7489	7493	0	58658	58598	0	0	60	1	0
南消防署	5	1	0	0	4	50	48	0	26306	26136	0	0	170	0	0
西消防署	14	2	3	1	8	117	15	25	6745	6745	0	0	0	0	0
入山津分署	7	1	1	1	4	0	0	17	129	0	0	129	0	0	1
味庄分署	11	1	5	0	5	0	0	65	1440	0	1440	0	0	0	3
佐貫分署	9	4	0	3	2	224	0	0	17517	14824	0	2693	0	0	0
本納分署	15	3	1	1	10	87	0	2	4786	4186	0	600	0	1	1
合計	105	36	10	10	49	8927	7866	108	179,389	173,799	1,440	3,920	230	3	10

署別火災発生率

平成22年

	発生率				
	総出火件数(105件)	建物(36件)	林野(10件)	車両(10件)	その他(49件)
中央	47% (49件)	64% (23件)	10% (1件)	40% (4件)	43% (21件)
北	16% (17件)	14% (5件)	10% (1件)	20% (2件)	18% (9件)
南	13% (14件)	14% (5件)	0% (件)	30% (3件)	12% (6件)
西	24% (25件)	8% (3件)	80% (8件)	10% (1件)	27% (13件)

曜日別・時間別火災発生状況

平成22年

曜日	計	日	月	火	水	木	金	土
計	105	15	20	14	19	12	8	17
0時～	5	1	2	1	0	1	0	0
1時～	4	0	0	1	3	0	0	0
2時～	2	0	1	0	0	0	1	0
3時～	3	0	0	0	0	1	1	1
4時～	3	3	0	0	0	0	0	0
5時～	1	0	1	0	0	0	0	0
6時～	0	0	0	0	0	0	0	0
7時～	3	1	0	1	0	0	0	1
8時～	3	0	0	0	2	0	0	1
9時～	4	1	0	1	0	1	0	1
10時～	6	1	1	1	1	0	1	1
11時～	11	2	3	2	2	1	0	1
12時～	5	1	2	1	0	0	1	0
13時～	12	1	1	0	3	1	2	4
14時～	11	1	2	1	3	2	0	2
15時～	11	1	2	2	3	0	0	3
16時～	5	2	2	0	0	0	0	1
17時～	4	0	1	1	1	0	1	0
18時～	2	0	0	1	0	0	0	1
19時～	2	0	1	0	0	1	0	0
20時～	1	0	0	0	0	1	0	0
21時～	2	0	1	0	0	1	0	0
22時～	2	0	0	0	0	2	0	0
23時～	3	0	0	1	1	0	1	0

原因別出火件数

平成22年

区分	計	たばこ	こんろ	かまど	風呂釜	炉	焼却炉	ストーブ	こたつ
合計	105	1	11	0	0	1	1	2	0
建物	36	1	11	0	0	1	0	2	0
林野	10	0	0	0	0	0	0	0	0
車両	10	0	0	0	0	0	0	0	0
その他	49	0	0	0	0	0	1	0	0

区分	ボイラー	煙突煙道	排気管	電気機器	電気装置	電灯配線	内燃機関	配線器具	火遊び
合計	1	0	0	1	0	2	0	1	2
建物	1	0	0	1	0	1	0	1	0
林野	0	0	0	0	0	0	0	0	0
車両	0	0	0	0	0	0	0	0	0
その他	0	0	0	0	0	1	0	0	2

区分	マッチ等	たき火	溶接機等	灯火	衝突火花	取灰	火入れ	放火	放火疑い
合計	3	24	0	1	0	1	10	5	6
建物	2	0	0	1	0	1	1	3	1
林野	0	8	0	0	0	0	0	0	0
車両	0	0	0	0	0	0	0	2	1
その他	1	16	0	0	0	0	9	0	4

区分	その他	不明調査
合計	16	16
建物	4	4
林野	2	0
車両	2	5
その他	8	7

ワースト5	1位	2位	3位	4位	5位
火災全般	たき火 24 23%	こんろ 11 10%	放火 11 10%	火入れ 10 10%	マッチ等 3 3%
建物火災	こんろ 11 10%	放火 4 4%	ストーブ 2 2%	マッチ等 2 2%	たばこ 1 1%
林野・その他	たき火 24 23%	火入れ 9 9%	放火 7 7%	火遊び 2 2%	焼却炉 1 1%

放火は放火の疑いを含む

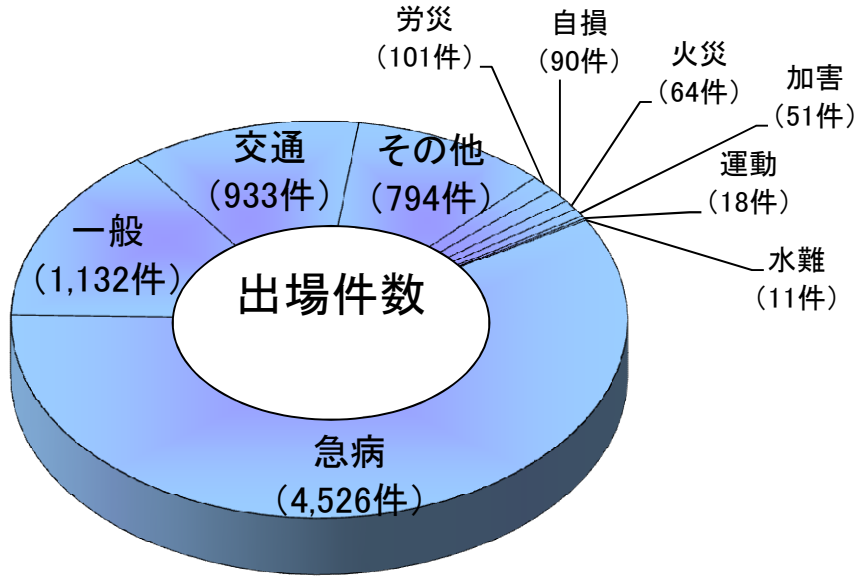
死傷者発生状況

平成22年

区分	合計		火災種別								死傷者の区分										
			建物		林野		車両		その他		消防吏員		消防団員		志急消火義務		消防協力者		その他の者		
	死 者	負 傷 者	死 者	負 傷 者	死 者	負 傷 者	死 者	負 傷 者	死 者	負 傷 者	死 者	負 傷 者	死 者	負 傷 者	死 者	負 傷 者	死 者	負 傷 者	死 者	負 傷 者	
市町村																					
合計	3	6	2	6	0	0	0	0	0	0	0	0	0	0	0	0	0	0	0	0	4
茂原市	2	6	2	6	0	0	0	0	0	0	0	0	0	0	0	0	0	0	0	0	4
一宮町	0	0	0	0	0	0	0	0	0	0	0	0	0	0	0	0	0	0	0	0	0
睦沢町	0	0	0	0	0	0	0	0	0	0	0	0	0	0	0	0	0	0	0	0	0
長生村	0	0	0	0	0	0	0	0	0	0	0	0	0	0	0	0	0	0	0	0	0
白子町	1	0	0	0	0	0	0	0	0	0	0	0	0	1	0	0	0	0	0	0	0
長柄町	0	0	0	0	0	0	0	0	0	0	0	0	0	0	0	0	0	0	0	0	0
長南町	0	0	0	0	0	0	0	0	0	0	0	0	0	0	0	0	0	0	0	0	0

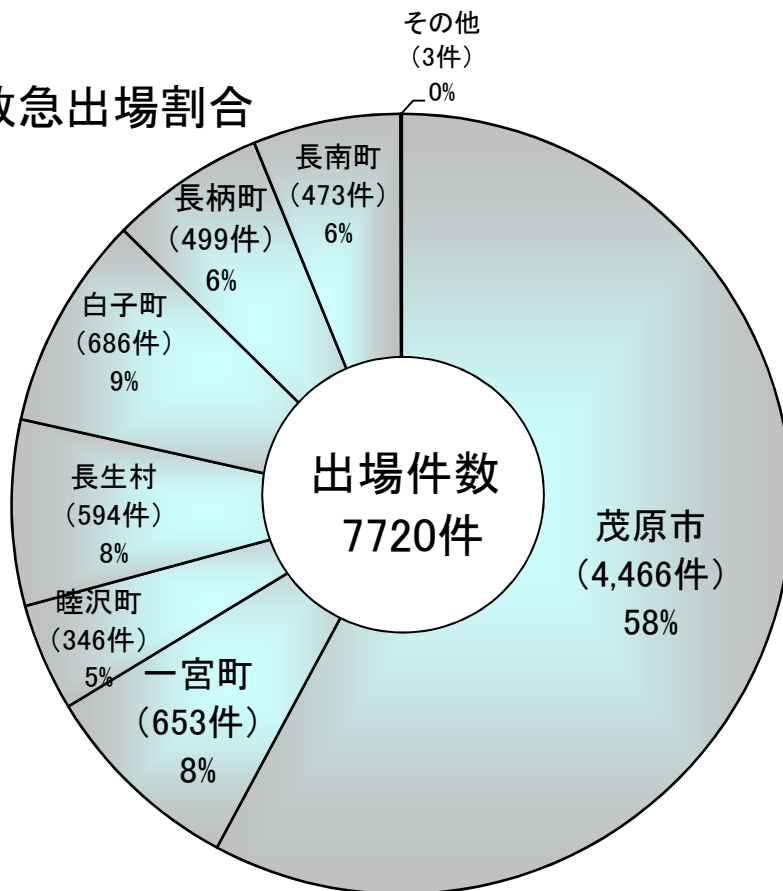
救急・救助

救急出場件数の種別割合



平成22年

市町村別救急出場割合

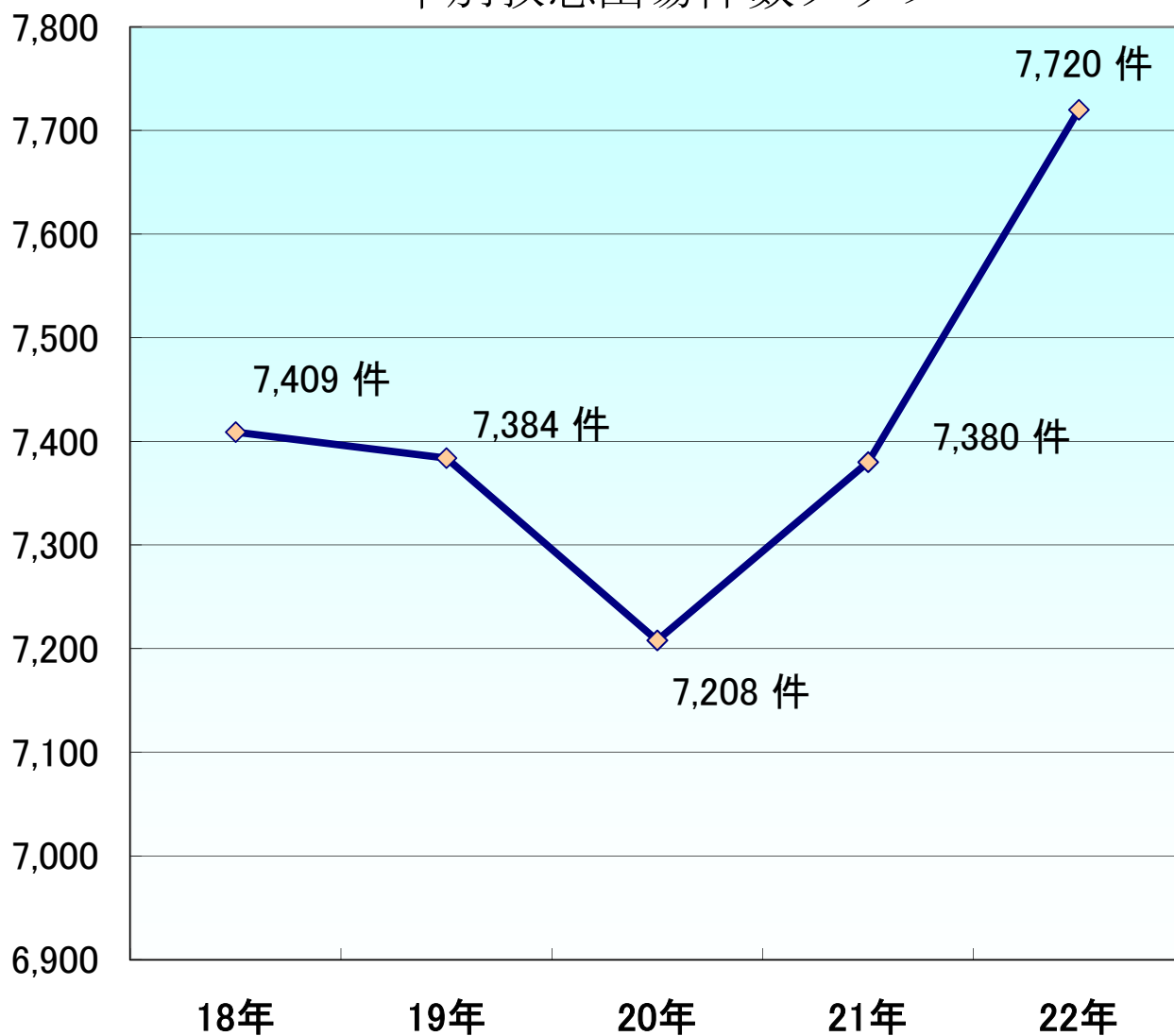


年別救急出場件数

平成22年

種別 年別	合計	火災	自然 災害	水難	交通	労働 災害	運動 競技	一般負 傷	加害	自損 行為	急病	その他	不搬送
18年	7,409	6	1	14	1,011	97	32	984	62	68	4,211	923	395
19年	7,384	12	0	10	973	85	25	1,010	54	116	4,269	830	509
20年	7,208	6	0	14	960	100	18	1,123	54	107	4,116	710	539
21年	7,380	34	1	17	912	95	25	1,127	47	92	4,283	747	497
22年	7,720	64	0	11	933	101	18	1,132	51	90	4,526	794	639

年別救急出場件数グラフ

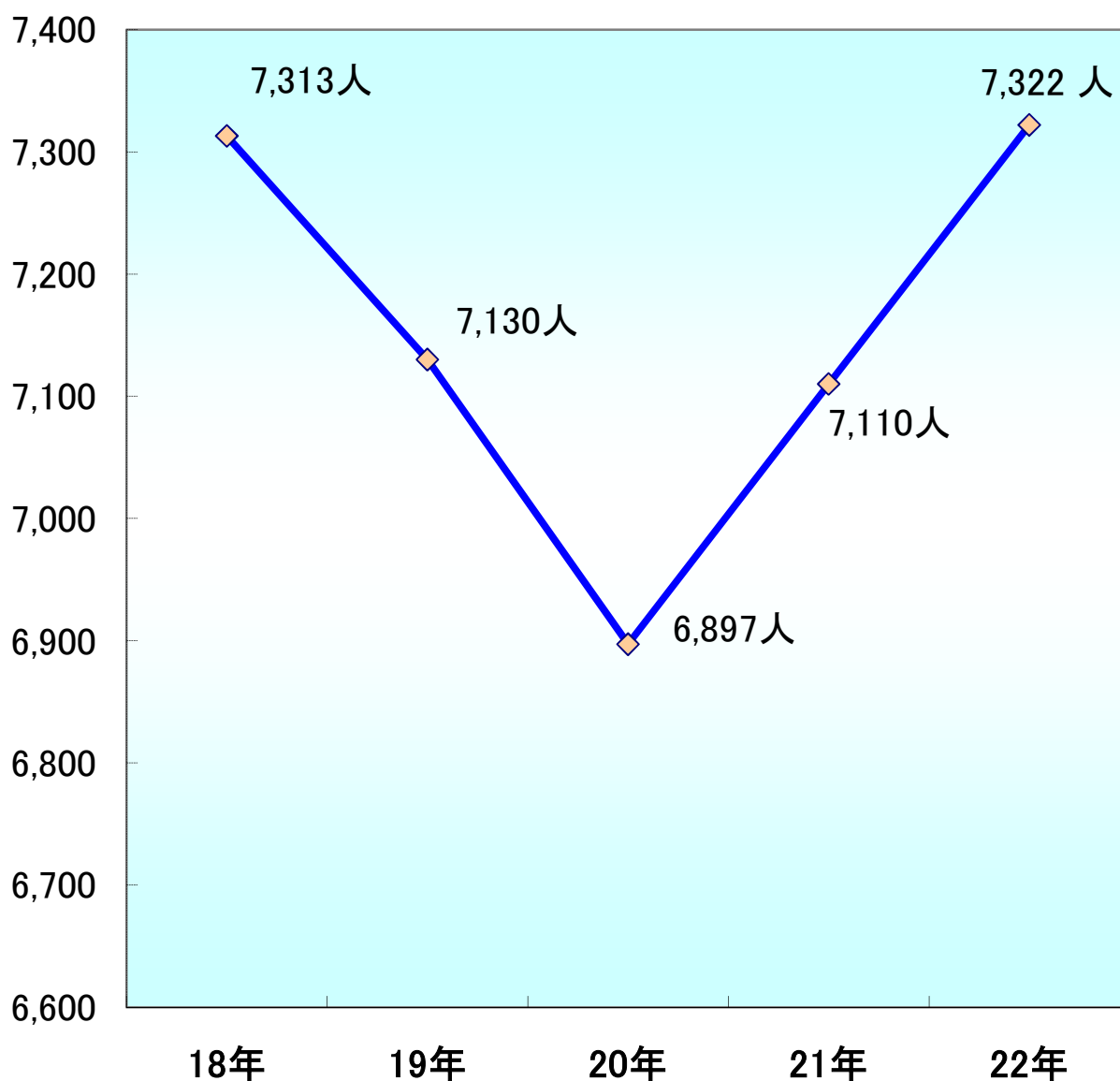


年別救急搬送人員

平成22年

種別 年別	合計	火災	自然 災害	水難	交通	労働 災害	運動 競技	一般 負傷	加害	自損 行為	急病	その他
18年	7,313	8	0	9	1,225	97	32	962	54	48	3,957	921
19年	7,130	8	0	4	1,127	85	24	970	48	78	3,959	827
20年	6,897	5	0	8	1,104	98	19	1,059	51	65	3,779	709
21年	7,110	11	1	11	1,051	93	24	1,085	39	75	3,981	739
22年	7,322	10	0	3	1,077	99	17	1,078	49	68	4,139	782

年別救急搬送人員グラフ



月別救急出場件数

平成22年

区分	合計	救急事故種別											うち不搬送	
		火災	自然災害	水難	交通	労働災害	運動競技	一般負傷	加害	自損行為	急病	その他		
1月	出場件数	659	6	0	1	64	7	0	99	3	6	411	62	55
	搬送人員	633	3	0	1	85	7	0	92	4	4	375	62	
2月	出場件数	577	4	0	0	58	8	3	77	5	10	338	74	47
	搬送人員	540	1	0	0	66	7	3	71	5	8	306	73	
3月	出場件数	639	2	0	3	81	8	1	103	5	7	366	63	50
	搬送人員	609	1	0	0	88	8	1	101	5	2	341	62	
4月	出場件数	627	2	0	1	85	7	3	74	8	6	385	56	49
	搬送人員	602	1	0	1	102	6	3	70	6	5	354	54	
5月	出場件数	618	3	0	0	70	10	1	91	4	5	366	68	38
	搬送人員	592	1	0	0	73	10	1	87	5	5	342	68	
6月	出場件数	622	3	0	1	76	10	1	97	4	8	353	69	49
	搬送人員	608	1	0	0	103	10	1	91	3	5	326	68	
7月	出場件数	704	5	0	1	73	5	3	111	4	9	429	64	52
	搬送人員	663	0	0	0	78	5	3	105	4	9	396	63	
8月	出場件数	696	10	0	1	81	11	2	107	7	7	405	65	72
	搬送人員	654	0	0	1	106	11	2	97	6	7	359	65	
9月	出場件数	641	16	0	1	73	6	1	108	5	6	355	70	64
	搬送人員	596	0	0	0	80	6	1	105	3	4	327	70	
10月	出場件数	625	4	0	0	94	8	1	85	1	13	366	53	50
	搬送人員	590	0	0	0	99	8	1	84	1	9	336	52	
11月	出場件数	611	3	0	2	77	16	2	87	2	5	341	76	43
	搬送人員	585	1	0	0	85	16	1	84	2	4	320	72	
12月	出場件数	701	6	0	0	101	5	0	93	3	8	411	74	70
	搬送人員	650	1	0	0	112	4	0	89	3	6	363	72	
合計	出場件数	7,720	64	0	11	933	101	18	1,132	51	90	4,526	794	639
	搬送人員	7,322	10	0	3	1,077	98	17	1,076	47	68	4,145	781	

市町村別救急発生状況

平成22年

市町村別	種別	火	自然	水	交	労	運	一	加	自	急	転	医	資	そ	合
		災	災	難	通	働	動	般	害	損	病	院	師	器	の	計
茂原市	出場件数	34	0	0	565	57	7	591	36	49	2,551	569	1	0	6	4,466
	搬送人員	6	0	0	644	56	6	557	33	41	2,309	566	0	0	2	4,220
	不搬送	28	0	0	49	1	1	38	7	8	250	3	1	0	4	390
一宮町	出場件数	2	0	3	81	2	0	128	4	12	378	42	0	0	1	653
	搬送人員	0	0	1	99	2	0	123	3	7	353	42	0	0	1	631
	不搬送	2	0	2	4	0	0	5	2	5	25	0	0	0	0	45
睦沢町	出場件数	5	0	2	35	9	1	59	0	4	221	9	0	0	1	346
	搬送人員	0	0	0	38	8	1	56	0	3	208	9	0	0	0	323
	不搬送	5	0	2	2	1	0	4	0	1	14	0	0	0	1	30
長生村	出場件数	2	0	1	77	7	0	85	4	10	372	35	0	0	1	594
	搬送人員	0	0	1	87	6	0	78	4	8	334	35	0	0	0	553
	不搬送	2	0	0	2	1	0	7	0	2	39	0	0	0	1	54
白子町	出場件数	3	0	3	49	4	4	119	4	9	448	42	0	0	1	686
	搬送人員	0	0	0	61	4	4	112	4	6	420	42	0	0	0	653
	不搬送	3	0	3	2	0	0	10	0	3	29	0	0	0	1	51
長柄町	出場件数	9	0	0	75	11	4	74	3	2	242	79	0	0	0	499
	搬送人員	3	0	0	85	11	4	73	3	1	225	77	0	0	0	482
	不搬送	6	0	0	8	1	0	1	0	1	17	2	0	0	0	36
長南町	出場件数	9	0	1	50	11	2	76	0	4	313	7	0	0	0	473
	搬送人員	1	0	0	62	11	2	77	0	2	295	7	0	0	0	457
	不搬送	8	0	1	2	0	0	2	0	2	18	0	0	0	0	33
その他	出場件数	0	0	1	1	0	0	0	0	0	1	0	0	0	0	3
	搬送人員	0	0	1	1	0	0	0	0	0	1	0	0	0	0	3
	不搬送	0	0	0	0	0	0	0	0	0	0	0	0	0	0	0
合計	出場件数	64	0	11	933	101	18	1,132	51	90	4,526	783	1	0	10	7,720
	搬送人員	10	0	3	1,077	98	17	1,076	47	68	4,145	778	0	0	3	7,322
	不搬送	54	0	8	69	4	1	67	9	22	392	5	1	0	7	639

署別救急発生状況

平成22年

署所別	種別	火	自然	水	交	労	運	一	加	自	急	転	医	資	そ	合
		災	災	難	通	働	動	般	害	損	病	院	師	器	の	計
中央署	出場件数	5	0	0	241	20	4	268	22	22	1,178	264	0	0	3	2,027
	搬送人員	3	0	0	264	21	3	244	23	18	1,039	262	0	0	1	1,878
	不搬送	2	0	0	22	0	1	25	3	4	140	2	0	0	2	201
北署	出場件数	0	0	3	71	9	2	130	4	15	572	58	0	0	1	865
	搬送人員	0	0	0	85	9	2	128	4	11	540	58	0	0	0	837
	不搬送	0	0	3	5	0	0	5	0	4	33	0	0	0	1	51
南署	出場件数	1	0	5	120	9	1	156	4	18	553	67	0	0	1	935
	搬送人員	0	0	1	143	8	1	150	3	13	513	67	0	0	1	900
	不搬送	1	0	4	7	1	0	6	1	5	43	0	0	0	0	68
西署	出場件数	2	0	0	116	12	3	128	2	7	500	95	0	0	1	866
	搬送人員	2	0	0	126	12	3	126	2	5	464	93	0	0	0	833
	不搬送	0	0	0	11	0	0	7	0	2	36	2	0	0	1	59
入山津分署	出場件数	11	0	2	87	6	2	118	5	9	468	41	0	0	1	750
	搬送人員	0	0	2	111	5	2	110	5	6	426	41	0	0	0	708
	不搬送	11	0	0	1	1	0	8	1	3	43	0	0	0	1	69
本納分署	出場件数	21	0	0	140	23	0	141	8	10	606	151	1	0	1	1,102
	搬送人員	4	0	0	157	22	0	133	6	10	560	151	0	0	0	1,043
	不搬送	17	0	0	9	1	0	9	2	0	49	0	1	0	1	89
味庄分署	出場件数	14	0	0	100	11	5	111	5	4	340	77	0	0	1	668
	搬送人員	1	0	0	118	11	5	108	4	3	309	76	0	0	1	636
	不搬送	13	0	0	10	0	0	3	1	1	33	1	0	0	0	62
佐貫分署	出場件数	10	0	1	58	11	1	80	1	5	309	30	0	0	1	507
	搬送人員	0	0	0	73	10	1	77	0	2	294	30	0	0	0	487
	不搬送	10	0	1	4	1	0	4	1	3	15	0	0	0	1	40
合計	出場件数	64	0	11	933	101	18	1,132	51	90	4,526	783	1	0	10	7,720
	搬送人員	10	0	3	1,077	98	17	1,076	47	68	4,145	778	0	0	3	7,322
	不搬送	54	0	8	69	4	1	67	9	22	392	5	1	0	7	639

現場到着所要時間別出場件数

平成22年

現場到着 事故種別	3分未満		3分以上 5分未満		5分以上 10分未満		10分以上 20分未満		20分以上		計
	うち管内	うち管外	うち管内	うち管外	うち管内	うち管外	うち管内	うち管外	うち管内	うち管外	
急病	109	0	502	0	2,690	0	1,202	0	23	0	4,526
交通	21	0	117	0	557	0	231	0	7	0	933
一般負傷	29	0	149	0	659	0	292	0	3	0	1,132
その他	62	0	257	0	487	0	312	0	11	0	1,129
計	221	0	1,025	0	4,393	0	2,037	0	44	0	7,720

現場到着 事故種別	現場到着 最短所要時間 (分)	現場到着 最長所要時間 (分)	現場到着 平均所要時間 (分)
	急病	1	33
交通	1	30	7.7
一般負傷	1	26	7.6
その他	1	31	7.4

收容所要時間別搬送人員

平成22年

收容所要時間 事故種別	10分未満		10分以上 20分未満		20分以上 30分未満		30分以上 60分未満		60分以上 120分未満		120分以上	
	うち管内	うち管外	うち管内	うち管外	うち管内	うち管外	うち管内	うち管外	うち管内	うち管外	うち管内	うち管外
急病	1	0	94	2	736	33	2,642	807	610	501	56	50
交通	0	0	40	0	250	12	644	27	121	87	22	18
一般負傷	0	0	39	1	233	7	670	61	125	84	11	8
その他	0	0	17	4	175	25	594	385	226	212	16	15
計	1	0	190	7	1,394	77	4,550	1,280	1,082	884	105	91

收容所要時間 事故種別	計		收容最短 所要時間 (分)	收容最長 所要時間 (分)	收容平均 所要時間 (分)
	うち管内	うち管外			
急病	4,139	1,393	9	482	45
交通	1,077	144	10	257	42.8
一般負傷	1,078	161	10	198	41.6
その他	1,028	641	10	250	49.1
計	7,322	2,339			

時 間 別 救 急 出 場 件 数

平成22年

時間 月	0 ～ 2	2 ～ 4	4 ～ 6	6 ～ 8	8 ～ 10	10 ～ 12	12 ～ 14	14 ～ 16	16 ～ 18	18 ～ 20	20 ～ 22	22 ～ 24	月 別 合 計
1月	47	29	18	50	74	67	74	66	73	55	60	46	659
2月	27	18	16	38	64	74	70	70	66	64	39	31	577
3月	31	24	24	41	66	82	83	54	69	54	53	58	639
4月	29	22	26	49	78	53	68	58	57	79	64	44	627
5月	29	24	26	42	71	73	62	47	66	73	70	35	618
6月	25	25	20	49	62	68	69	56	85	67	51	45	622
7月	29	28	29	46	82	69	68	68	99	85	59	42	704
8月	44	28	30	45	92	70	82	62	70	86	46	41	696
9月	36	26	31	52	68	86	71	57	66	65	46	37	641
10月	24	26	23	54	75	88	63	46	72	59	52	43	625
11月	25	19	25	52	94	71	58	66	69	54	50	28	611
12月	41	19	28	39	77	95	93	65	68	68	59	49	701
計	387	288	296	557	903	896	861	715	860	809	649	499	7,720

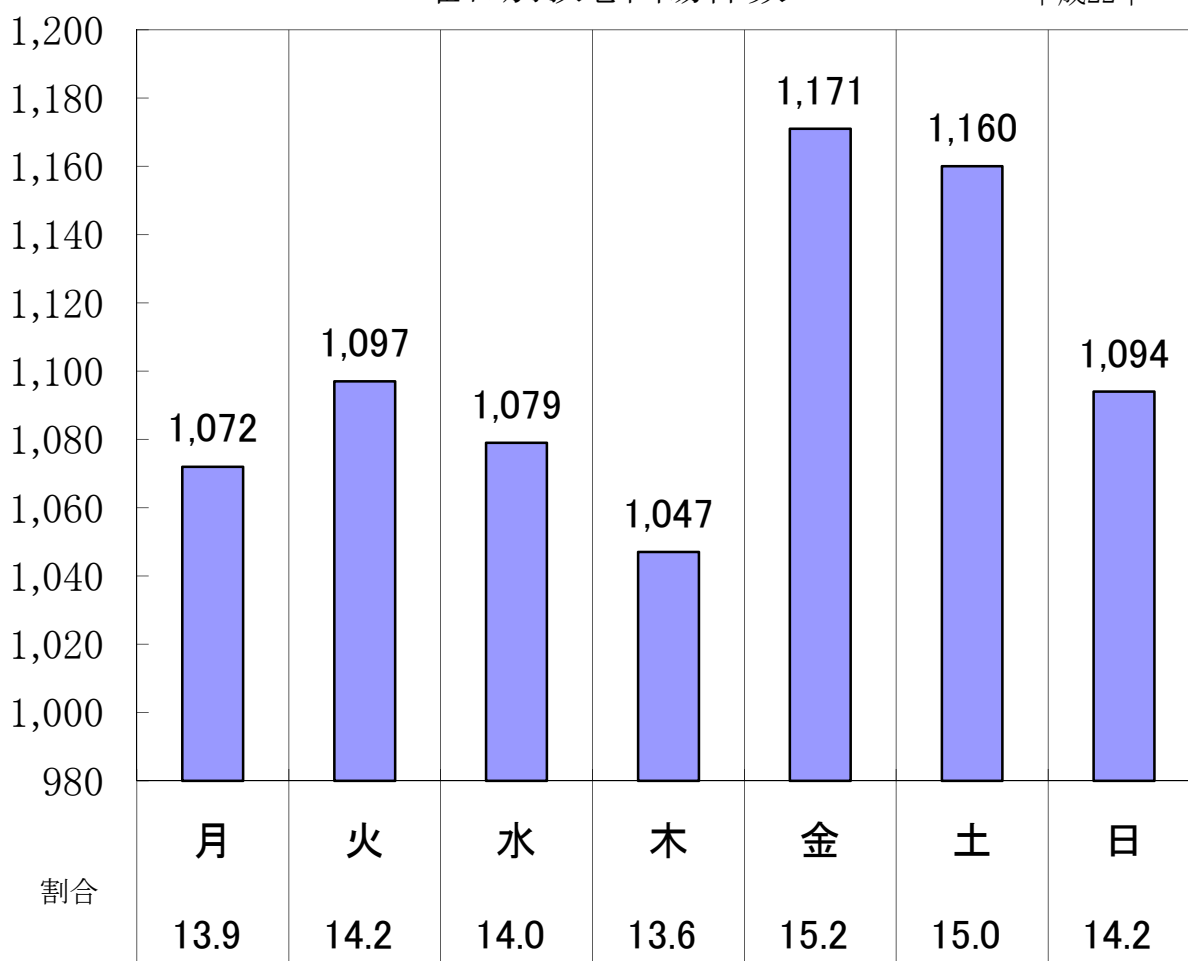
事故種別年齢区分別搬送人員

平成22年

事故種別 年齢区分	事故種別											計
	火災	自然災害	水難	交通	労働災害	運動競技	一般負傷	加害	自損行為	急病	その他	
新生児	0	0	0	0	0	0	0	0	0	7	6	13
乳幼児	0	0	0	35	0	0	103	1	0	250	48	437
少年	0	0	0	131	0	10	72	3	2	115	19	352
成人	6	0	2	691	92	7	342	39	59	1,390	253	2,881
老人	4	0	1	220	7	0	561	6	7	2,377	456	3,639
計	10	0	3	1,077	99	17	1,078	49	68	4,139	782	7,322

曜日別救急出場件数

平成22年



不 搬 送 理 由 件 数

平成22年

種別 不搬送理由	火 災	自 然 災 害	水 難	交 通	労 働 災 害	運 動 競 技	一 般 負 傷	加 害	自 損 行 為	急 病	その他				計
											転 院 搬 送	医 師 搬 送	資 機 材 等	そ の 他	
緊急性なし	0	0	1	9	1	0	25	3	1	77	0	0	0	0	117
傷病者なし	50	0	2	17	3	0	1	1	2	15	0	0	0	3	94
拒否	0	0	1	20	0	0	29	3	1	125	1	0	0	0	180
酩酊	0	0	0	1	0	0	1	0	0	11	0	0	0	0	13
死亡	2	0	3	0	0	1	1	0	17	85	0	0	0	2	111
現場処置	0	0	0	2	0	0	4	1	0	25	0	0	0	1	33
誤報・いたずら	0	0	0	1	0	0	0	0	0	5	0	0	0	1	7
その他	2	0	1	11	0	0	5	1	1	36	3	1	0	0	61
立ち去り	0	0	0	1	0	0	0	0	0	0	0	0	0	0	1
途中引き揚げ	0	0	0	7	0	0	1	0	0	13	1	0	0	0	22
計	54	0	8	69	4	1	67	9	22	392	5	1	0	7	639

事故種別医療機関別搬送人員

平成22年

告示の別	事故種別 開設者別	急病		交通事故		一般負傷		その他		計		
		うち管外	うち管外	うち管外	うち管外	うち管外	うち管外	うち管外	うち管外			
救急告示医療機関	国立	205	205	30	30	47	47	118	118	400	400	
	公立	1,627	640	349	50	383	45	483	277	2,843	1,012	
	公的	30	30	14	14	8	8	10	10	62	62	
	私的	病院	1,515	227	556	44	507	37	326	174	2,904	482
		診療所	4	4	5	5	5	5	1	1	15	15
	計	3,381	1,106	954	143	950	142	938	580	6,224	1,971	
その他の医療機関	国立	16	16	0	0	0	0	4	4	20	20	
	公立	197	170	0	0	16	14	39	39	252	223	
	公的	40	40	0	0	2	2	4	4	46	46	
	私的	病院	87	39	0	0	7	1	18	10	112	50
		診療所	418	22	123	1	102	2	23	4	666	29
	計	758	287	123	1	127	19	88	61	1,096	368	
計	国立	221	221	30	30	47	47	122	122	420	420	
	公立	1,824	810	349	50	399	59	523	316	3,095	1,235	
	公的	70	70	14	14	10	10	14	14	108	108	
	私的	病院	1,602	266	556	44	514	38	344	184	3,016	532
		診療所	422	26	128	6	107	7	24	5	681	44
	計	4,139	1,393	1,077	144	1,077	161	1,027	641	7,320	2,339	
その他の場所	接骨院等	0	0	0	0	0	0	0	0	0	0	
	その他	0	0	0	0	1	0	1	1	2	1	
	計	0	0	0	0	1	0	1	1	2	1	
合計		4,139	1,393	1,077	144	1,078	161	1,028	642	7,322	2,340	

傷病程度別搬送人員

平成22年

程度別	月別												計
	1月	2月	3月	4月	5月	6月	7月	8月	9月	10月	11月	12月	
軽症	290	227	285	298	264	303	333	349	295	272	277	284	3,477
中等症	255	240	255	228	247	238	266	254	235	248	243	284	2,993
重症	56	51	42	47	59	47	52	38	49	53	52	54	600
重篤	7	7	7	7	8	4	4	4	5	3	4	9	69
死亡	24	14	20	20	14	13	7	9	11	14	9	17	172
その他	1	1	0	2	0	3	1	0	1	0	0	2	11
計	633	540	609	602	592	608	663	654	596	590	585	650	7,322

平成22年 救急出場件数及び前年比

(△減)

種別	区分	22年出場件数		前年比		前年(20年)
		出場件数	総対比	増減比	増減率	出場件数
交通事故		933	12.1%	21	2.25%	912
急病		4,526	58.6%	243	5.37%	4,283
その他		794	10.3%	47	5.92%	747
一般負傷		1,132	14.7%	5	0.44%	1,127
加害		51	0.7%	4	7.84%	47
自損行為		90	1.2%	△ 2	-2.22%	92
労働災害		101	1.3%	6	5.94%	95
運動競技		18	0.2%	△ 7	-38.89%	25
水難		11	0.1%	△ 6	-54.55%	17
火災		64	0.8%	30	46.88%	34
自然災害		0	0.0%	△ 1	-100.00%	1
計		7,720	100.0%	340	4.40%	7,380

救 助 出 場 状 況

平成22年

区 分		交 通 事 故	水 難 事 故	風 水 害 等 自 然 災 害	機 械 に よ る 事 故	建 物 等 に よ る 事 故	ガ ス 及 び 酸 欠 事 故	破 裂 事 故	そ の 他 の 事 故	計
出 場 件 数		72	7	1	2	5	1	0	12	100
活 動 件 数		32	4	0	1	2	0	0	7	46
救 助 人 員		32	2	0	2	2	0	0	7	45
出 場 人 員	救 助 隊 員	292	28	4	8	15	4	0	44	395
	消 防 隊 員	306	43	3	9	8	0	0	44	413
	救 急 隊 員	281	15	3	3	6	0	0	39	347
	計	879	86	10	20	29	4	0	127	1155
活 動 人 員	救 助 隊 員	96	15	0	4	4	0	0	24	143
	消 防 隊 員	110	28	0	4	3	0	0	23	168
	救 急 隊 員	87	6	0	0	3	0	0	21	117
	計	293	49	0	8	10	0	0	68	428
出 場 車 両	救 助 工 作 車	73	8	1	2	4	1	0	11	100
	消 防 車	106	16	1	3	3	0	0	15	144
	救 急 車	93	5	1	1	2	0	0	13	115
	そ の 他	0	0	0	0	0	0	0	0	0
	計	272	29	3	6	9	1	0	39	359
活 動 車 両	救 助 工 作 車	24	4	0	1	1	0	0	6	36
	消 防 車	37	10	0	1	1	0	0	7	56
	救 急 車	29	2	0	0	1	0	0	7	39
	そ の 他	0	3	0	0	0	0	0	0	3
	計	90	19	0	2	3	0	0	20	134

年 別 救 助 出 場 件 数

区 分	出 場 件 数	活 動 件 数	救 助 人 員
18年	69	45	52
19年	51	43	45
20年	45	34	37
21年	42	29	33
22年	100	46	45

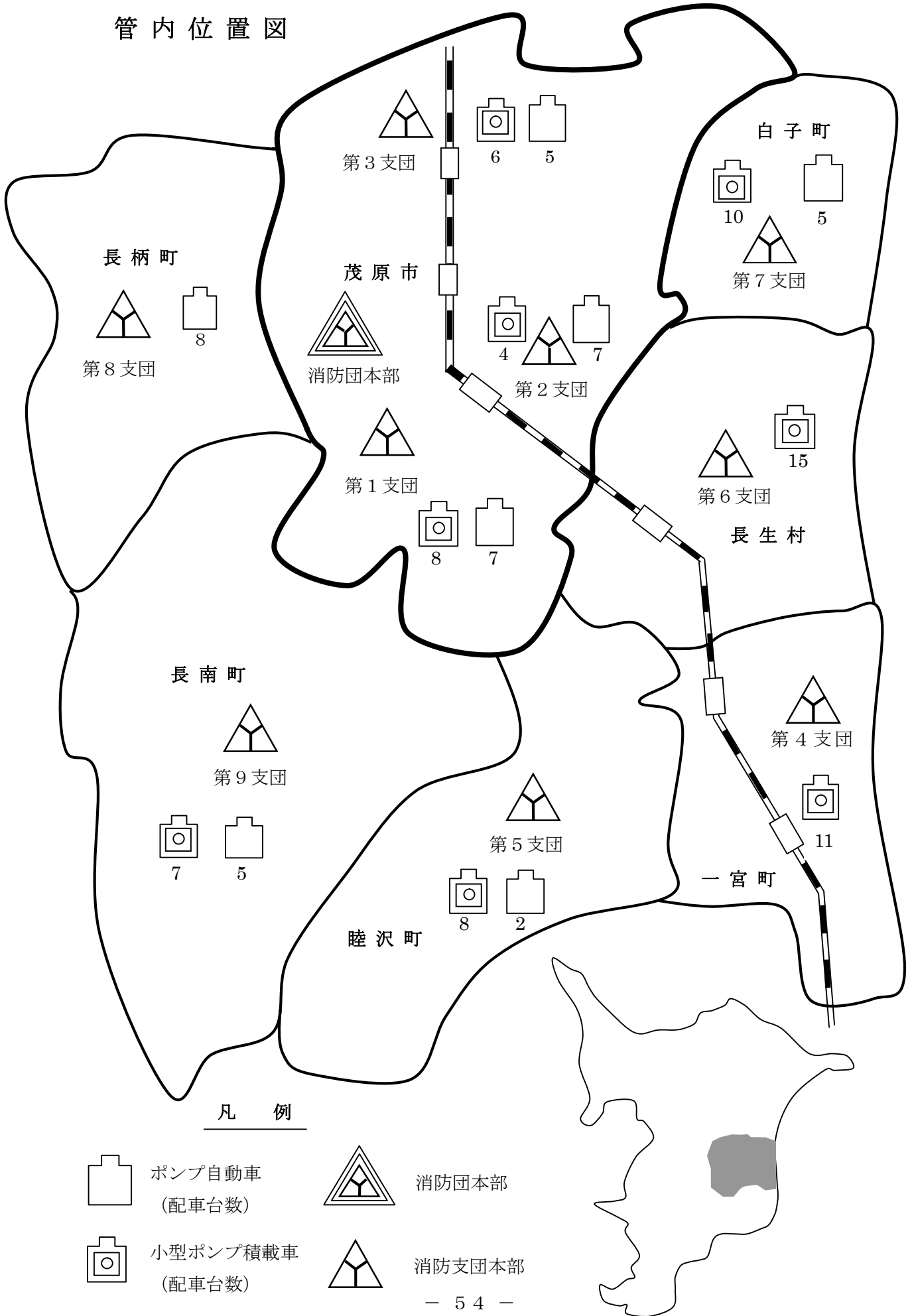
消防団

長生郡市広域市町村圏組合消防団の沿革

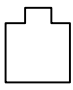
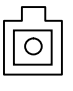


- 49年 4月 消防団7市町村合併、(茂原市、一宮町、睦沢村、(58年より町政施行により睦沢町に改める)、長生村、白子町、長柄町、長南町)
名称を長生郡市広域市町村圏組合消防団とする。初代団長に齋藤正義氏
(長南町) 就任、団員数2, 497名。9個分団・34個部・170個班・
ポンプ車26台・小型ポンプ付積載車60台・小型ポンプ82台で発足する。
- 50年 4月 消防団の機構を改革、9個分団、34個部・167個班・団員数2, 467名。
- 51年 3月 消防本部・消防団に消防庁長官から竿頭授が授与される。
4月 消防団の機構を改革し、9個分団・34個部・166個班とする。
- 52年 4月 消防団の機構を改革し、9個分団・34個部・165個班とする。
- 53年 4月 消防団の機構を改革し、9個分団・32個部・123個班とする。
- 54年 3月 消防団員数2, 291名とする。
- 55年 11月 消防本部・消防団にサンケイ新聞社から第11回千葉県民の消防員として表彰される。
- 58年 4月 消防団の機構を改革し、9個分団・32個部・122個班とする。
- 59年 4月 消防団長・齋藤正義氏退任。二代目消防団長・荻野締治氏(白子町) 就任する。
消防団の機構を改革し、9個分団・32個部・120個班とする。
- 60年 4月 消防団の機構を改革し、9個分団・32個部・114個班とする。
- 61年 4月 消防団の機構を改革し、9個分団・32個部・112個班とする。
- 62年 4月 消防団組織改革により、1団・9個支団・32個分団・112個部となる。
消防団員数1, 676名。
- 63年 4月 消防団組織改革により、1団・9個支団・32個分団・110個部となる。
消防団員数1, 651名。
- 元年 3月 消防本部・消防団に消防庁長官表彰旗を授与される。
4月 消防団員数1, 598名となる。
11月 元年7月の集中豪雨による茂原市内の洪水に際し、消防団員第1・2・3支団の
災害活動に対し建設大臣より表彰される。
- 2年 4月 消防団長荻野締治氏退任にともない、三代消防団長林 芳男氏(睦沢町) 就任。
消防団員数1, 585名となる。

2年	6月	消防団に対し、洪水による水害発生防止及び災害復旧事業促進の功勞により (社)全国防災協会長より表彰される。
	12月	元年7月の集中豪雨による茂原市内の洪水に際し、消防団第1・2・3支部の災害活動に対し内閣総理大臣より表彰される。
3年	3月	平成2年12月、茂原市の竜巻災害に際し、消防団第1・2・3支団の災害活動に対し千葉県知事より表彰される。
	4月	消防団員数1,578名となる。
	7月	平成2年12月、茂原市の竜巻災害に際し、消防団第1・2・3支団の災害活動に対し消防庁長官より表彰される。
	11月	平成2年12月、茂原市の竜巻災害に際し、消防団の活躍に対し、第22回サンケイ新聞社主催「県民の消防員」として表彰される。
4年	4月	消防団長林 芳男氏退任にともない、四代消防団長大多和 力氏(茂原市)就任。
6年	4月	消防団組織改革により1団・9個支団・32個分団・108部となる。 消防団員数1,524名となる。
7年	4月	消防団員数1,491名となる。
8年	4月	消防団長大多和 力氏退任にともない、五代消防団長石井新美氏(長柄町)就任。
	11月	台風17号(9月22日)における消防団の活動に対し、水防功勞者として建設大臣より表彰される。
9年	4月	平成9年度全国水防大会において、消防団長石井新美氏は平成8年度長生郡市の水防活動について、意見発表する。
	9月	台風17号(平成8年9月22日)における消防団の活動に対し、防災功勞者として内閣総理大臣より表彰される。
12年	4月	消防団長石井新美氏退任にともない、六代消防団長目良和夫氏(茂原市)就任。
14年	8月	当組合名誉消防団長(故)齋藤正義氏より消防団本部指揮車が寄贈される。
16年	4月	消防団長目良和夫氏退任にともない、七代消防団長風間戦一氏(一宮町)就任。
20年	4月	消防団長風間戦一氏退任にともない、八代消防団長廣田元一氏(長南町)就任。

管内位置図

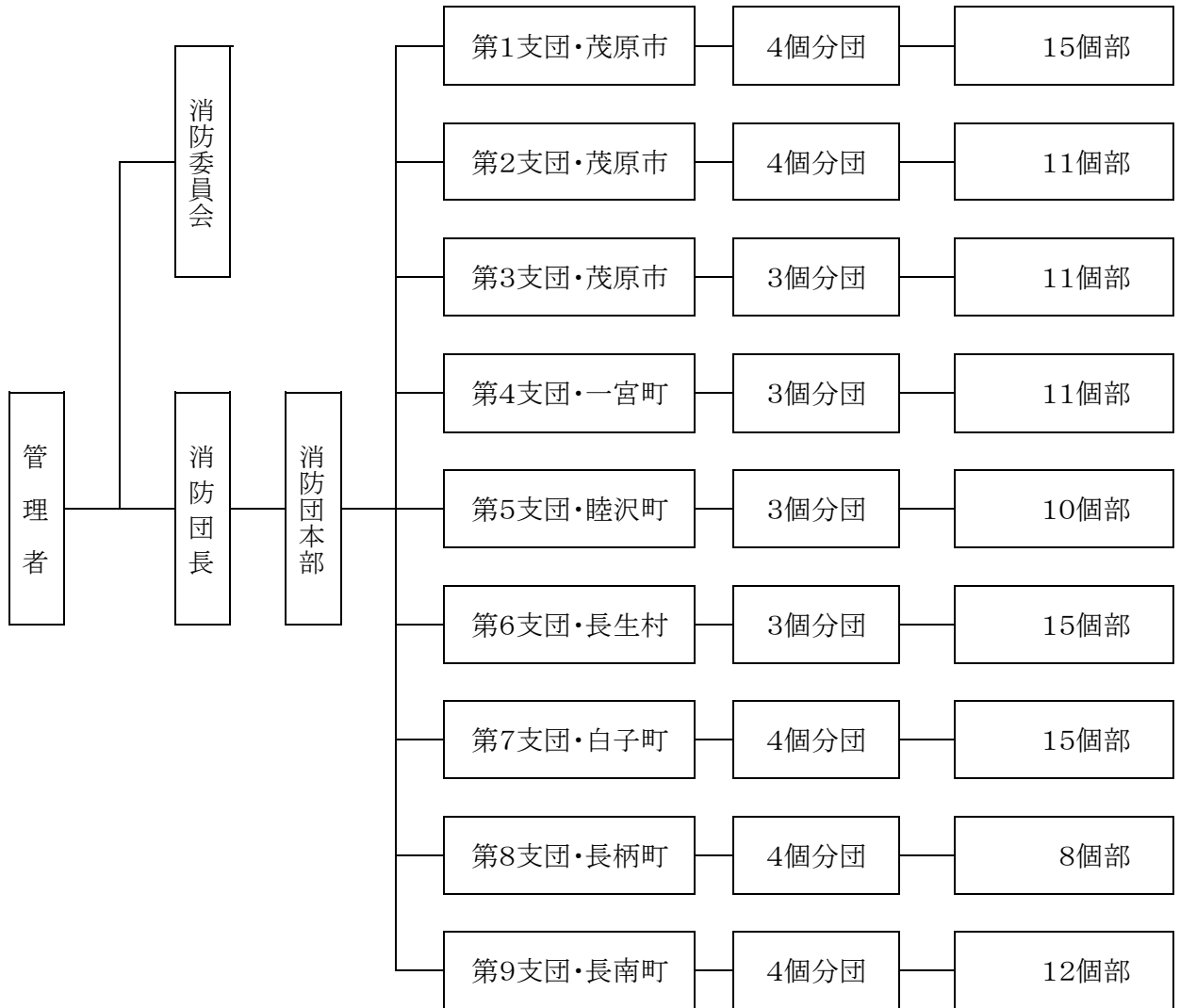


凡 例

-  ポンプ自動車 (配車台数)
-  小型ポンプ積載車 (配車台数)
-  消防団本部
-  消防支団本部

消防団組織図

平成23年4月1日現在



階級職別消防団員数

階級	団長	副団長	団本部長	支団長	副支団長	支団本部長
定員	1	2	1	9	9	9
実員	1	2	1	9	9	9
階級	分団長	副分団長	部長	班長	団員	計
定員	32	32	108	108	1,180	1,491
実員	32	32	108	108	1,159	1,470

消 防 団 人 員 内 訳 状 況

平成23年4月1日現在

団本部		団長	1	副団長		2	団本部長		1	計	4
支団本部		支団長	9	副支団長		9	支団本部長		9	計	27
第1支団	部	分団長	副分団長	部長	班長	団員	計	管 轄 区 域			
1分団	4	1	1	4	4	32	42	茂原市の一部(五郷、鶴枝、茂原地区)ただし、町保、上林(茂原高師、高師町、木崎、線路以北)を除く			
2分団	4	1	1	4	4	33	43				
3分団	4	1	1	4	4	36	46				
4分団	3	1	1	3	3	36	44				
第2支団	部	分団長	副分団長	部長	班長	団員	計	管 轄 区 域			
1分団	3	1	1	3	3	35	43	茂原市の一部(二宮、豊田、東郷)茂原市の一部、町保、上林(茂原高師、高師町、木崎、線路以北)			
2分団	3	1	1	3	3	34	42				
3分団	3	1	1	3	3	40	48				
4分団	2	1	1	2	2	31	37				
第3支団	部	分団長	副分団長	部長	班長	団員	計	管 轄 区 域			
1分団	4	1	1	4	4	52	62	茂原市の一部 (旧本納町全域)			
2分団	3	1	1	3	3	37	45				
3分団	4	1	1	4	4	52	62				
第4支団	部	分団長	副分団長	部長	班長	団員	計	管 轄 区 域			
1分団	4	1	1	4	4	51	61	一宮町全域			
2分団	4	1	1	4	4	49	59				
3分団	3	1	1	3	3	41	49				
第5支団	部	分団長	副分団長	部長	班長	団員	計	管 轄 区 域			
1分団	3	1	1	3	3	38	46	睦沢町全域			
2分団	3	1	1	3	3	35	43				
3分団	4	1	1	4	4	45	55				
第6支団	部	分団長	副分団長	部長	班長	団員	計	管 轄 区 域			
1分団	5	1	1	5	5	40	52	長生村全域			
2分団	5	1	1	5	5	38	50				
3分団	5	1	1	5	5	48	60				
第7支団	部	分団長	副分団長	部長	班長	団員	計	管 轄 区 域			
1分団	4	1	1	4	4	41	51	白子町全域			
2分団	3	1	1	3	3	27	35				
3分団	4	1	1	4	4	35	45				
4分団	4	1	1	4	4	32	42				
第8支団	部	分団長	副分団長	部長	班長	団員	計	管 轄 区 域			
1分団	2	1	1	2	2	25	31	長柄町全域			
2分団	2	1	1	2	2	35	41				
3分団	2	1	1	2	2	26	32				
4分団	2	1	1	2	2	29	35				
第9支団	部	分団長	副分団長	部長	班長	団員	計	管 轄 区 域			
1分団	3	1	1	3	3	27	35	長南町全域			
2分団	3	1	1	3	3	27	35				
3分団	3	1	1	3	3	26	34				
4分団	3	1	1	3	3	26	34				

消防団員の勤続年数

平成23年4月1日現在

年数	階級 (職名)	団長	副団長			分団長			副分団長	部長	班長	団員	計
			副団長	団本部長	支団長	副支団長	支団本部長	分団長					
5年未満		0	0	0	0	0	0	0	0	27	42	548	617
5～9		0	0	0	0	0	0	4	10	58	46	358	476
10～14		0	0	0	0	1	2	8	15	15	15	171	227
15～19		0	0	0	0	4	0	14	5	7	4	56	90
20～24		0	0	0	2	3	5	4	2	1	1	22	40
25～29		0	0	0	4	1	2	2	0	0	0	4	13
30年以上		1	2	1	3	0	0	0	0	0	0	0	7
計		1	2	1	9	9	9	32	32	108	108	####	####

消防団員の報酬及び出動手当

平成23年4月1日

職名	報酬 (年額)	職務内容	手当 (1回)
団長	160,000 円	1. 水火災	円
副団長	120,000	(1) 管轄区域内の部の団員 で建物の場合	3,000
団本部長	120,000		
支団長	88,000	(2) 管轄区域内の部の団員 で建物以外の場合	2,000
副支団長	55,000		
支団本部長	55,000	(3) 管轄区域外の部の団員 の場合	1,000
分団長	39,000		
副分団長	28,000		
部長	24,000	2・警戒	1,000
班長	20,000	3. 訓練	1,000
団員	18,000	4. 機械器具の手入れ (月)	100

消 防 団 員 の 年 齢

平成23年4月1日現在

年齢	職名	団長	副団長	団本部長	支団長	副支団長	支団本部長	分団長	副分団長	部長	班長	団員	計
19		0	0	0	0	0	0	0	0	0	0	1	1
20		0	0	0	0	0	0	0	0	0	0	1	1
21		0	0	0	0	0	0	0	0	0	0	3	3
22		0	0	0	0	0	0	0	0	0	0	10	10
23		0	0	0	0	0	0	0	0	0	0	11	11
24		0	0	0	0	0	0	0	0	0	0	25	25
25		0	0	0	0	0	0	0	0	1	0	39	40
26		0	0	0	0	0	0	0	0	0	1	41	42
27		0	0	0	0	0	0	0	0	3	6	50	59
28		0	0	0	0	0	0	0	0	1	8	56	65
29		0	0	0	0	0	0	0	0	3	2	47	52
30		0	0	0	0	0	0	0	0	7	7	57	71
31		0	0	0	0	0	0	0	0	3	9	60	72
32		0	0	0	0	0	0	0	0	11	8	94	113
33		0	0	0	0	0	0	0	1	11	9	85	106
34		0	0	0	0	0	0	0	2	14	10	75	101
35		0	0	0	0	0	0	0	6	8	7	83	104
36		0	0	0	0	0	0	0	0	12	4	81	97
37		0	0	0	0	0	0	0	4	9	7	61	81
38		0	0	0	0	0	0	0	1	8	7	64	80
39		0	0	0	0	0	0	1	3	7	9	41	61
40		0	0	0	0	0	0	6	1	0	5	38	50
41		0	0	0	0	0	0	6	1	3	0	34	44
42		0	0	0	0	0	0	2	0	2	3	28	35
43		0	0	0	0	0	1	2	3	4	4	18	32
44		0	0	0	0	0	1	2	1	0	2	6	12
45		0	0	0	0	0	1	1	2	0	0	16	20
46		0	0	0	0	2	0	1	1	0	0	9	13
47		0	0	0	1	0	0	1	2	0	0	11	15
48		0	0	0	1	1	0	2	1	0	0	6	11
49		0	0	0	0	1	1	2	3	0	0	2	9
50		0	0	0	1	1	2	1	0	0	0	1	6
51		0	0	0	0	0	2	2	0	0	0	2	6
52			0	0	0	0	1	2	0	1	0	1	5
53			0	1	1	1	0	0	0	0	0	0	3
54			0	0	1	0	0	0	0	0	0	1	2
55			0	0	2	3	0	1	0	0	0	1	7
56			0	0	0	0	0	0	0	0	0	0	0
57			0	0	0	0	0	0	0	0	0	0	0
58			0	0	0	0	0	0	0	0	0	0	0
59			0	0	1	0	0	0	0	0	0	0	1
60以上		1	2	0	1	0	0	0	0	0	0	0	4
計		1	2	1	9	9	9	32	32	108	108	1,159	1,470

消防団員の職業

平成23年4月1日現在

区 分	計	職 業 構 成					
		農 業	林 業	漁 業	鉱 業	建 設 業	製 造 業
団員数	1 4 7 0	5 5	1	1	2 2	2 4 8	3 2 8

職 業 構 成 (つづき)							
電 気 ・ ガ ス ・ 熱 供 給 ・ 水 道 業	運 輸 ・ 通 信 業	卸 売 ・ 小 売 業 ・ 飲 食 店	金 融 ・ 保 険 業	不 動 産 業	サ ー ビ ス 業	公 務	そ の 他
3 4	1 0 0	1 1 1	1 1	3	2 4 4	2 1 3	9 9

消防団員の退職・新任状況

退 職 団員数	在 職 年 数						
	5年未満	5年以上 10年未満	10～14	15～19	20～24	25～29	30年以上
1 2 7	2 5	5 5	3 6	9	2	0	0

新 任 団員数	21歳未満	21～25	26～30	31～35	36～40	41～45	46～50	51歳以上
	1 1 4	1	3 3	3 3	3 3	7	6	1

消防団 消防機械 配置状況

平成23年4月1日現在

配置場所		種別	車名	メーカー	年式	小型ポンプ規格	購入年	
消防団本部		指令車	ニッサン		14			
1支団 (茂原市)	1分団	1部	CD-1	日野	GMいちほら	14		
		2部	BD-1	ニッサン	森田ポンプ	5		
		3部	積載車	トヨタ		14	ラビットB3	14
		4部	積載車	ニッサン		8	シバウラB2	8
	2分団	1部	CD-1	日野	日本造機	13		
		2部	BD-1	ニッサン	GMいちほら	5		
		3部	BD-1	トヨタ	GMいちほら	9		
		4部	BD-1	ニッサン	GMいちほら	7		
	3分団	1部	CD-1	日野	日本造機	15		
		2部	積載車	ニッサン		11	ラビットB3	11
		3部	積載車	ニッサン		3	ラビットB3	3
		4部	積載車	トヨタ		18	ラビットB3	18
	4分団	1部	積載車	トヨタ		19	ラビットB3	19
		2部	積載車	トヨタ		21	ラビットB3	21
		3部	積載車	トヨタ		16	トーハツB3	16
	2支団 (茂原市)	1分団	1部	積載車	ニッサン		9	ラビットB3
2部			積載車	トヨタ		13	ラビットB3	13
3部			CD-1	ミツビシ	GMいちほら	10		
2分団		1部	積載車	ニッサン		6	ラビットB3	15
		2部	CD-1	日野	日本造機	13		
		3部	積載車	ニッサン		5	ラビットB3	5
3分団		1部	CD-1	日野	畠山ポンプ	16		
		2部	BD-1	ニッサン	森田ポンプ	3		
		3部	CD-1	ミツビシ	日本造機	11		
4分団		1部	BD-1	ニッサン	森田ポンプ	5		
	2部	BD-1	ニッサン	日本造機	8			
3支団 (茂原市)	1分団	1部	BD-1	ニッサン	森田ポンプ	3		
		2部	BD-1	ニッサン	日本機械	4		
		3部	積載車	トヨタ		16	トーハツB3	16
		4部	積載車	トヨタ		20	トーハツB3	17
	2分団	1部	CD-1	日野	日本造機	15		
		2部	積載車	トヨタ		21	シバウラB3	21
		3部	CD-1	ミツビシ	GMいちほら	10		
	3分団	1部	CD-1	日野	日本造機	13		
		2部	積載車	ニッサン		3	ラビットB3	3
		3部	積載車	ニッサン		6	トーハツB3	6
		4部	積載車	ニッサン		10	ラビットB3	10
	4支団 (一宮町)	1分団	1部	積載車	ニッサン		7	トーハツB3
2部			積載車	トヨタ		21	トーハツB3	21
3部			積載車	ニッサン		6	トーハツB3	6
4部			積載車	トヨタ		14	トーハツB3	14
2分団		1部	積載車	ニッサン		19	トーハツB3	19
		2部	積載車	トヨタ		20	トーハツB3	20
		3部	積載車	ニッサン		11	トーハツB3	11
		4部	積載車	トヨタ		12	トーハツB3	12
3分団		1部	積載車	トヨタ		17	トーハツB3	17
		2部	積載車	トヨタ		15	トーハツB3	15
		3部	積載車	トヨタ		18	トーハツB3	18

5支団 (睦沢町)	1分団	1部	CD-1	三菱	GMいちほら	10			
		2部	積載車	ニッサン		8	トーハツB3	8	
		3部	積載車	ニッサン		8	トーハツB3	8	
	2分団	1部	積載車	ニッサン		7	ラビットB3	7	
		2部	積載車	ニッサン		10	ラビットB3	21	
		3部	積載車	トヨタ		20	トーハツB3	20	
	3分団	1部	積載車	トヨタ		17	トーハツB3	17	
		2部	積載車	トヨタ		17	トーハツB3	17	
		3部	CD-1	三菱	日本造機	12			
		4部	積載車	ニッサン		8	トーハツB3	8	
	6支団 (長生村)	1分団	1部	積載車	ニッサン		10	トーハツB3	10
			2部	積載車	トヨタ		13	トーハツB3	13
3部			積載車	ニッサン		6	トーハツB3	6	
4部			積載車	ニッサン		10	トーハツB3	15	
5部			積載車	トヨタ		15	トーハツB3	15	
2分団		1部	積載車	トヨタ		15	トーハツB3	9	
		2部	積載車	ニッサン		8	トーハツB3	9	
		3部	積載車	ニッサン		9	トーハツB3	13	
		4部	積載車	トヨタ		16	トーハツB3	16	
		5部	積載車	トヨタ		13	トーハツB3	16	
3分団		1部	積載車	トヨタ		14	トーハツB3	14	
		2部	積載車	ニッサン		7	トーハツB3	8	
		3部	積載車	トヨタ		16	トーハツB3	16	
		4部	積載車	トヨタ		12	トーハツB3	16	
		5部	積載車	ニッサン		11	トーハツB3	6	
7支団 (白子町)		1分団	1部	CD-1	日野	日本造機	13		
			2部	BD-1	トヨタ	GMいちほら	9		
			3部	BD-1	ニッサン	日本造機	6		
	4部		積載車	トヨタ		17	ラビットB3	17	
	2分団	1部	積載車	トヨタ		21	ラビットB3	13	
		2部	積載車	トヨタ		17	ラビットB3	17	
		3部	BD-1	ニッサン	GMいちほら	7			
	3分団	1部	積載車	ニッサン		7	ラビットB3	7	
		2部	BD-1	トヨタ	GMいちほら	9			
		3部	積載車	ニッサン		5	ラビットB3	14	
		4部	積載車	トヨタ		21	ラビットB3	6	
	4分団	1部	積載車	ニッサン		6	ラビットB3	13	
		2部	積載車	ニッサン		6	ラビットB3	14	
		3部	積載車	ニッサン		10	ラビットB3	14	
		4部	積載車	ニッサン		6	ラビットB3	13	
	8支団 (長柄町)	1分団	1部	BD-1	トヨタ	GMいちほら	10	ラビットB3	10
2部			BD-1	ニッサン	日本造機	8	ラビットB3	10	
2分団		1部	BD-1	トヨタ	GMいちほら	9	ラビットB3	10	
		2部	BD-1	ニッサン	GMいちほら	7	ラビットB3	10	
			積載車	ニッサン		6			
3分団		1部	BD-1	ニッサン	GMいちほら	7	トーハツB3	11	
		2部	BD-1	トヨタ	GMいちほら	9	トーハツB3	11	
4分団		1部	BD-1	ニッサン	日本造機	6	トーハツB3	11	
	2部	BD-1	トヨタ	GMいちほら	9	トーハツB3	11		
9支団 (長南町)	1分団	1部	BD-1	ニッサン	日本機械	4			
		2部	積載車	トヨタ		19	トーハツB3	19	
		3部	積載車	ニッサン		6	トーハツB3	6	
	2分団	1部	CD-1	日野	日本造機	13			
		2部	積載車	トヨタ		21	トーハツB3	21	
		3部	積載車	ニッサン		7	トーハツB3	7	
	3分団	1部	CD-1	三菱	日本造機	12			
		2部	積載車	トヨタ		21	ラビットB3	21	
		3部	CD-1	三菱	GMいちほら	10			
	4分団	1部	積載車	ニッサン		6	トーハツB3	6	
2部		CD-1	三菱	日本造機	11				
3部		積載車	ニッサン		7	トーハツB3	7		

火災と救急・救助 119

火災の問い合わせ

(25) - 4411 (着信10回線)

発行 平成23年7月
千葉県茂原市茂原598
長生郡市広域市町村圏組合
消防本部
TEL 0475 (24) 0119 (代)
FAX 0475 (24) 1725