

消防年報

令和2年版



令和2年度 防火ポスターコンクール最優秀賞作品

長生郡市広域市町村圏組合

消 防 本 部

は し が き

1. この年報は、令和2年中の長生郡市広域市町村圏組合消防の状況について諸資料をもとに収録して現勢を明らかにし、消防行政の実態をご理解願ひ、今後の消防防災体制の充実育成のための基に資し、併せて、本組合消防の概要を紹介するために編集したものであります。
2. 各統計は暦年をもって収録し予算に関係ある事項については会計年度により作成したものであります。

令和3年7月

長生郡市広域市町村圏組合消防本部

目 次

「 総 務 」

- 1～9 長生郡市広域市町村圏組合消防の沿革
- 10 車両配置図
- 11 消防組織図
- 12 長生郡市広域市町村圏組合規模
- 12 構成市町村一般会計予算と消防予算
- 12 長生郡市広域市町村圏組合の一般会計予算と消防予算の比率
- 13 庁舎の現況
- 13 職員の定数改正経過
- 14 階級別職員配置
- 14 階級別勤続年数
- 15 階級別職員年齢
- 16 消防学校及び主な研修
- 17 各種資格取得状況

「 予 防 」

- 18 危険物製造所等の総数
- 19 危険物製造所等の設置状況
- 19 危険物施設の許可及び完成検査数
- 20 市町村別危険物製造所等の設置状況
- 20 各種届出事務件数
- 21 防火対象物の現況（市町村別）
- 22 中高層建築物の現況（令別表項別）
- 23 中高層建築物の現況（市町村別）
- 23 用途地域別建築同意数
- 24 予防査察件数
- 25 月別確認同意件数
- 25 建築工事種別数
- 26 用途別建築事務取扱数

「警 防」

- 27 車両配置状況
- 28～29 消防機器等配置状況
- 30 消防水利の現況
- 30 応急手当等の普及状況

(火災)

- 31 火災件数に対する種別割合
- 31 市町村別火災件数割合
- 32 年別火災種別発生件数
- 33 年別火災損害額
- 34 月別火災発生状況
- 34 市町村別火災発生状況
- 34 署別火災発生状況
- 35 曜日別・時間別火災発生状況
- 36 原因別出火件数
- 36 死傷者発生状況

(救急・救助)

- 37 救急出場件数事故種別割合
- 37 市町村別救急出場割合
- 38 年別救急出場件数
- 38 年別救急出場件数グラフ
- 39 年別救急搬送人員
- 39 年別救急搬送人員グラフ
- 40 月別救急出場件数及び搬送人員数
- 41 市町村別救急発生状況
- 41 署別救急発生状況
- 42 傷病程度別救急搬送人員
- 42 年齢区分別救急搬送人員
- 43 傷病程度別管内外搬送人員
- 43 曜日別救急発生状況
- 44 現場到着所要時間別出動件数
- 44 医療機関収容所要時間別搬送人員数

- 44 覚知から帰署までの所要時間別出動件数
- 45 救助出場状況
- 45 年別救助出場件数
- 46 市町村別救助件数割合
- 46 救助件数に対する種別割合

(その他災害)

- 47 その他災害件数に対する種別割合
- 47 市町村別その他災害件数割合
- 48 署別その他災害件数割合
- 48 月別その他災害件数グラフ

「消防団」

- 49～50 長生郡市広域市町村圏組合消防団の沿革
- 51 管内位置図
- 52 消防団組織図
- 52 役職別消防団員数
- 53 消防団人員内訳状況
- 54 消防団員の勤続年数
- 54 消防団員の報酬及び出動手当
- 55 消防団員の年齢
- 56 消防団員の職業
- 56 消防団員の退職・新任状況
- 57～58 消防団消防機械配置状況

総務

長生郡市広域市町村圏組合消防の沿革

- S45年 長生郡市は広域市町村圏の指定を受け、消防事務を共同処理することに決定。
- S46年 4月 長生郡市広域市町村圏組合消防本部が発足。
構成市町村は茂原市、一宮町、睦沢村（58年より町政施行により睦沢町に改める）、長生村、白子町、長柄町、本納町（47年茂原市と合併）長南町の8市町村。
消防職員41名が茂原市消防本部より移行。
消防車両等備品類は茂原市より贈与される。
消防職員23名を採用し、実員64名となる。
組合管理者（茂原市長）吉野正一氏が消防長事務取扱となる。
- 6月 既に建設中であった消防庁舎が完成し、茂原市より贈与される。
- 11月 消防職員8名を採用し、実員72名となる。
- 12月 消防職員3名を採用し、実員75名となる。
水槽付ポンプ自動車3台を購入し、消防自動車5台となる。
救急自動車3台を購入し、救急自動車5台となる。
- S47年 4月 消防職員20名を採用し、実員92名となる。
建設中であった3分遣所が完成し、1本部、1署、3分遣所の広域消防体制の実務配置が完了。
- 5月 指令車1台を購入。
- S48年 4月 消防職員8名を採用し、実員100名となる。
- 6月 千葉県共済農業協同組合連合会より救急自動車1台が寄贈され、救急自動車6台となる。
- S49年 3月 屈折梯子付消防ポンプ自動車1台を購入し、消防自動車6台となる。
- 4月 消防署の組織改革により3分遣所を分署に昇格。
消防職員6名を採用し、実員106名となる。
茂原市より事務車1台が贈与される。
- 6月 原因調査車1台を購入。
- 12月 水槽付きポンプ自動車1台を購入し、消防自動車7台となる。
- S50年 4月 消防委員会が委員定員10名にて発足。
消防職員5名を採用し、実員112名となる。
- S51年 3月 千葉県共済農業協同組合連合会より消防ポンプ自動車1台が寄贈され、消防自動車8台となる。
消防本部・消防団に消防庁長官から竿頭授が授与される。

- S51年 5月 組管理者 吉野正一氏の消防長事務取扱を解く。
組管理者(茂原市長)篠田彦兵衛氏が消防長事務取扱となる。
- S52年 3月 大型水槽付ポンプ自動車(6t級)1台を購入し、消防自動車9台となる。
- S53年 4月 消防本部の組織を改革し、総務・予防の2課制とする。
消防職員7名を採用し、実員118名となる。
- 12月 水槽付ポンプ自動車1台、化学ポンプ自動車1台を購入し、
消防自動車11台となる。
- S54年 3月 茂原ライオンズクラブ、日本自動車工業会より救急自動車1台ずつが
寄贈され、救急自動車6台となる。
- 4月 消防職員7名を採用し、実員125名となる。大原町消防本部へ1名出向。
- S55年 1月 千葉県消防設備保守協会より広報車1台が寄贈される。
- 4月 消防職員9名を採用し、実員134名となる。
- 5月 組管理者 篠田彦兵衛氏の消防長事務取扱を解く。
組管理者(茂原市長)吉野正一氏が消防長事務取扱となる。
- 6月 長生郡市危険物安全協会より軽自動車1台が寄贈される。
- 11月 消防本部・消防団にサンケイ新聞社から第11回千葉県民の消防員
として表彰される。
- 12月 組管理者 吉野正一氏の消防長事務取扱を解く。
太田松二氏(本部次長)が消防長に任命される。
- S56年 4月 消防職員4名を採用し、実員138名となる。
- 12月 水槽付ポンプ自動車2台を購入し、消防自動車13台となる。
- S57年 2月 救急自動車1台を購入し、救急自動車7台となる。
- 4月 消防職員12名を採用し、実員150名となる。
入山津分遣所を開所し、職員12名、水槽付ポンプ自動車1台で運用開始。
組織改革により3分署を消防署に昇格。
- 8月 茂原長生ライオンズクラブより事務車1台が寄贈される。
- 10月 水槽付ポンプ自動車1台を購入。
- 12月 水槽付ポンプ自動車1台を購入。
- S58年 1月 日本損害保険協会より救急自動車1台が寄贈される。
- 4月 消防職員12名を採用し、実員160名となる。
味庄分遣所を開所し、職員12名、水槽付ポンプ自動車1台で運用開始。
- 12月 水槽付ポンプ自動車1台購入。
- S59年 4月 佐貫分遣所を開所し、職員10名、水槽付ポンプ自動車1台で運用開始。
1本部・4消防署・3分遣所で第2次広域消防体制が確立された。
- 11月 救急自動車1台を購入し、西消防署へ配置。
- S60年 1月 日本損害保険協会より救急自動車1台が寄贈され、中央消防署へ配置。

- S60年 3月 茂原市東部土地区画整理組合より救助工作車1台が寄贈され、中央消防署へ配置。
太田松二氏が消防長を退任。
- S60年 4月 花島文雄氏（中央消防署長）が消防長に就任。
千葉県広域消防相互応援協定を締結。
千葉県防災行政無線が設備され、運用開始。
消防本部の組織を改革し、指令室をおき2課1室制とする。
- 9月 6都県市合同防災訓練を一宮町一宮海岸で実施。
- 11月 水槽付ポンプ自動車1台を購入し、中央消防署へ配置。
- S61年 2月 (財)日本消防協会から表彰旗が授与される。
- 4月 消防職員6名を採用し、実員166名となる。
- 6月 原因調査車1台を購入し、予防課へ配置。
- S62年 2月 千葉県林野火災消火訓練を長柄町長柄ダム地先で実施。
- 3月 花島文雄氏が消防長を退任。
組合管理者(茂原市長)吉野正一氏が消防長事務取扱となる。
- 4月 消防職員3名を採用し、実員167名となる。
- 9月 組合管理者吉野正一氏の消防長事務取扱を解く。
- 10月 松本博氏（本部次長）が消防長に就任。
- 12月 ポンプ自動車1台を購入し、西消防署へ配置。
- S63年 4月 消防本部の組織を改革し、総務・予防・警防の3課制とする。
- 4月 消防緊急情報システムⅡ型を導入し通信体制の充実を図る。
救助隊発足。
- 7月 (財)日本消防協会より救急自動車1台が寄贈され、北消防署へ配置。
- 10月 ポンプ自動車1台を購入し、中央消防署へ配置。
- H元年 3月 消防本部・消防団に、消防庁長官から表彰旗が授与される。
救急自動車1台を購入し、南消防署へ配置。
- 4月 消防職員5名を採用し、実員170名となる。
- 6月 広報車1台を購入し、予防課へ配置。
- 12月 ポンプ自動車2台を購入し、北消防署及び南消防署へ配置。
- H2年 3月 水槽付ポンプ自動車1台を購入し、中央消防署へ配置。
- 5月 長生郡市危険物安全協会より自動車1台が寄贈され、予防課へ配置。
- H3年 3月 救急自動車1台を購入し、中央消防署へ配置。
38m級梯子付自動車1台を購入し、中央消防署へ配置。屈折梯子付消防ポンプ自動車は入山津分遣所へ配置替え。
松本博氏が消防長を退任。

- H3年 4月 麻生四郎氏（本部次長）が消防長に就任。
消防職員5名を採用し、実員170名となる。
- H3年 7月 日本損害保険協会より水槽付ポンプ自動車1台が寄贈され、中央消防署へ配置。
- 8月 消防職員の定数条例を改正し、175名とする。
- 9月 千葉県救急医療功労者として千葉県知事より表彰される。
- 12月 化学自動車1台購を入手し、中央消防署へ配置。
- 12月 資機材搬送車1台を購入手し、味庄分遣所へ配置。
- H4年 2月 安田生命保険相互会社より救急自動車1台が寄贈され、中央消防署へ配置。
- 3月 救急自動車1台を購入手し、西消防署へ配置。
- 4月 消防職員9名を採用、実員174名となる。
千葉県広域消防応援協定を締結。
- H4年 6月 連絡車2台を購入手し、中央消防署及び西消防署へ配置。
- 9月 消防職員の定数条例を改正し、200名とする。
- H5年 3月 水槽付ポンプ自動車1台を購入手し、入山津分遣所へ配置。
- 4月 指令車1台を購入手し、消防本部へ配置。
消防職員13名を採用し、実員181名となる。
- 6月 連絡車2台を購入手し、北消防署及び南消防署へ配置。
- 11月 水槽付ポンプ自動車1台を購入手し、中央消防署へ配置。
- H6年 2月 救急自動車1台を購入手し、中央消防署へ配置。
- 3月 千葉県林野火災対策訓練を茂原市ひめはるの里で実施。
現場指揮車1台を購入手し、警防課へ配置。
麻生四郎氏が消防長を退任。
- 4月 笹本邦雄氏（本部次長）が消防長に就任。
消防職員8名を採用し、実員184名となる。
- 7月 資機材搬送車1台を購入手し、入山津分遣所へ配置。
- 11月 分遣所建設用地を茂原市巡田地先に購入。
- H7年 1月 オリエンタル化成(株)よりマイクロバス1台が寄贈され、消防本部へ配置。
- 2月 水槽付ポンプ自動車1台を購入手し、北消防署へ配置。
救助訓練塔が中央消防署に完成。
- 3月 （財）日本消防協会より表彰旗を授与される。
笹本邦雄氏が消防長を退任。
- 4月 高橋博氏（本部次長）が消防長に就任。
消防職員6名を採用し、実員188名となる。

- H7年 7月 (財)日本消防協会より救急自動車1台が寄贈される。
- 8月 資機材搬送車1台を購入し、佐貫分遣所へ配置。
- H8年 1月 水槽付ポンプ自動車（救助資機材積載）1台を購入し、佐貫分遣所へ配置。
- 2月 30m級梯子付自動車1台を購入し、入山津分遣所へ配置。
- 3月 高橋博氏が消防長を退任。
- 4月 秋葉侑氏（本部次長）が消防長に就任。
消防職員8名採用し、実員196名となる。
- 8月 消防職員の定数条例を改正し、214名とする。
- 9月 資機材搬送車1台を購入し、中央消防署へ配置。
- 10月 長生郡市広域市町村圏組合消防本部職員委員会設置。
- H9年 2月 高規格救急車1台を購入。
水槽付ポンプ自動車（救助資機材積載）1台を購入。
- 3月 資機材搬送車1台を購入。
- 4月 消防職員12名を採用し、実員208名となる。
本納分遣所を開所し、職員17名、水槽付ポンプ自動車1台、高規格救急自動車1台、資機材搬送車1台で運用開始。
救急救命士2名による高規格救急車運用開始。
- 12月 水槽付ポンプ自動車（救助資機材積載）1台を購入し、味庄分遣所へ配置。
- H10年 2月 救急自動車1台を購入し、南消防署へ配置。
- 3月 秋葉侑氏が消防長を退任。
- 4月 中山泰徳氏（本部次長）が消防長に就任。
消防職員7名を採用し、実員214名となる。
- H11年 3月 救助工作車（Ⅱ型）1台を購入し、中央消防署へ配置。
日本自動車工業会より高規格救急車1台が寄贈され、南消防署へ配置。
中山泰徳氏が消防長を退任。
- 4月 古山幸雄氏（副参事兼警防課長）が消防長に就任。
- H12年 1月 高規格救急車1台を購入し、中央消防署へ配置。
- 12月 古山幸雄氏が消防長を退任。
小出篤則氏（本部次長）が消防長に就任。
- H13年 4月 消防職員4名を採用し、実員214名となる。
- 6月 北消防署を茂原市千沢から白子町五井に新築移転し、運用開始。
- H14年 2月 消防職員の定数条例を改正し、218名とする。
- 3月 小出篤則氏が消防長を退任。
- 4月 川崎功氏（副参事兼総務課長事務取扱）が消防長に就任。

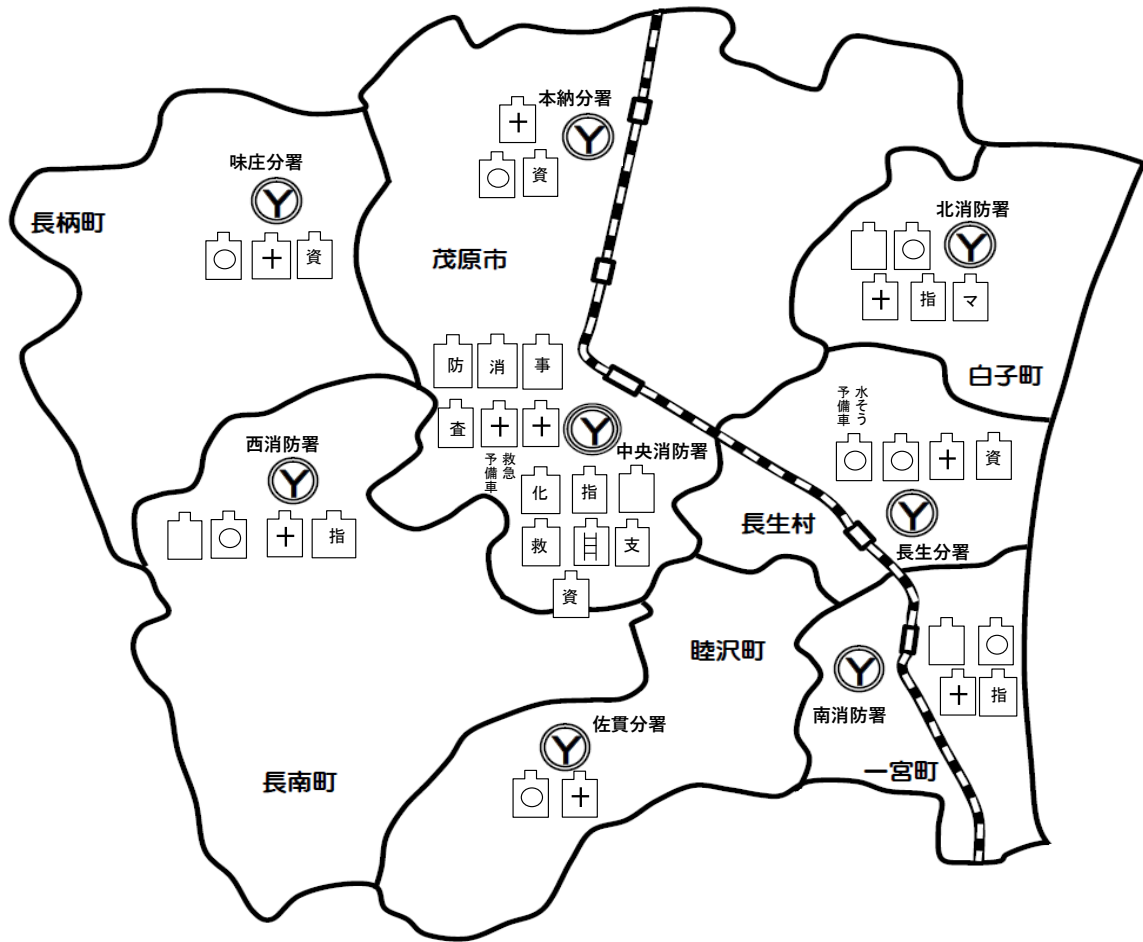
- 消防職員7名を採用し、実員216名となる。
味庄分遣所に救急自動車を配置し、救急業務を開始。
- 5月 消防本部の組織を改革し、通信指令室を通信指令課に改め4課制とする。
- H15年 1月 高規格救急車1台を購入し、北消防署へ配置。
3月 川崎功氏が消防長を退任。
4月 渡邊重雄氏（副参事兼中央消防署長事務取扱）が消防長に就任。
消防職員6名を採用し、実員218名となる。
佐貫分遣所に救急自動車を配置し、救急業務を開始。
千葉県広域消防相互応援協定書に基づく火災調査等特別応援実施要綱を締結。
渡邊重雄氏が消防長を退任。
- 5月 組合副管理者（一宮町長）近藤直氏が消防長事務取扱となる。
9月 消防職員の定数条例を改正し、222名とする。
- H16年 2月 救急自動車2台を購入し、佐貫分遣所及び味庄分遣所へ配置。
3月 消防緊急通信システムを導入し、通信体制の充実を図る。
消防ポンプ自動車2台を購入し、北消防署及び西消防署へ配置。
4月 組合副管理者 近藤直氏の消防長事務取扱を解く。
白鳥英世氏（本部次長）が消防長に就任。
消防職員7名を採用し、実員222名となる。
- 10月 災害対応特殊消防ポンプ自動車1台を購入し、中央消防署へ配置。
- H17年 1月 高規格救急自動車1台を購入し、西消防署へ配置。
1月 消防ポンプ自動車1台を購入し、南消防署へ配置。
3月 消防職員1名を採用。
白鳥英世氏が消防長を退任。
4月 並木孝司氏（本部次長）が消防長に就任。
消防職員2名を採用し、実員222名となる。
- 12月 防災広報車1台を購入し、予防課へ配置。
12月 高規格救急自動車1台を購入し、中央消防署へ配置。
- H18年 1月 水槽付ポンプ自動車（I-B型）1台を購入し、中央消防署へ配置。
3月 救急自動車1台を購入し、入山津分遣所へ配置。
並木孝司氏が消防長を退任。
4月 中山正美氏（本部次長）が消防長に就任。
消防職員2名を採用し、実員222名となる。
- 10月 消防職員の定数条例を改正し、232名とする。
- H19年 4月 消防職員5名を採用し、実員224名となる。

- H19年 7月 消防職員1名採用。
- 10月 災害対応特殊高規格救急自動車1台を購入し、本納分遣所へ配置。
防災広報車1台を購入し、中央消防署へ配置。
- H19年 11月 水槽付ポンプ自動車（I-B型）1台を購入し、入山津分遣所へ配置。
- H20年 3月 中山正美氏が消防長を退任。
- 4月 麻生佳秋（副参事兼警防課長事務取扱）が消防長に就任。
消防職員8名を採用し、実員226名となる。
- 12月 水槽付ポンプ自動車（I-B型）1台を購入し、佐貫分遣所へ配置。
- H21年 1月 資機材搬送車1台を購入し、味庄分遣所へ配置。
- 2月 高規格救急自動車1台を購入し、南消防署へ配置。
- 3月 指揮車1台を購入し、警防課へ配置。
麻生佳秋氏が消防長を退任。
- 4月 鎗田孝一（次長兼総務課長事務取扱）が消防長に就任。
消防職員11名を採用し、実員228名となる。
組織改革により4分遣所を分署に昇格。
- 12月 水槽付ポンプ自動車（I-B型）1台を購入し、北消防署へ配置。
高規格救急自動車1台を購入し、北消防署へ配置。
- H22年 2月 長生郡市危険物安全協会より事務車（ボクシー）1台が寄贈され、
予防課へ配置。
- 3月 鎗田孝一氏が消防長を退任。
- 4月 今関喜久次（副参事兼警防課長事務取扱）が消防長に就任。
消防職員9名を採用し、実員229名となる。
- 12月 高規格救急自動車1台を購入し、中央消防署へ配置。
- H23年 1月 災害対応特殊水槽付ポンプ自動車（I-B型）1台を購入し、南消防署
へ配置。
- 3月 3/11発生の東日本大震災に伴う緊急消防援助隊千葉県隊第3次派遣隊
として、3/20より岩手県陸前高田市に2隊（消火隊、後方支援隊）8名
を派遣。
今関喜久次氏が消防長を退任。
- 4月 元吉利彦（副参事兼西消防署長事務取扱）が消防長に就任。
消防職員7名を採用し、実員230名となる。
緊急消防援助隊千葉県隊第8次派遣隊として、4/5より福島県福島市
に2隊(救急隊、後方支援隊) 6名を派遣。
緊急消防援助隊千葉県隊第9次派遣隊として、4/9より福島県福島市に
2隊(救急隊、後方支援隊) 6名を派遣。

H23年	5月	緊急消防援助隊千葉県隊第14次派遣隊として、5/11より福島県福島市に2隊(救急隊、後方支援隊) 6名を派遣。
H24年	3月	化学消防ポンプ自動車(Ⅱ型) 1台を購入し、中央消防署へ配置。
	4月	消防職員10名を採用し、実員232名となる。
	8月	指揮車3台を購入し、北消防署、南消防署及び西消防署へ配置。
	12月	高規格救急車1台を購入し、西消防署へ配置。
H25年	3月	元吉利彦氏が消防長を退任。
	4月	高橋茂氏(次長兼予防課長事務取扱)が消防長に就任。 消防職員9名を採用し、実員231名となる。 ちば消防共同指令センターが発足し、4名が出向。
H26年	2月	高規格救急車1台を購入し、味庄分署へ配置。
	3月	消防本部・消防団に消防庁長官から竿頭授が授与される。
	4月	消防職員8名を採用し、実員232名となる。
H27年	2月	高規格救急車1台を購入し、入山津分署へ配置。 資機材搬送車1台を購入し、入山津分署へ配置。
	3月	中央消防署の梯子付自動車を廃車し、入山津梯子付自動車を中央消防署へ配置換え。 高橋茂氏が消防長を退任。
	4月	佐久間重光氏(次長兼総務課長事務取扱)が消防長に就任。 消防職員6名を採用し、実員232名となる。 山武長生地域メディカルコントロール協議会運用開始。
	12月	資機材搬送車1台を購入し、佐貫分署へ配置。
H28年	3月	高規格救急車1台を購入し、佐貫分署へ配置。 救助工作車(Ⅱ型) 1台を購入し、中央消防署へ配置。 中央消防署の救助工作車を本納分署へ配置換えし、2台運用となる。
	4月	消防職員9名を採用し、実員232名となる。
H29年	2月	高規格救急車1台を購入し、中央署へ配置。
	3月	高規格救急車1台を購入し、本納分署へ配置。 水槽付ポンプ自動車(Ⅰ-B型) 1台を購入し、西署へ配置。 佐久間重光氏が消防長を退任。
	4月	高山稔治氏(次長兼総務課長事務取扱)が消防長に就任。 消防職員6名を採用し、実員232名となる。
	9月	入山津分署を長生村入山津から長生村宮成に新築移転し、名称を長生分署に変更し運用開始。
H30年	2月	高規格救急車1台を購入し、南署へ配置。
	3月	後方支援車(Ⅱ型) 1台を購入し、中央署へ配置。

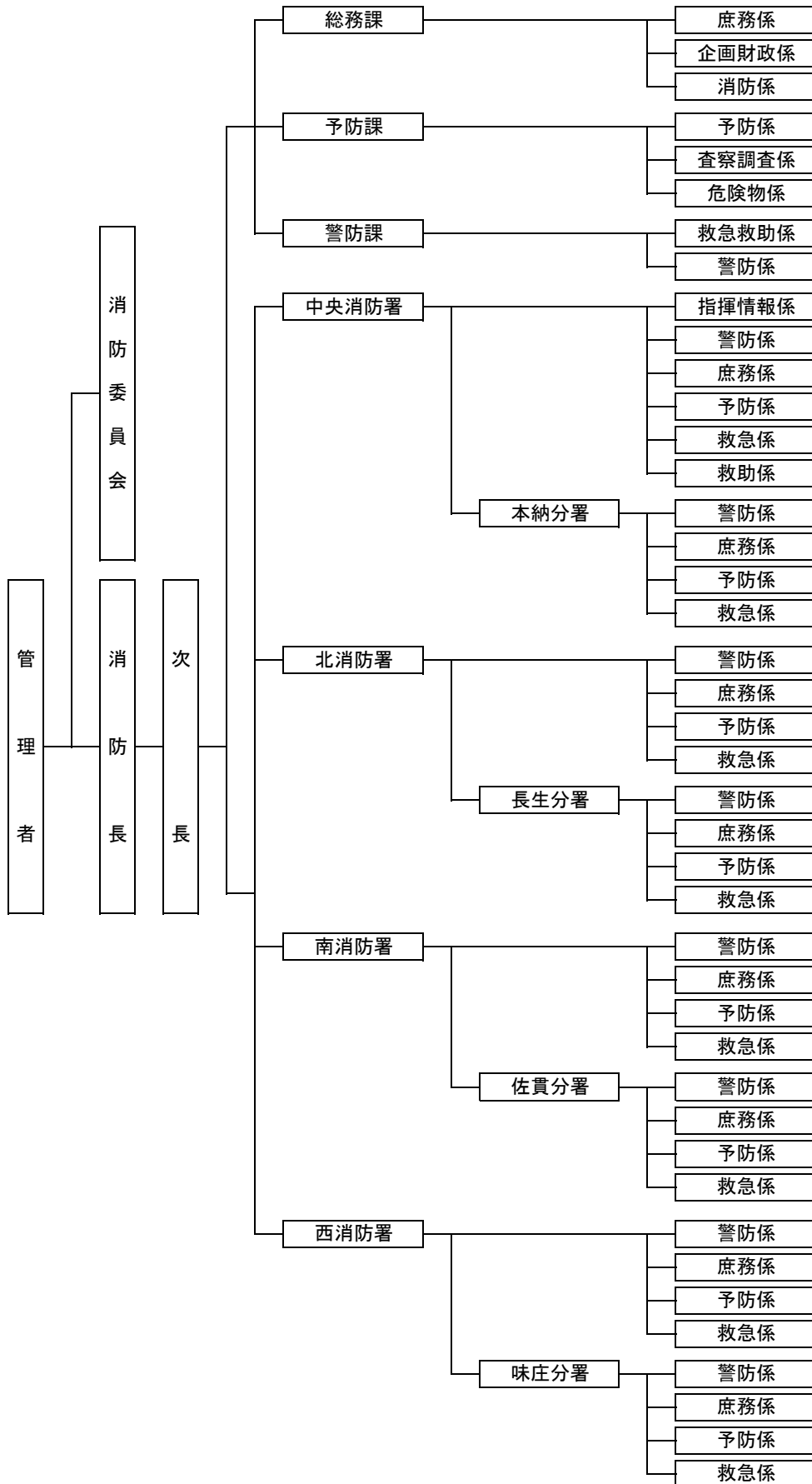
H30年	3月	高山稔治氏が消防長を退任。
	4月	東條秀明氏（次長兼警防課長事務取扱）が消防長に就任。 消防職員4名を採用し、実員232名となる。
H31年	2月	高規格救急車1台を購入し、北署へ配置。
	3月	資機材搬送車1台を購入し、本納分署へ配置。
R2年	4月	消防職員3名を採用し、実員232名となる。
	2月	高規格救急車1台を購入し、西署へ配置。
	3月	水槽付ポンプ自動車（I-A型・救助仕様）1台を購入し、本納分署へ配置。
	3月	消防職員1名を採用。 東條秀明氏が消防長を退任。
	4月	丸幸夫氏（本部次長）が消防長に就任。 消防職員6名を採用し、実員232名となる。 事務車両2台購入し、総務課及び予防課に配置。
	8月	救助艇2艇購入し、警防課及び中央署へ配置。
	9月	ボートトレーラー1台購入し、中央署へ配置。
R3年	1月	ボートトレーラー1台購入し、長生分署へ配置。
	3月	高規格救急車1台を購入し、味庄分署へ配置。 30m級梯子付自動車1台を購入し、中央署へ配置。 丸幸夫氏が消防長を退任。
	4月	齊藤豊氏（本部次長）が消防長に就任。 消防職員4名を採用し、実員231名となる。

車両配置図



- | | | | | | | | | | | | | | | |
|---------|-------|-------|-----------------|------|----------|-----|-----|-------|-----|-----|--------|--------|-------|--|
| 査 | 防 | 消 | 事 | | | | | | | | | | | |
| 査察原因調査車 | 防災広報車 | 消防検査車 | 本部事務車(防災啓発車他4台) | ポンプ車 | 水そう付ポンプ車 | 救急車 | 化学車 | 救助工作車 | 梯子車 | 指揮車 | マイクロバス | 資機材搬送車 | 後方支援車 | |

消防組織図



長生郡市広域市町村圏組合規模

令和3年4月1日現在

区分 構成市町村	面積(Km ²)	住民基本台帳	
		人口	世帯数
合 計	326. 89	146,570	66,536
茂 原 市	99. 92	88,073	41,025
一 宮 町	22. 97	12,296	5,478
睦 沢 町	35. 59	6,903	2,801
長 生 村	28. 29	13,932	6,058
白 子 町	27. 50	10,961	4,951
長 柄 町	47. 11	6,686	2,968
長 南 町	65. 51	7,719	3,255

構成市町村一般会計予算と消防予算

各年度当初予算額

区分 年度別	構成市町村 予算額合計 (千円)	消防予算額 (千円)	消防予算 額の比率 (%)	常備 消防費 (千円)	非常備 消防費 (千円)	消防 施設費 (千円)	負担		
							一世帯 当り (円)	一人当り (円)	
平成30年度	56,203,000	2,361,997	4.2	1,984,560	124,153	253,284	36,168	15,667	
令和元年度	56,788,395	2,584,352	4.6	2,080,025	125,816	378,511	39,231	17,288	
令和2年度	61,009,000	2,735,195	4.5	2,141,395	122,294	471,506	41,355	18,500	
令和3年度	59,227,000	2,612,836	4.4	2,206,445	132,122	274,269	39,270	17,827	
令和3年度 当初予 算額内 訳	茂原市	31,028,000	千円	長生村	5,843,000	千円	長南町	4,498,000	千円
	一宮町	4,679,000	千円	白子町	4,856,000	千円			
	睦沢町	3,362,000	千円	長柄町	4,961,000	千円	合計	59,227,000	千円

長生郡市広域市町村圏組合の 一般会計予算と消防予算の比率

各年度当初予算額

区分 年度別	組合予算額 (千円)	消防予算額の比率 (%)
平成30年度	5,704,651	41.4
令和元年度	5,840,084	44.3
令和2年度	6,776,883	40.4
令和3年度	6,561,625	39.8

庁舎の現況

区分	所在地	設置年月日	構造	建設延面積	敷地面積
消防本部 中央消防署	茂原市茂原598	昭和46. 5. 31	鉄筋コンクリート 3階建	1,122.00㎡	3,577㎡ (借地)
北消防署	白子町五井2359-1	平成13. 5. 21	鉄骨耐火造 一部3階建	967.44㎡	1,563.00㎡
南消防署	一宮町一宮8664	昭和47. 3. 31	鉄筋コンクリート 2階建	241.95㎡	1,217.02㎡
西消防署	長南町千田495-2	〃	〃	241.68㎡	941.52㎡
本納分署	茂原市本納2149-1	平成9. 3. 27	2階建	821.81㎡	2,107.00㎡
長生分署	長生村宮成2579-1	平成29. 9. 15	2階建	946.94㎡	3,479.53㎡
味庄分署	長柄町味庄21-1	昭和58. 4. 1	〃	208.89㎡	2,050.00㎡
佐貫分署	睦沢町佐貫1061-6	昭和59. 4. 1	〃	208.89㎡	968.00㎡

職員の定数改正経過

条例改正日（適用日）	定数	条例改正日（適用日）	定数
昭和46年 4月 1日	87	昭和57年 4月 1日	150
昭和47年 4月 1日	93	昭和58年 4月 1日	162
昭和48年2月26日	100	昭和60年 4月 1日	170
昭和49年3月15日	106	平成 3年 8月27日	175
昭和50年4月 1日	112	平成 4年 9月 1日	200
昭和53年4月 1日	118	平成 8年 8月16日	214
昭和54年4月 1日	124	平成14年2月21日	218
昭和55年3月18日	133	平成15年 9月 1日	222
昭和56年 4月 1日	139	平成18年10月1日	232

階級別職員配置

令和3年4月1日現在

配置別		階級別									計
		正監	監	司令長	司令	司令補	士長	副士長	消防士	その他の職員	
本部	消防長	1									1
	次長		1								1
	総務課			1	3	3	1				8
	予防課		1	1	1	3	3				9
	警防課		1	1	3	3	3				11
署・分署	中央消防署		1	5	6	17	11	4	11		55
	北消防署			1	6	6	5		5		23
	南消防署			1	6	5	3	2	5		22
	西消防署			1	5	7	1	4	5		23
	本納分署			1	3	10	4		4		22
	長生分署			1	4	8	3		6		22
	佐貫分署			1	3	4	4				12
	味庄分署			1	3	10	3	1	4		22
計		1	4	15	43	76	41	11	40		231

階級別勤続年数

令和3年4月1日現在

年数別		階級別									計
		正監	監	司令長	司令	司令補	士長	副士長	消防士	その他の職員	
5年未満									27		27
5年以上～10年未満						1	12	11	13		37
10年以上～15年未満						15	25				40
15年以上～20年未満						19	4				23
20年以上～25年未満					3	22					25
25年以上～30年未満					22	18					40
30年以上～35年未満				1	9	1					11
35年以上		1	4	14	9						28
計		1	4	15	43	76	41	11	40	0	231

階級別職員年齢

令和3年4月1日現在

階級 年齢	正監	監	司令長	司令	司令補	士長	副士長	消防士	その他の職員	計
18										0
19								5		5
20								3		3
21								1		1
22								3		3
23								9		9
24								5		5
25								8		8
26							3	3		6
27						5	4	1		10
28						2	1	2		5
29						4				4
30						3	1			4
31						3	2			5
32						4				4
33					2	5				7
34					3	3				6
35					6	5				11
36					6	3				9
37					5	3				8
38					3					3
39					4	1				5
40					1					1
41					3					3
42					10					10
43					8					8
44					8					8
45				2	11					13
46				4	1					5
47				10	2					12
48				4	1					5
49				4	2					6
50				3						3
51										0
52				7						7
53				2						2
54										0
55				1						1
56			3	4						7
57			4	2						6
58		2	5							7
59	1	2	3							6
計	1	4	15	43	76	41	11	40	0	231

消防学校及び主な研修

令和3年4月1日現在

区分		年度別	現員における 修了者延人数	平成29年度	平成30年度	令和元年度	令和2年度
消防 大学 校	警 防 科		2				
	救 助 科		3				
	救 急 科		1		1		
	予 防 科		2		1		
	火 災 調 査 科						
	新 任 教 官 科		3				
	幹 部 科		1				
	※ 本 科						
	※ 危 機 管 理 講 習		1				
消 防 学 校	初 任 科		224	7	6	4	2
	特 殊 災 害 科		11	1	1	1	1
	予 防 査 察 科		17	2	2	2	2
	火 災 調 査 科		14	1	2	2	2
	救 急 科		186	8	3	8	6
	救 助 科		54	2	2	2	2
	中 級 幹 部 科		2			1	1
	訓 練 指 導 科		42	2	2	2	
	は し ご 自 動 車 等 講 習 会		64	2	2	2	2
	危 険 物 科		3	1			
	救 命 士 2 行 為 追 加 講 習		35	9	8	6	
	※ 予 防 課 程		4				
	※ 警 防 課 程		5				
	水 難 救 助 課 程		1				
	※ 救 急 I 課 程		5				
	※ 救 急 II 課 程		5				
	初 級 幹 部 科		1				
	※ 幹 部 特 別 研 修 科		5				
	※ 薬 剤 投 与 講 習		10				
	※ 気 管 挿 管 講 習		5				
※ 気 管 挿 管 ・ 薬 剤 投 与 講 習		9					
そ の 他	救 急 救 命 士 研 修 所		26	1	1	1	1
	薬 剤 投 与 追 加 講 習		19				
	気 管 挿 管 追 加 講 習		14				
	市 町 村 新 規 採 用		181	9	5	4	7
	初 級 職 員 研 修		204	10	9	8	3
	中 級 職 員 研 修		170	7	2	6	8
	係 長 研 修 (JST)		94	5	8	14	
県 自 治 専 門 校 研 修		20		2	3	1	

※現在実施していない。

各種資格取得状況

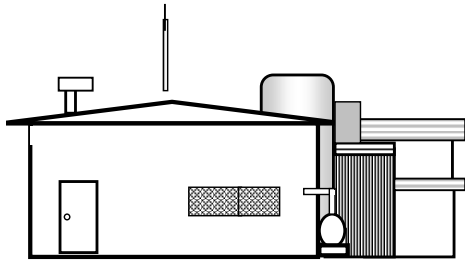
令和3年4月1日現在

種 別	階 級 消防司令長 以 上	消 防 司 令	消 防 司 令 補	消 防 士 長	消 防 副 士 長	消 防 士	合 計
大型自動車運転免許	10	37	67	35	7	10	166
中型自動車運転免許	7	2	6	0	0	0	15
普通自動車運転免許	3	3	4	5	4	31	50
大型特殊運転免許	5	8	3	2	2	2	22
けん引運転免許	3	4	1	0	0	0	7
小型船舶操縦士	3	9	3	2	1	0	18
陸上特殊無線技士	20	42	77	40	11	30	220
乙種危険物取扱者 (1～6類)	2	7	49	39	9	25	131
消防設備士乙6種	0	2	4	1	0	0	7
予防技術資格者	5	7	20	13	1	2	48
ガス溶接技能講習	8	9	5	6	1	4	33
アーク溶接技能講習	7	5	7	4	1	4	28
小型移動式クレーン講習	3	10	21	12	3	4	53
玉掛技能講習	3	8	19	13	2	4	49
酸素欠乏・硫化水素危険 作業主任者技能講習	4	3	13	2	0	0	22
衛生管理者	1	1	5	1	0	0	8
救急救命士	5	8	16	6	3	1	39
特定化学物質作業主任者	4	2	9	4	0	1	20
有機溶剤作業主任者	1	3	10	5	0	1	20

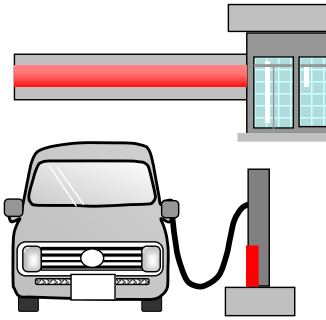
予防

危険物製造所等の総数

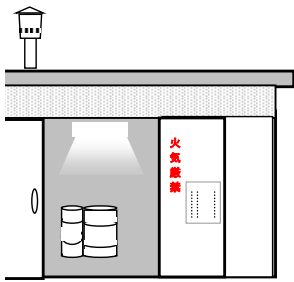
令和3年4月1日現在



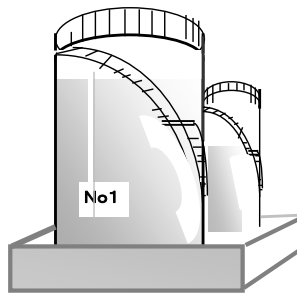
製造所 (19)



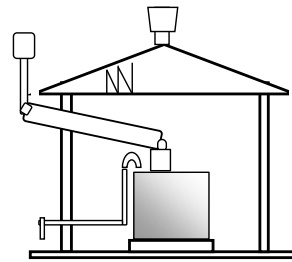
給油取扱所 (89)



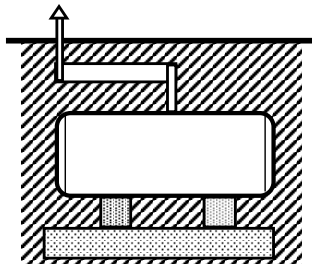
屋内貯蔵所 (85)



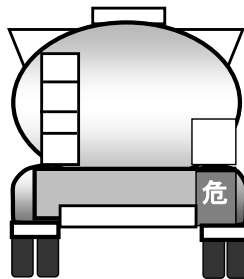
屋外タンク貯蔵所 (112)



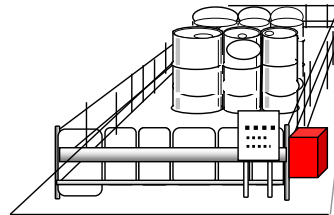
屋内タンク貯蔵所 (3)



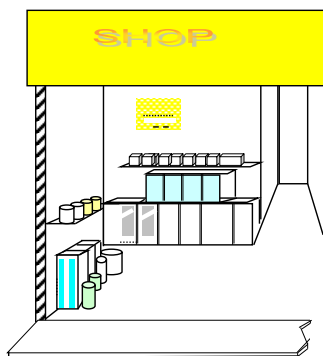
地下タンク貯蔵所 (44)



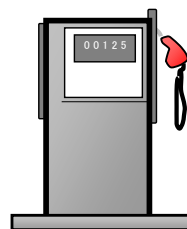
移動タンク貯蔵所 (54)



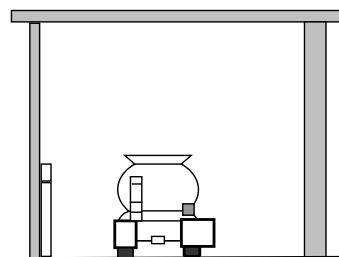
屋外貯蔵所 (14)



販売取扱所 (0)



簡易タンク貯蔵所 (2)



一般取扱所 (67)

危険物製造所の設置状況

令和3年4月1日現在

区分		年度別					
		28年度	29年度	30年度	令和元年度	令和2年度	現 計
製 造 所		1 (1)	0	0	1	0	19
貯 蔵 所	屋内貯蔵所	1 (2)	0 (5)	3 (1)	2 (2)	0 (1)	85
	屋外タンク貯蔵所	1 (3)	1 (1)	1 (1)	0	1 (2)	112
	屋内タンク貯蔵所	0	0	0	0 (1)	0	3
	地下タンク貯蔵所	0 (2)	0 (3)	0	0 (3)	0 (3)	44
	簡易タンク貯蔵所	0	0	0	0	0	2
	移動タンク貯蔵所	1	(2)	1 (2)	3 (1)	1 (4)	54
	屋外貯蔵所	0 (2)	0	0 (1)	0 (1)	0	14
取 扱 所	給油取扱所	0 (2)	0 (3)	1 (1)	0 (3)	0 (3)	89
	販売取扱所	0	0	0	0	0	0
	一般取扱所	1	(6)	0	0 (1)	4	67
計		5 (12)	1 (20)	6 (6)	6 (12)	6 (13)	489

()内は廃止数

危険物施設の許可及び完成検査数

令和3年4月1日現在

区分		処理種別		許 可		完 成 検 査		廃 止	水 張	水 圧
		設置	変更	設置	変更					
製 造 所		0	11	0	13	0	1	0		
貯 蔵 所	屋内貯蔵所	0	0	0	0	1	0	0		
	屋外タンク貯蔵所	1	3	1	2	2	1	0		
	屋内タンク貯蔵所	0	0	0	0	0	0	0		
	地下タンク貯蔵所	0	2	0	2	3	0	0		
	簡易タンク貯蔵所	0	0	0	0	0	0	0		
	移動タンク貯蔵所	1	0	0	1	4	0	0		
	屋外貯蔵所	0	0	0	0	0	0	0		
取 扱 所	給油取扱所	0	11	0	10	3	0	0		
	販売取扱所	0	0	0	0	0	0	0		
	一般取扱所	4	6	2	6	0	1	0		
計		6	33	3	34	13	3	0		

市町村別危険物製造所等の設置状況

令和3年4月1日現在

		茂原市	一宮町	睦沢町	長生村	白子町	長柄町	長南町	合計
製造所		13	0	0	3	0	3	0	19
貯蔵所	屋内貯蔵所	59	0	0	8	4	6	8	85
	屋外タンク貯蔵所	73	1	2	6	9	9	12	112
	屋内タンク貯蔵所	1	0	0	0	0	2	0	3
	地下タンク貯蔵所	16	3	6	7	1	9	2	44
	簡易タンク貯蔵所	1	0	0	0	0	0	1	2
	移動タンク貯蔵所	26	7	1	3	2	13	2	54
	屋外貯蔵所	9	0	0	1	1	3	0	14
小計		198	11	9	28	17	45	25	333
取扱所	給油取扱所	42	4	4	8	8	9	14	89
	販売取扱所	0	0	0	0	0	0	0	0
	一般取扱所	35	5	2	8	2	9	6	67
小計		77	9	6	16	10	18	20	156
合計		275	20	15	44	27	63	45	489

各種届出事務件数

令和3年1月1日現在

種別	防火管理者選任解任届	消防計画書	消防用設備等の点検結果報告書	防火対象物使用開始届	火気使用設備等の設置届	変・発・蓄電池設備設置届	少量危険物の貯蔵・取扱い届	液化石油ガス貯蔵届	水素ガス気球の設置届	火災とまぎらわしい揚煙届	煙火の打上げ又は仕掛けの届	催物開催届	水道断水届	道路工事届	露店開設
1	11	14	66	15	1	8	0	0	0	35	7	0	0	34	10
2	16	19	79	20	3	6	3	0	0	9	1	0	0	29	8
3	18	19	121	22	2	8	8	3	0	7	4	1	0	20	1
4	24	48	96	16	5	7	3	4	0	6	2	0	0	26	0
5	18	25	70	16	0	9	1	1	0	4	0	0	0	18	0
6	5	7	81	13	4	4	4	3	0	6	2	0	0	17	0
7	16	18	69	10	3	3	0	2	0	10	1	0	0	17	0
8	8	9	117	10	1	4	2	5	0	4	14	0	1	21	0
9	7	9	57	13	3	1	1	0	0	5	4	0	0	36	2
10	20	25	54	15	2	3	2	2	0	9	2	0	0	27	10
11	15	17	64	5	1	6	1	2	0	20	2	1	0	32	13
12	12	21	84	10	4	8	2	2	0	16	5	0	0	38	14
計	170	231	958	165	29	67	27	24	0	131	44	2	1	315	58

防火対象物の現況（市町村別）

令和3年1月1日現在

令別表項		市町村名	茂	一	睦	長	白	長	長	計
			原	宮	沢	生	子	柄	南	
			市	町	町	村	町	町	町	
1	イ	劇場・映画館・演芸場等	2	1	0	0	0	0	0	3
	ロ	公会堂又は集会場	24	3	6	8	7	5	4	57
2	イ	キャバレー・カフェー・ナイトクラブの類	0	0	0	0	0	0	0	0
	ロ	遊技場又はダンスホール	17	1	0	1	0	0	0	19
	ハ	性風俗関連特殊営業を営む店舗	0	0	0	0	0	0	0	0
	ニ	カラオケボックス・インターネットカフェ等	5	0	0	0	0	0	0	5
3	イ	待合・料理店の類	3	0	0	0	0	0	0	3
	ロ	飲食店	70	7	2	5	7	2	2	95
4		百貨店・マーケット	191	22	7	16	14	14	7	271
5	イ	旅館・ホテル又は宿泊所	17	23	4	20	36	15	4	119
	ロ	寄宿舍・下宿又は共同住宅	415	59	0	26	19	13	1	533
6	イ	病院・診療所又は助産所	60	6	2	3	3	4	2	80
	ロ	養老施設・救護施設・入所施設等	53	8	10	10	6	4	6	97
	ハ	老人サービスセンター・保育所等	60	13	4	9	6	2	5	99
	ニ	幼稚園・特別支援学校	11	6	0	0	0	0	2	19
7		小・中・高・大・各種学校	83	18	9	19	15	12	5	161
8		図書館・博物館・美術館	2	0	1	0	0	0	1	4
9	イ	公衆浴場のうち蒸気浴場・熱気浴場 その他これらに類するもの	0	0	0	0	0	0	0	0
	ロ	イに掲げる公衆浴場以外の公衆浴場	1	0	0	1	0	1	0	3
10		車両の停車場等	2	1	0	0	0	0	0	3
11		神社・寺院・教会	27	4	1	2	0	1	2	37
12	イ	工場・作業場	248	21	33	36	27	61	75	501
	ロ	映画スタジオ又はテレビスタジオ	1	0	0	0	0	0	0	1
13	イ	自動車車庫又は駐車場	7	0	0	12	0	0	1	20
	ロ	飛行機等の格納庫	0	0	0	0	0	0	0	0
14		倉庫	122	11	14	22	16	53	31	269
15		前各項に該当しない事業所	235	42	19	24	27	42	52	441
16	イ	特定防火対象物の在する複合用途	124	23	3	6	7	6	4	173
	ロ	上記以外の複合用途対象物	59	7	0	4	1	5	2	78
17		重要文化財等の建造物	0	0	2	0	0	0	0	2
18		延長50m以上のアーケード	0	0	0	0	0	0	0	0
計			1,839	276	117	224	191	240	206	3,093

中高層建築物の現況（令別表項別）

令和3年1月1日現在

階数 令別表項		3階	4階	5階	6階	7階 以上	計
1	イ 劇場・映画館・演芸場等	2	0	0	0	0	2
	ロ 公会堂又は集会場	3	2	1	0	0	6
2	イ キャバレー・カフェー・ナイトクラブの類	0	0	0	0	0	0
	ロ 遊技場又はダンスホール	0	0	0	0	0	0
	ハ 性風俗関連特殊営業を営む店舗	0	0	0	0	0	0
	ニ カラオケボックス・インターネットカフェ等	1	0	0	0	0	1
3	イ 待合・料理店の類	2	0	0	0	0	2
	ロ 飲食店	5	0	0	0	0	5
4	百貨店・マーケット	5	2	0	0	0	7
5	イ 旅館・ホテル又は宿泊所	16	6	7	8	8	45
	ロ 寄宿舎・下宿又は共同住宅	84	33	8	2	16	143
6	イ 病院・診療所又は助産所	14	5	6	4	0	29
	ロ 養老施設・救護施設・入所施設等	12	1	2	0	0	15
	ハ 老人サービスセンター・保育所等	5	2	0	1	0	8
	ニ 幼稚園・特別支援学校	0	0	0	0	0	0
7	小・中・高・大・各種学校	46	11	1	0	0	58
8	図書館・博物館・美術館	0	0	0	0	0	0
9	イ 公衆浴場のうち蒸気浴場・熱気浴場 その他これらに類するもの	0	0	0	0	0	0
	ロ イに掲げる公衆浴場以外の公衆浴場	0	0	0	0	0	0
10	車両の停車場等	0	0	0	0	0	0
11	神社・寺院・教会	0	0	0	0	0	0
12	イ 工場・作業場	31	12	5	2	2	52
	ロ 映画スタジオ又はテレビスタジオ	0	0	0	0	0	0
13	イ 自動車車庫又は駐車場	0	0	0	0	1	1
	ロ 飛行機等の格納庫	0	0	0	0	0	0
14	倉庫	4	0	0	0	0	4
15	前各項に該当しない事業所	44	14	5	4	1	68
16	イ 特定防火対象物の在する複合用途	42	23	12	5	5	87
	ロ 上記以外の複合用途対象物	23	7	6	2	0	38
17	重要文化財等の建造物	0	0	0	0	0	0
18	延長50m以上のアーケード	0	0	0	0	0	0
計		339	118	53	28	33	571

中高層建築物の状況（市町村別）

令和3年1月1日現在

階数	市町村別							
	茂原市	一宮町	睦沢町	長生村	白子町	長柄町	長南町	合計
3 階	242	37	8	14	18	10	10	339
4 階	76	15	1	11	3	8	4	118
5 階	39	3	0	0	7	3	1	53
6 階	17	3	0	0	7	1	0	28
7 階	7	0	0	0	2	0	0	9
8 階	4	0	0	0	2	0	0	6
9 階	2	0	0	0	1	1	0	4
10階以上	6	2	0	0	5	1	0	14
計	393	60	9	25	45	24	15	571

用途地域別建築同意数

令和3年1月1日現在

用途地域別	月別												計
	1	2	3	4	5	6	7	8	9	10	11	12	
第一住	3	2	3	4	3	2	1	0	2	2	1	3	26
第二住	1	0	0	0	0	0	0	0	1	0	1	0	3
住居	0	0	0	0	0	0	0	0	0	0	0	0	0
商業	0	0	1	0	1	2	1	0	1	1	1	1	9
近商	0	0	0	0	0	0	0	0	0	0	0	0	0
準工業	2	0	0	0	1	0	0	0	0	0	0	0	3
工業	1	1	0	0	1	0	0	1	0	1	1	0	6
工業専	0	0	0	0	0	0	0	0	0	0	0	0	0
一種低住	0	0	1	0	0	0	1	0	0	0	0	0	2
二種低住	0	0	0	0	0	0	0	0	0	0	0	0	0
一種中高住	0	2	1	1	0	0	0	1	1	0	0	4	10
二種中高住	0	1	0	0	0	0	1	0	0	0	0	0	2
準住居	1	3	1	0	0	0	0	0	0	0	0	0	5
指定無	4	8	8	7	3	11	11	8	11	8	6	9	94
同意件数	12	17	15	12	9	15	15	10	16	12	10	17	160

予防査察件数

令別表項		年別	H30年	R1年	R2年
1	イ	劇場・映画館・演芸場等	0	0	1
	ロ	公会堂又は集会場	9	32	23
2	イ	キャバレー・カフェー・ナイトクラブの類	0	0	0
	ロ	遊技場又はダンスホール	1	7	6
	ハ	性風俗関連特殊営業を営む店舗	0	0	0
	ニ	カラオケボックス・インターネットカフェ等	0	3	0
3	イ	待合・料理店の類	0	0	0
	ロ	飲食店	25	25	16
4		百貨店・マーケット	82	94	58
5	イ	旅館・ホテル又は宿泊所	32	72	27
	ロ	寄宿舍・下宿又は共同住宅	11	19	7
6	イ	病院・診療所又は助産所	12	37	3
	ロ	養老施設・救護施設・入所施設等	1	19	4
	ハ	老人サービスセンター・保育所等	31	32	11
	ニ	幼稚園・特別支援学校	0	7	0
7		小・中・高・大・各種学校	58	48	20
8		図書館・博物館・美術館	0	2	1
9	イ	公衆浴場のうち蒸気浴場・熱気浴場 その他これらに類するもの	0	0	0
	ロ	イに掲げる公衆浴場以外の公衆浴場	1	0	0
10		車両の停車場等	0	1	0
11		神社・寺院・教会	1	3	0
12	イ	工場・作業場	26	22	46
	ロ	映画スタジオ又はテレビスタジオ	0	0	0
13	イ	自動車車庫又は駐車場	12	0	0
	ロ	飛行機等の格納庫	0	0	0
14		倉庫	12	14	10
15		前各項に該当しない事業所	13	68	26
16	イ	特定防火対象物の在する複合用途	55	83	21
	ロ	上記以外の複合用途対象物	9	11	6
17		重要文化財等の建造物	2	3	0
18		延長50m以上のアーケード	0	0	0
		一般住宅	214	0	0
		車両査察（危険物車両）	26	24	24
計			633	626	310

月別確認同意件数

令和3年1月1日現在

月別	件数	受付件数			合計
		建築物	許可申請	仮使用	
1月	11	0	0	11	
2月	15	0	0	15	
3月	13	2	0	15	
4月	12	0	0	12	
5月	10	0	0	10	
6月	14	1	0	15	
7月	14	1	0	15	
8月	10	0	0	10	
9月	15	1	0	16	
10月	11	1	0	12	
11月	10	0	0	10	
12月	16	0	0	16	
計	151	6	0	157	

建築工事種別数

令和3年1月1日現在

月別	種別	新築	増築	改築	移転	用途変更	模様替	計
		1月	5	5	1	0	0	
2月	12	3	0	0	0	0	15	
3月	11	4	0	0	0	0	15	
4月	11	1	0	0	0	0	12	
5月	7	3	0	0	0	0	10	
6月	15	0	0	0	0	0	15	
7月	14	1	0	0	0	0	15	
8月	7	3	0	0	0	0	10	
9月	14	2	0	0	0	0	16	
10月	11	1	0	0	0	0	12	
11月	9	1	0	0	0	0	10	
12月	15	1	0	0	0	0	16	
計	131	25	1	0	0	0	157	

用途別建築事務取扱数

令和3年1月1日現在

防 火 対 象 物		件 数
1	イ 劇場・映画館・演芸場等	2
	ロ 公会堂又は集会場	2
2	イ キャバレー・カフェー・ナイトクラブの類	0
	ロ 遊技場又はダンスホール	1
	ハ 性風俗関連特殊営業を営む店舗等	0
	ニ カラオケボックス等	0
3	イ 待合・料理店の類	0
	ロ 飲食店	7
4	百貨店・マーケット	3
5	イ 旅館・ホテル又は宿泊所	5
	ロ 寄宿舍・下宿又は共同住宅	9
6	イ 病院・診療所又は助産所	3
	ロ 養老施設・救護施設・入所施設等	6
	ハ 老人サービスセンター・保育所等	3
	ニ 幼稚園・特別支援学校	0
7	小・中・高・大・各種学校	1
8	図書館・博物館・美術館	0
9	イ 公衆浴場のうち蒸気浴場・熱気浴場 その他これらに類するもの	0
	ロ イに掲げる公衆浴場以外の公衆浴場	0
10	車両の停車場等	0
11	神社・寺院・教会	1
12	イ 工場・作業場	20
	ロ 映画スタジオ又はテレビスタジオ	0
13	イ 自動車車庫又は駐車場	0
	ロ 飛行機等の格納庫	0
14	倉庫	19
15	前各項に該当しない事業所	28
16	イ 特定防火対象物の在する複合用途	3
	ロ 上記以外の複合用途対象物	1
	専 用 住 宅	17
	併 用 住 宅	0
	そ の 他	26
計		157

警防

車両配置状況

令和3年4月1日現在

区分	種類	名称	車名	年式	排気量	メーカー	規格	※登録状況	
消防本部	指令車	消防長車	トヨタ	R2	1790				
	消防検査車	長生予防1	トヨタ	17	1490				
	防災広報車	長生予防2	日産	13	1490				
	査察原因調査車	長生調査1	ホンダ	13	1990				
	救急普及啓発車		トヨタ	13	1990				
	非常用救急車	長生本部救急1	トヨタ	24	2690		高規格		
	救急予備車	長生本部救急2(オリンピック予備車)	トヨタ	26	2690		高規格		
	事務車	クリッパー	日産	R2	650				
	事務車	フィールダー	トヨタ	R2	1490				
	事務車	ヴォクシー	トヨタ	23	1980				
事務車	レガシー	スバル	22	2450					
中央消防署	指揮車	長生中央指揮1	日産	21	2480				
	化学車	長生中央化学1	日野	24	6400	モリタ	化学II型		
	ポンプ車	長生中央ポンプ1	日野	16	4000	モリタ	CD-I型		
	梯子車	長生中央梯子1	日野	R3	8860	マギルス	30m級	広域	
	救助工作車	長生中央救助1	日野	28	6400	モリタ	II型		
	救急車	長生中央救急1	トヨタ	29	2690		高規格		
	後方支援車	長生中央支援1	いすゞ	30	5190	野口ポンプ	資機材搬送	広域	緊援
	ポートトレーラー	ポートトレーラー	ソレックス	R3			14FW-GW		
資機材搬送車	中央資材1	トヨタ	27	2980		資機材搬送			
北消防署	指揮車	長生北指揮1	日産	24	1590				
	水槽付ポンプ車	長生北水槽1	日野	21	6400	ネイチャー	水IB型	広域	緊援
	ポンプ車	長生北ポンプ1	三菱	16	5240	GMいちほら	CD-I型		
	救急車	長生北救急1	トヨタ	31	2690		高規格	広域	緊援
	マイクロバス	長生輸送1	日野	7	3839				
南消防署	指揮車	長生南指揮1	日産	24	1590				
	水槽付ポンプ車	長生南水槽1	日野	23	6400	モリタ	水IB型	広域	緊援
	ポンプ車	長生南ポンプ1	日野	17	4000	モリタ	CD-I型		
	救急車	長生南救急1	トヨタ	30	2690		高規格	広域	
西消防署	指揮車	長生西指揮1	日産	24	1590			広域	緊援
	水槽付ポンプ車	長生西水槽1	日野	29	6400	モリタ	水IB型	広域	緊援
	ポンプ車	長生西ポンプ1	三菱	16	5240	モリタ	CD-I型		
	救急車	長生西救急1	トヨタ	R2	2690		高規格		
分本署納	水槽付ポンプ車	本納救助水槽1	日野	R2	5120	長野ポンプ	水IA型	広域	緊援
	救急車	本納救急1	トヨタ	29	2690		高規格	広域	緊援
	資機材搬送車	本納資材1	トヨタ	31	2980		資機材搬送		
長生分署	水槽付ポンプ車	長生水槽1	日野	19	6400	モリタ	水IB型		
	救急車	長生救急1	トヨタ	27	2690		高規格		
	資機材搬送車	長生資材1	トヨタ	27	2980		資機材搬送		
	ポートトレーラー	ポートトレーラー	ソレックス	R2			14FW-GW		
分味署庄	水槽付ポンプ車	本部水槽1(予備車)	日野	15	7960	モリタ	水II型		
	水槽付ポンプ車	味庄水槽1	日野	18	6400	モリタ	水IB型		
	救急車	味庄救急1	トヨタ	R3	2690		高規格	広域	
分佐署貫	資機材搬送車	味庄資材1	トヨタ	21	1990		資機材搬送		
	水槽付ポンプ車	佐貫水槽1	日野	20	6400	ネイチャー	水IB型		
救急車	佐貫救急1	トヨタ	28	2690		高規格			

消防機器等配置状況

令和3年4月1日現在

機 器 名	計	所 属 別 保 有 数									
		本 部	中 央 消 防 署	北 消 防 署	南 消 防 署	西 消 防 署	本 納 分 署	長 生 分 署	味 庄 分 署	佐 貢 分 署	
水 管	ホース (50mm)	677		133	116	94	99	58	58	58	61
	ホース (65mm)	630		146	91	86	87	76	43	41	60
呼 吸 器 具	酸素呼吸器	4		2				2			
	空気呼吸器	66	14	15	7	7	7	4	4	4	4
	空気呼吸器用ボンベ	180	29	48	18	18	18	13	12	12	12
	簡易呼吸器	4		2				2			
	全面マスク	13		9				4			
重 量 物 排 助 用 器 具	油圧ジャッキ	8		2		3	2	1			
	油圧スプレッダー	4		1	1	1	1				
	可搬式ウィンチ	12		4	2	1	1	1	1	1	1
	ワイヤーロープ	42		23	2	3	4	4	1	3	2
	マット型空気ジャッキ式	2		1				1			
	空気式救助マット	4		1	1	1	1				
	大型油圧スプレッダー	3		1				2			
救助用支柱器具	1		1								
切 断 用 器 具	油圧切断機	2		1		1					
	エンジンカッター	10		3	1	1	1	1	1	1	1
	ガス溶断器	2		1				1			
	チェーンソー	9		2	1	1	1	1	1	1	1
	鉄線カッター	18		3	1	2	4	1	4	2	1
	空気鋸	2		1				1			
破 壊 用 器 具	大型油圧切断機	2		1				1			
	削岩機	5		1	1	1	1	1			
	ハンマードリル	4		1		1	1	1			
資 材	万能斧	22		7	2	2	4	4	1	1	1
	高度画像探索機Ⅰ型	2		1				1			
	高度画像探索機Ⅱ型	1		1							
	地中音響探知機	0									
	熱画像直視装置	6		2	1	1	1	1			
測 定 用 器 具	夜間用暗視装置	0									
	可燃性ガス測定器 (1成分)	0									
	複合型ガス測定器 (4成分)	13	1	4	1	1	1	2	1	1	1
	有毒ガス測定器	2	1	1							
	有毒ガス検知管	2		1				1			
	酸素濃度測定器	0									
測 定 用 器 具	個人線量計	47	24	4	3	6	3	4		3	
	放射線測定器	14	7	2	1	1	1	1		1	

消防機器等配置状況

令和3年4月1日現在

機 器 名		計	所 属 別 保 有 数								
			本 部	中 央 消 防 署	北 消 防 署	南 消 防 署	西 消 防 署	本 納 分 署	長 生 分 署	味 庄 分 署	佐 貫 分 署
水 難 救 助 用 機 具	潜水器具一式	0									
	救命胴衣	108	9	31	11	12	8	4	15	8	10
	水中用投光器	8		4				4			
	救命浮き輪	16		6	1	2	2	2	1	1	1
	救命ボート	10	1	2	1	1	1	1	2	1	
	水中スクーター	0									
そ の 他 救 助 用 機 具 等	救命索発射銃	2		1				1			
	かぎ付はしご	12		3	2	2	1	1	1	1	1
	三連はしご	11		2	2	1	1	1	1	2	1
	金属製折りたたみはしご	5		1	1	1	1	1			
	二連はしご	5		1	1	2	1				
	サバイバースリング	8		2		1	2	1			2
	携帯警報機	17		7		3	3				4
	バスケット型担架	9		3	1	1	1	2	1		
	緩降機	3		2		1					
	ロープ登降機	6		2				4			
	マンホール救助器具	1						1			
	耐熱型レベルA防護服（陽圧）	0									
	レベルA防護服（陽圧）	9		1				8			
	レベルB防護服（陰圧）	55	16	11	4	4	4	4	4	4	4
耐熱服	4		4								
そ の 他	耐電手袋	47		10	5	13	6	4	2	5	2
	耐電衣	8		4				4			
	耐電ズボン	8		4				4			
	耐電長靴	8		4				4			
	送排風機	2		1				1			
	発電機	17		6	2	1	2	1	2	2	1
	投光機	12	1	3	1	1	1	1	1	2	1
	携帯拡声器	29	2	8	4	3	4	2	3	2	1
	携帯無線機(デジタル)	34	6	11	3	3	3	2	2	2	2
	小型ポンプ	2			1				1		
	空気圧縮器（コンプレッサー）	8		1	1	1	1	1	1	1	1
	定置式呼吸器用高圧エアークンプレッサー			1							
	移動式呼吸器用高圧エアークンプレッサー				1						
	エアータント	3	3								

消防水利の現況

令和3年4月1日現在

種 別 地区別		消火栓	消火栓 簡 易 (50mm)	自然水圧 消 火 栓	貯 水 槽		
					40m ³ 以上	20m ³ 以上 40m ³ 未満	20m ³ 未満
合 計		2,259	52	7	471 ⁽¹³¹⁾ <13>	224 ⁽¹⁹⁾	258 ⁽⁸⁾
中央消防署	茂原市	793	0	0	143 ⁽⁴⁵⁾ <8>	53 ⁽²⁾	89 ⁽¹⁾
本納分署	本納地区	271	0	5	58 ⁽¹⁹⁾ <3>	20 ⁽⁵⁾	26
北消防署	白子町	204	0	0	19 ⁽⁶⁾	4 ⁽²⁾	34 ⁽²⁾
長生分署	長生村	209	0	0	30 ⁽¹³⁾	80 ⁽⁵⁾	29 ⁽⁴⁾
南消防署	一宮町	263	0	0	21 ⁽⁵⁾	13 ⁽²⁾	22
佐貫分署	睦沢町	131	0	2	50 ⁽³⁾ <2>	5	33 ⁽¹⁾
西消防署	長南町	240	52	0	71 ⁽¹⁴⁾	16	8
味庄分署	長柄町	148	0	0	79 ⁽²⁶⁾	33 ⁽³⁾	17

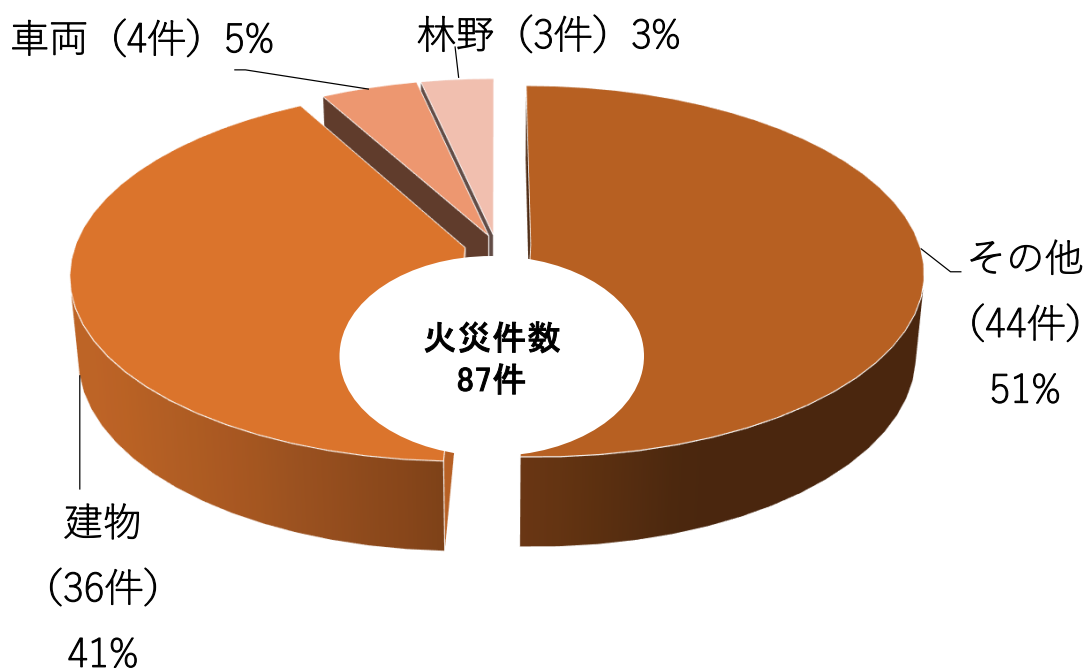
※貯水槽の数のうち () は私設、< > は飲料水兼用

応急手当等の普及状況

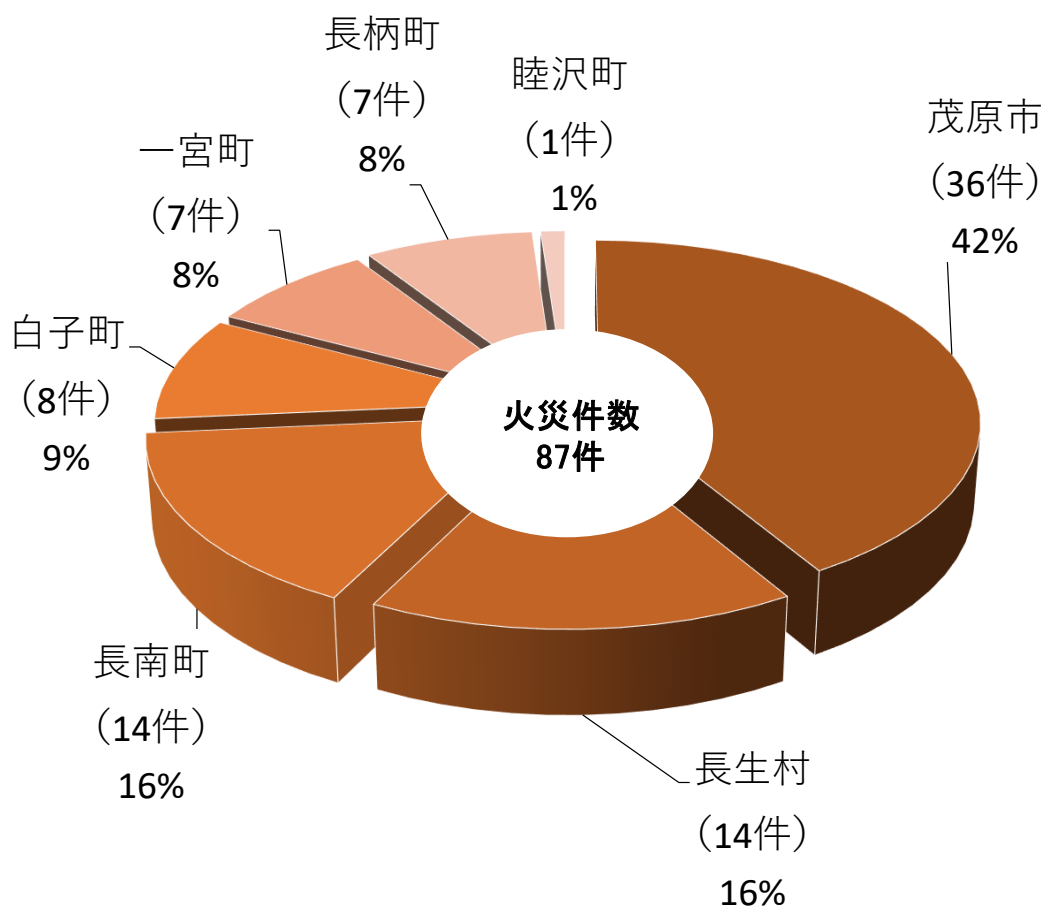
令和3年4月1日現在

内容 年別	普通 救命講習Ⅰ		普通 救命講習Ⅱ		普通 救命講習Ⅲ		上級 救命講習		救命 入門コース		救急実技講習 救急講話		応急手当 普及員講習	
	実施 回数	参加 人員	実施 回数	参加 人員	実施 回数	参加 人員	実施 回数	参加 人員	実施 回数	参加 人員	実施 回数	参加 人員	実施 回数	参加 人員
	H28年	70	1100	6	76	-	-	3	53	8	185	101	3300	1
H29年	49	836	4	44	4	46	5	98	9	134	96	2826	2	19
H30年	52	851	6	52	5	76	4	46	22	656	102	3411	2	20
R1年	40	639	4	35	4	48	3	39	22	761	95	2703	1	8
R2年	-	-	-	-	-	-	-	-	-	-	-	-	-	-

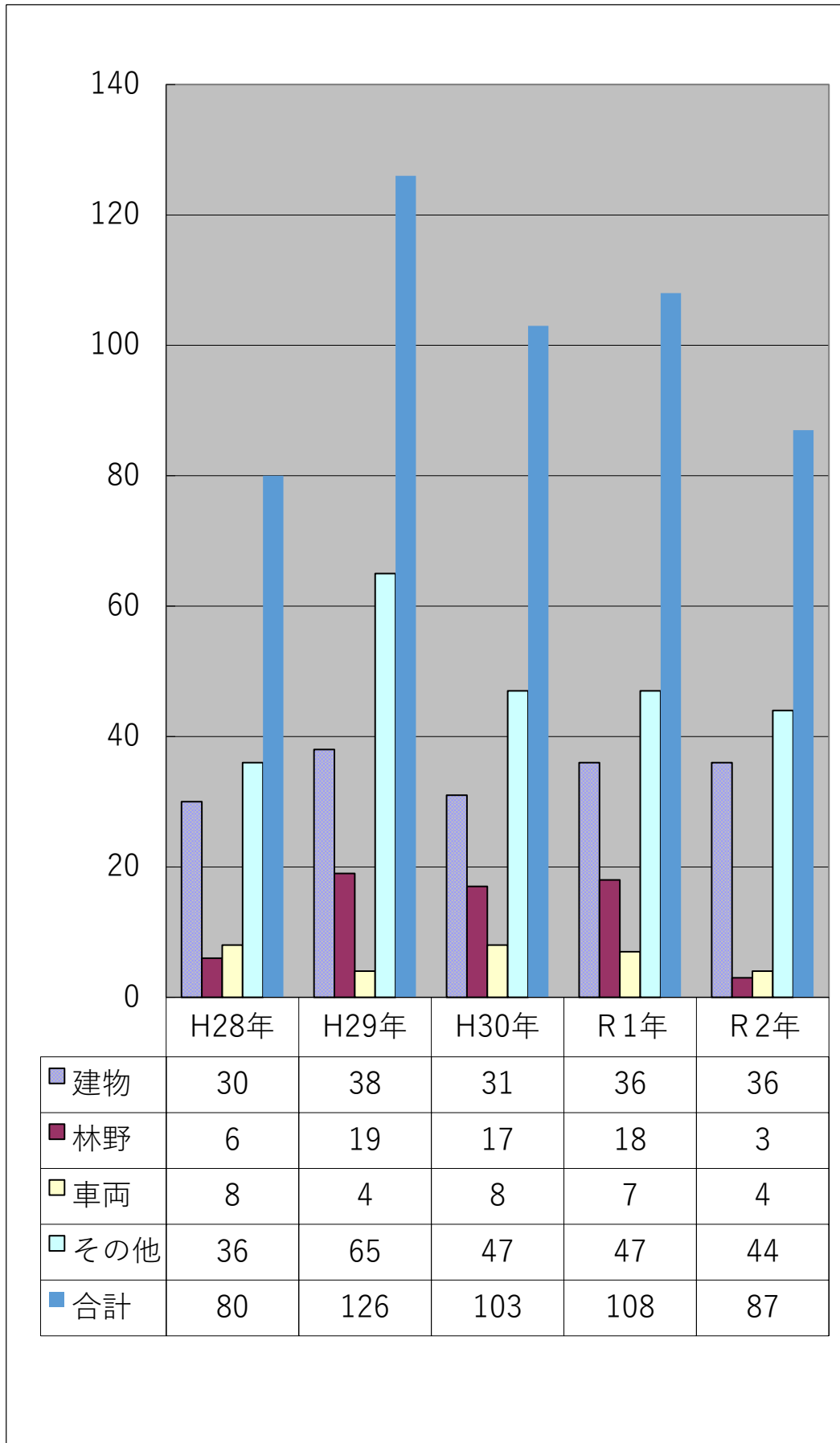
令和2年 火災件数に対する種別割合



令和2年 市町村別火災件数割合



年別火災種別発生件数

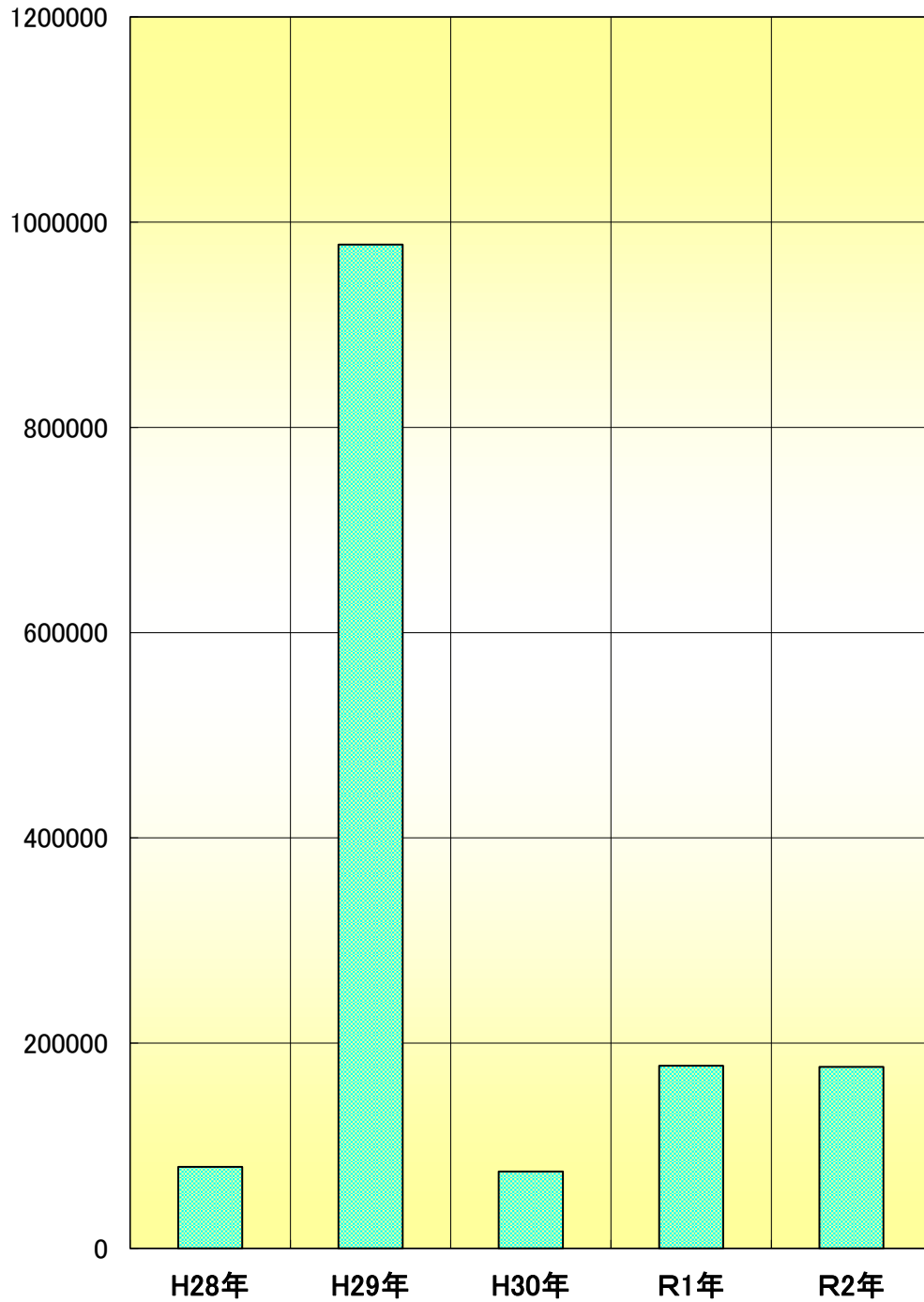


年別火災損害額

単位：千円

	H28年	H29年	H30年	R1年	R2年
損害額	79,364	978,217	74,825	178,057	176,802

(単位：千円)



月別火災発生状況

令和3年1月1日現在

	火災件数						焼損棟数					り災世帯			死者	負傷者	焼損面積				損害損害額(千円)								
	計	建物	林野	車両	船舶	その他	計	全焼	半焼	部分焼	ぼや	全損	半損	小損			建物(m ²)		林野	車両	その他	合計	建物	林野	車両	その他			
																	床	表									(a)	(台)	(m ²)
合計	87	36	3	4	0	44	53	18	4	14	17	18	4	12	5	17	2,837	545	7	4	16,736	176,802	173,888	0	1,935	979			
1月	4	2	0	0	0	2	2	1	0	0	1	1	0	1	0	0	108	0	0	0	400	2,870	2,870	0	0	0			
2月	16	5	1	0	0	10	9	6	0	1	2	7	1	2	1	0	1020	0	3.24	0	10790	43,895	43,220	0	7	668			
3月	5	1	0	0	0	4	1	0	0	0	1	0	0	0	0	1	0	0	0	508.6	0	0	0	0	0				
4月	6	3	0	0	0	3	3	2	0	0	1	1	0	0	0	3	229	0	0	0	171.1	21,937	21,937	0	0	0			
5月	8	3	2	0	0	3	3	0	1	1	1	0	0	0	0	3	21	5	3.79	0	302	1,585	1,585	0	0	0			
6月	6	2	0	0	0	4	2	0	0	1	1	0	0	0	0	0	0	3.18	0	0	816.8	34	34	0	0	0			
7月	5	3	0	1	0	1	4	2	0	2	0	4	0	4	1	0	416	2	0	1	214	52,784	51,641	0	1039	104			
8月	8	2	0	2	0	4	4	2	0	1	1	0	0	0	0	2	167	31.8	0.1	2	1937	8,306	7,422	0	884	0			
9月	4	1	0	1	0	2	1	0	0	0	1	0	0	0	0	0	0	0	0	1	728.1	5	0	0	5	0			
10月	6	5	0	0	0	1	10	2	2	3	3	2	2	1	1	1	439	467.2	0	0	29.9	29,562	29,378	0	0	184			
11月	10	4	0	0	0	6	5	1	1	1	2	1	1	1	1	1	145	2.3	0	0	470.9	6,556	6,533	0	0	23			
12月	9	5	0	0	0	4	9	2	0	4	3	2	0	3	1	6	292	33.54	0.13	0	368	9,268	9,268	0	0	0			

市町村別火災発生状況

令和3年1月1日現在

区分	出火件数						焼損面積				損害額(千円)					死傷者			
	合計	建物	林野	車両	船舶	その他	建物(m ²)		林野	その他	合計	建物	林野	車両	その他	死亡	負傷者		
							床	表										(a)	(a)
市町村別																			
茂原市	36	18	1	3	0	14	1084.09	469.3	0.23	8,677	57,601	55,390	0	1,923	288	2	4		
一宮町	7	2	0	0	0	5	272.81	2	0	388	11,150	11,150	0	0	0	1	0		
睦沢町	1	1	0	0	0	0	26.95	0	0	0	3,136	3,136	0	0	0	0	2		
長生村	14	5	0	0	0	9	935.94	33.26	1.69	5,564	36,419	36,412	0	7	0	0	1		
白子町	8	1	0	0	0	7	94.86	1	0	1,065	1,797	1,106	0	0	691	1	1		
長柄町	7	2	1	0	0	4	193.07	5	3.79	45	43,257	43,257	0	0	0	1	3		
長南町	14	7	1	1	0	5	229.15	34.46	1.55	998	23,442	23,437	0	5	0	0	6		
合計	87	36	3	4	0	44	2,837	545	7	16,736	176,802	173,888	0	1,935	979	5	17		

署別火災発生状況

令和3年1月1日現在

区分	出火件数					焼損面積			損害額(千円)					死傷者		
	合計	建物	林野	車両	その他	建物(m ²)		林野	合計	建物	林野	車両	その他	死亡	負傷者	
						床	表									(a)
署別																
中央消防署	22	13	1	1	7	547	469	0	34,300	32,973	0	1,039	288	2	0	
本納分署	8	4	0	0	4	409	1	0	19,143	19,143	0	0	0	0	1	
北消防署	11	3	0	0	8	223	1	0	5,070	4,379	0	0	691	1	1	
長生分署	10	2	0	0	8	192	33	0	7,470	7,470	0	0	0	0	0	
南消防署	12	4	0	1	7	1,043	2	2	43,240	43,228	0	12	0	1	3	
佐貫分署	3	3	0	0	0	110	34	0	5,500	5,500	0	0	0	0	3	
西消防署	14	5	2	0	7	313	0	5	61,162	61,162	0	0	0	1	3	
味庄分署	7	2	0	2	3	0	5	0	917	33	0	884	0	0	6	
合計	87	36	3	4	44	2,837	545	7	176,802	173,888	0	1,935	979	5	17	

曜日別・時間別火災発生状況

令和3年1月1日現在

曜日	計	日曜日	月曜日	火曜日	水曜日	木曜日	金曜日	土曜日
計	87	17	13	13	14	9	9	12
0時～	1						1	
1時～	3	1	1	1				
2時～								
3時～	3					1	1	1
4時～								
5時～								
6時～								
7時～	2				2			
8時～	1	1						
9時～	6	1	1	1	1	1		1
10時～	4			2	1			1
11時～	15	2	1	4	4		2	2
12時～	11	3	3		1	1	1	2
13時～	11	2	2	1	2		1	3
14時～	4	1	1			1	1	
15時～	6	1	1	2			1	1
16時～	5	1		1	1	2		
17時～	2		1			1		
18時～	5	1	2		1			1
19時～	4	2			1		1	
20時～	1	1						
21時～	1					1		
22時～	2			1		1		
23時～								

原因別出火件数

令和3年1月1日現在

区分	計	たばこ	こんろ	かまど	風呂釜	炉	焼却炉	ストーブ	こたつ
合計	87	4	6	0	0	0	1	0	0
建物	36	4	5	0	0	0	0	0	0
林野	3	0	0	0	0	0	1	0	0
車両	4	0	0	0	0	0	0	0	0
その他	44	0	1	0	0	0	0	0	0

区分	ボイラー	煙突煙道	排気管	電気機器	電気装置	電灯配線	内燃機関	配線器具	火遊び
合計	0	1	0	5	0	6	0	0	0
建物	0	1	0	4	0	3	0	0	0
林野	0	0	0	0	0	0	0	0	0
車両	0	0	0	1	0	0	0	0	0
その他	0	0	0	0	0	3	0	0	0

区分	マッチ等	たき火	溶接機等	灯火	衝突火花	取灰	火入れ	放火	放火疑い
合計	2	25	1	0	0	0	6	1	3
建物	1	2	0	0	0	0	0	0	2
林野	0	1	0	0	0	0	0	0	0
車両	1	0	0	0	0	0	0	0	0
その他	0	22	1	0	0	0	6	1	1

区分	その他	不明・調査中
合計	12	14
建物	7	7
林野	0	1
車両	1	1
その他	4	5

ワースト5	1位	2位	3位	4位	5位
火災全般	たき火	不明・調査中	その他	火入れ	電灯配線
	25	14	12	6	6
	29%	16%	14%	7%	7%
建物火災	不明・調査中	その他	こんろ	たばこ	電気機器
	7	7	5	4	4
	19%	19%	14%	11%	11%
林野・その他	たき火	火入れ	不明・調査中	その他	電灯配線
	23	6	6	4	3
	49%	13%	13%	9%	6%

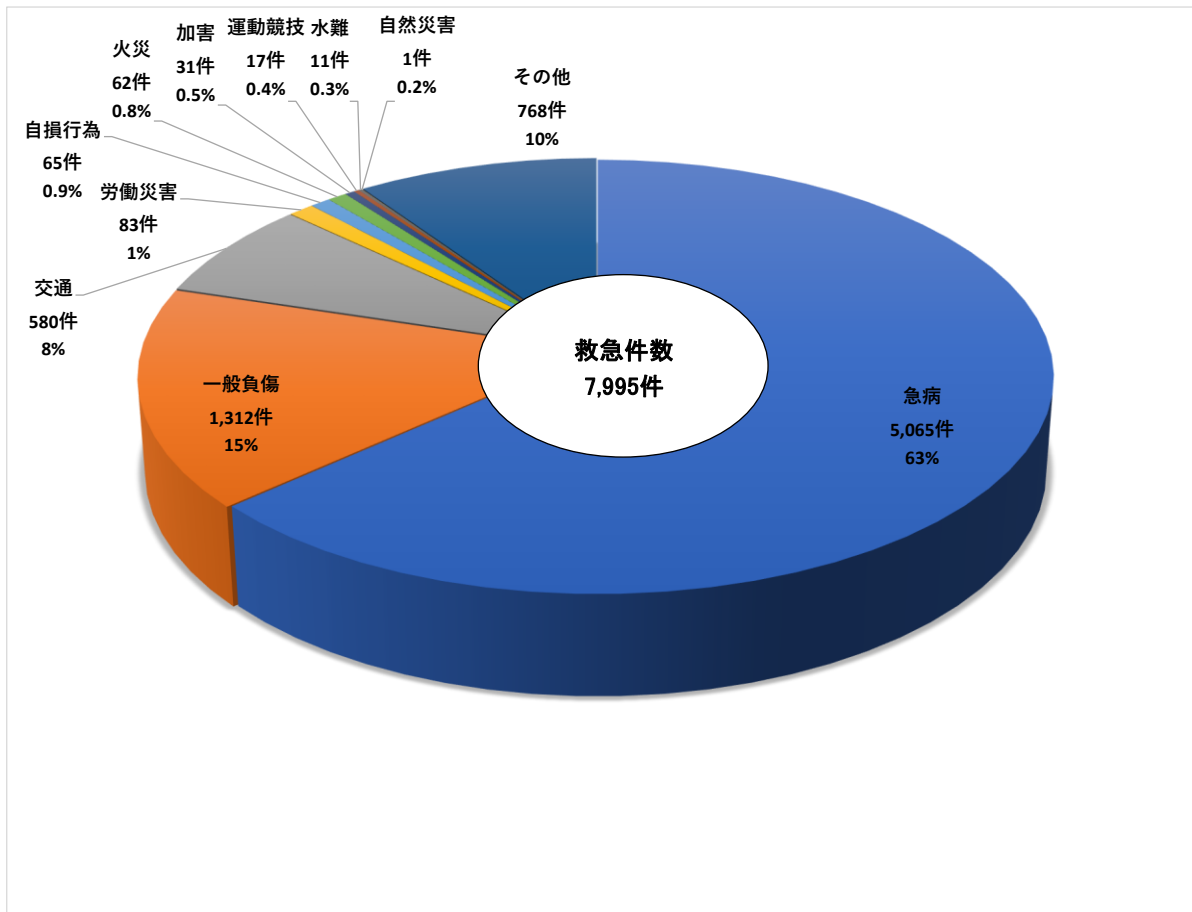
死傷者発生状況

令和3年1月1日現在

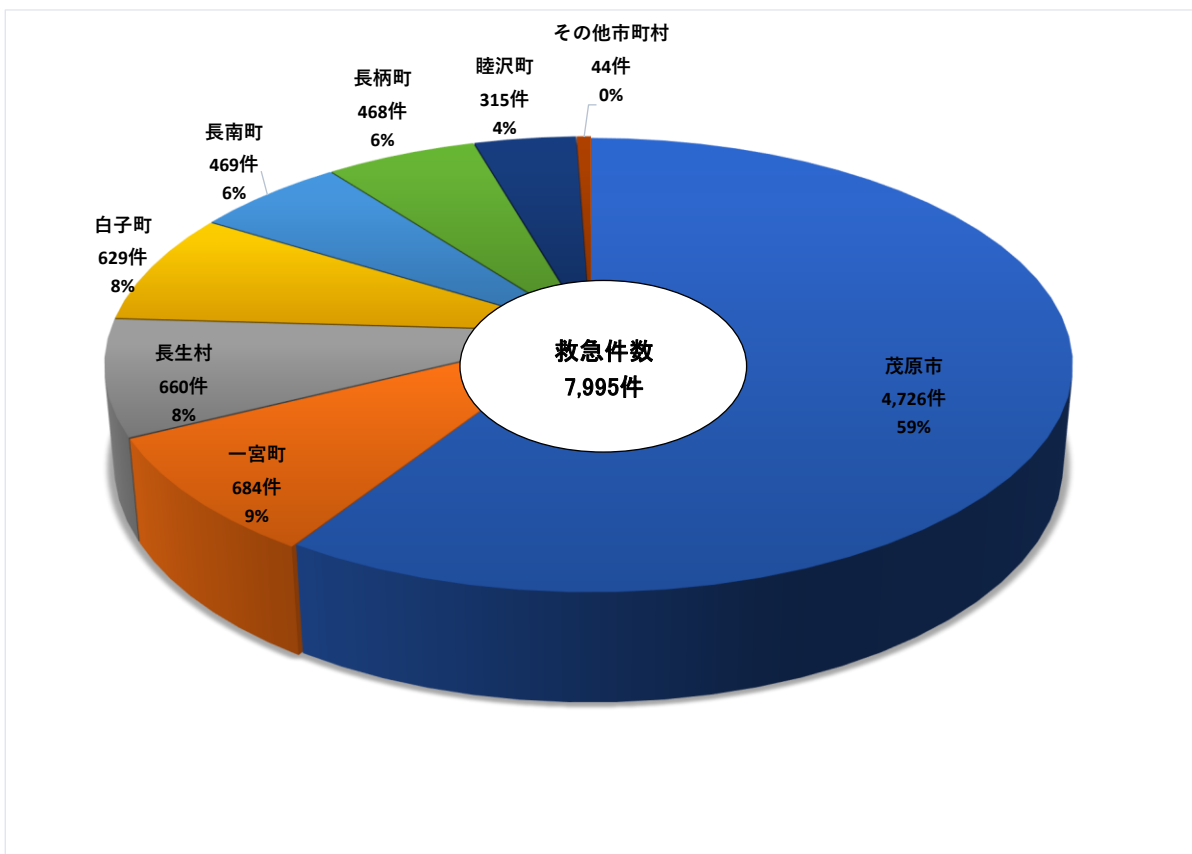
区分	合計	火災種別								死傷者の区分										
		建物		林野		車両		その他		消防吏員		消防団員		応急消火義務		消防協力者		その他の者		
		死	負傷者	死	負傷者	死	負傷者	死	負傷者	死	負傷者	死	負傷者	死	負傷者	死	負傷者	死	負傷者	
市町村	5	17	4	13	0	0	0	2	1	2	0	1	0	0	2	9	0	0	3	7
合計	5	17	4	13	0	0	0	2	1	2	0	1	0	0	2	9	0	0	3	7
茂原市	2	4	2	2	0	0	0	2	0	0	0	1	0	0	1	1	0	0	1	2
一宮町	1	0	0	0	0	0	0	0	1	0	0	0	0	0	0	0	0	0	1	0
陸沢町	0	2	0	2	0	0	0	0	0	0	0	0	0	0	0	0	0	0	0	2
長生村	0	1	0	0	0	0	0	0	0	1	0	0	0	0	0	1	0	0	0	0
白子町	1	1	1	1	0	0	0	0	0	0	0	0	0	0	1	0	0	0	0	1
長柄町	1	3	1	2	0	0	0	0	0	1	0	0	0	0	3	0	0	0	1	0
長南町	0	6	0	6	0	0	0	0	0	0	0	0	0	0	4	0	0	0	0	2

救急・救助

令和2年 救急出場件数事故種別割合



令和2年 市町村別救急出場割合



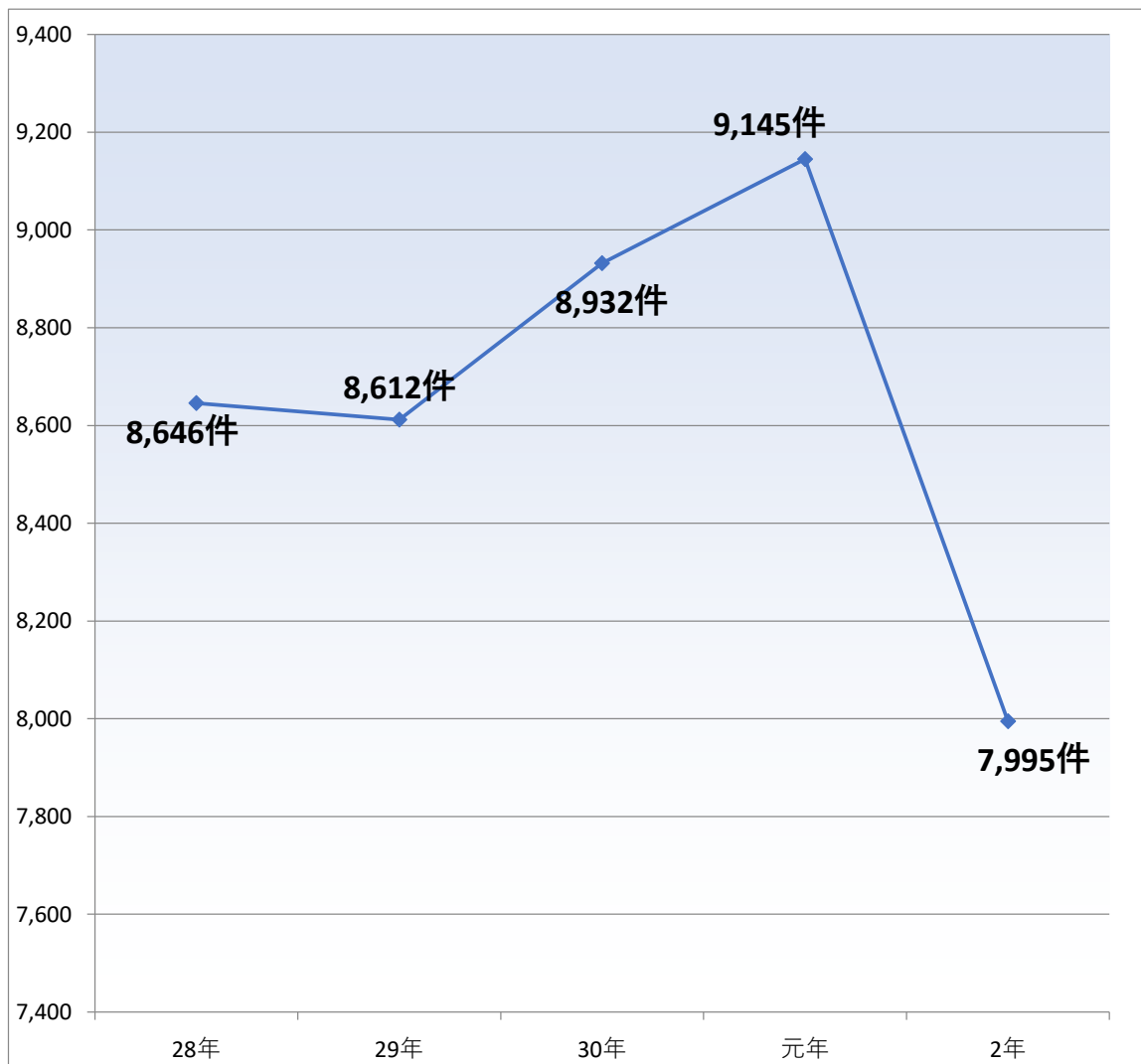
年別救急出場件数

令和3年1月1日現在

種別 年別	合計	火災	自然災害	水難	交通	労働災害	運動競技	一般負傷	加害	自損行為	急病	その他	(内) 不搬送 件数
28年	8,646	74	1	11	744	76	54	1,321	52	76	5,316	921	892
29年	8,612	85	1	18	813	69	35	1,336	44	61	5,345	805	981
30年	8,932	77	0	17	786	82	30	1,308	43	57	5,672	860	1,061
元年	9,145	73	17	23	698	33	94	1,393	42	82	5,747	943	1,303
2年	7,995	62	1	11	580	83	17	1,312	31	65	5,065	768	1,385

年別救急出場件数グラフ

令和3年1月1日現在



年別救急搬送人員

令和3年1月1日現在

種別 年別	合計	火災	自然災害	水難	交通	労働災害	運動競技	一般負傷	加害	自損行為	急病	その他
28年	7,876	12	1	5	790	73	52	1,228	42	52	4,795	826
29年	7,784	16	1	7	846	68	34	1,228	34	32	4,785	733
30年	7,971	12	0	10	791	80	30	1,183	37	37	5,003	788
元年	7,931	10	7	9	703	31	90	1,231	29	46	4,936	839
2年	6,667	20	1	3	547	80	16	1,174	20	39	4,077	690

年別救急搬送人員グラフ

令和3年1月1日現在



月別 救急出動件数及び搬送人員数

令和3年1月1日現在

		救急事故種別													合計	不搬送件数
		火災	自然災害	水難	交通	労働災害	運動競技	一般負傷	加害	自損行為	急病	転院搬送	医師搬送	その他		
1月	出動件数	2	0	0	56	4	1	115	5	7	508	71	0	8	777	(128)
	搬送人員	0	0	0	56	4	1	106	4	1	414	71	0	0	657	
2月	出動件数	11	1	0	51	1	2	116	4	7	403	60	0	7	663	(123)
	搬送人員	0	1	0	49	1	1	101	2	4	325	60	0	0	544	
3月	出動件数	2	0	1	44	4	0	100	2	4	384	48	0	2	591	(102)
	搬送人員	1	0	0	40	3	0	91	2	2	307	48	0	0	494	
4月	出動件数	5	0	0	33	4	0	97	3	2	410	50	0	5	609	(102)
	搬送人員	3	0	0	32	4	0	86	2	1	333	49	0	0	510	
5月	出動件数	7	0	0	39	7	0	85	5	7	368	47	0	5	570	(103)
	搬送人員	4	0	0	42	6	0	78	2	4	291	47	0	0	474	
6月	出動件数	4	0	1	60	11	1	105	0	6	377	57	0	3	625	(103)
	搬送人員	0	0	0	56	11	1	93	0	4	305	57	0	0	527	
7月	出動件数	6	0	5	37	5	0	98	5	3	416	66	0	9	650	(121)
	搬送人員	0	0	1	35	5	0	86	4	3	333	65	0	0	532	
8月	出動件数	6	0	2	48	10	2	139	3	2	571	66	0	9	858	(157)
	搬送人員	1	0	1	52	10	2	126	2	1	448	66	0	0	709	
9月	出動件数	2	0	1	51	5	2	101	1	8	388	48	0	8	615	(84)
	搬送人員	0	0	0	49	5	2	89	1	7	332	48	0	0	533	
10月	出動件数	5	0	1	60	8	5	109	0	11	384	61	0	9	653	(113)
	搬送人員	3	0	1	54	8	5	99	0	8	308	61	0	0	547	
11月	出動件数	4	0	0	48	12	1	115	1	5	386	50	0	3	625	(102)
	搬送人員	1	0	0	40	12	1	100	0	1	320	50	0	0	525	
12月	出動件数	8	0	0	53	12	3	132	2	3	470	69	0	7	759	(147)
	搬送人員	7	0	0	42	11	3	119	1	3	361	68	0	0	615	
合計	出動件数	62	1	11	580	83	17	1,312	31	65	5,065	693	0	75	7,995	(1385)
	搬送人員	20	1	3	547	80	16	1,174	20	39	4,077	690	0	0	6,667	

市町村別 救急発生状況

令和3年1月1日現在

市町村別		火災	自然災害	水難	交通	労働災害	運動競技	一般負傷	加害	自損行為	急病	その他				合計
												転院搬送	医師搬送	資機材搬送	その他	
茂原市	出動件数	28	0	1	335	43	11	728	23	43	2,967	502	0	0	45	4,726
	搬送人員	6	0	1	310	41	11	639	13	28	2,348	499	0	0	0	3,896
	不搬送件数	24	0	0	53	2	0	90	10	15	621	3	0	0	45	863
一宮町	出動件数	6	0	4	59	6	2	156	2	6	410	27	0	0	6	684
	搬送人員	0	0	0	57	6	2	140	1	5	328	27	0	0	0	568
	不搬送件数	6	0	4	6	0	0	16	1	1	82	0	0	0	6	122
長生村	出動件数	5	0	0	41	6	1	128	1	2	426	47	0	0	3	660
	搬送人員	1	0	0	40	6	1	120	2	2	362	47	0	0	0	581
	不搬送件数	4	0	0	4	0	0	8	0	0	64	0	0	0	3	83
長南町	出動件数	11	0	0	54	10	0	85	0	4	301	2	0	0	2	469
	搬送人員	6	0	0	48	10	0	74	0	2	249	2	0	0	0	391
	不搬送件数	8	0	0	8	0	0	11	0	2	52	0	0	0	2	83
長柄町	出動件数	6	1	0	32	10	1	76	4	2	245	84	0	0	7	468
	搬送人員	3	1	0	35	9	1	70	3	0	205	84	0	0	0	411
	不搬送件数	4	0	0	3	1	0	6	1	2	40	0	0	0	7	64
白子町	出動件数	4	0	4	47	2	2	88	1	2	455	18	0	0	6	629
	搬送人員	1	0	1	45	2	1	82	1	1	361	18	0	0	0	513
	不搬送件数	3	0	3	5	0	1	6	0	1	94	0	0	0	6	119
睦沢町	出動件数	2	0	2	12	5	0	50	0	6	219	13	0	0	6	315
	搬送人員	3	0	1	12	5	0	48	0	1	196	13	0	0	0	279
	不搬送件数	0	0	1	0	0	0	2	0	5	23	0	0	0	6	37
長生郡市以外	出動件数	0	0	0	0	1	0	1	0	0	42	0	0	0	0	44
	搬送人員	0	0	0	0	1	0	1	0	0	28	0	0	0	0	30
	不搬送件数	0	0	0	0	0	0	0	0	0	14	0	0	0	0	14
合計	出動件数	62	1	11	580	83	17	1,312	31	65	5,065	693	0	0	75	7,995
	搬送人員	20	1	3	547	80	16	1,174	20	39	4,077	690	0	0	0	6,667
	不搬送件数	49	0	8	79	3	1	139	12	26	990	3	0	0	75	1,385

署別 救急発生状況

令和3年1月1日現在

署別		火災	自然災害	水難	交通	労働災害	運動競技	一般負傷	加害	自損行為	急病	その他				合計
												転院搬送	医師搬送	資機材搬送	その他	
中央署	出動件数	23	0	0	152	17	3	323	11	20	1,304	224	0	0	23	2,100
	搬送人員	5	0	0	141	15	3	275	8	13	1,031	221	0	0	0	1,712
	不搬送人員	20	0	0	25	2	0	49	5	7	274	3	0	0	23	408
北署	出動件数	0	0	3	67	3	3	130	3	2	672	42	0	0	7	932
	搬送人員	0	0	0	61	3	2	119	1	1	533	42	0	0	0	762
	不搬送人員	0	0	3	11	0	1	12	2	1	139	0	0	0	7	176
南署	出動件数	5	0	2	65	14	2	189	3	6	591	57	0	0	8	942
	搬送人員	1	0	1	57	14	2	170	2	3	483	57	0	0	0	790
	不搬送人員	4	0	1	14	0	0	19	1	3	108	0	0	0	8	158
西署	出動件数	4	0	0	68	5	0	110	3	5	458	40	0	0	2	695
	搬送人員	3	0	0	69	5	0	101	2	3	362	40	0	0	0	585
	不搬送人員	3	0	0	8	0	0	9	1	2	96	0	0	0	2	121
本納分署	出動件数	9	0	0	92	13	4	201	7	14	837	172	0	0	9	1,358
	搬送人員	2	0	0	86	13	4	175	5	9	643	172	0	0	0	1,109
	不搬送人員	7	0	0	18	0	0	26	2	5	194	0	0	0	9	261
長生分署	出動件数	9	0	6	56	7	1	159	2	9	547	59	0	0	13	868
	搬送人員	4	0	2	57	7	1	150	1	7	484	59	0	0	0	772
	不搬送人員	7	0	4	5	0	0	9	1	2	63	0	0	0	13	104
佐貫分署	出動件数	2	0	0	25	12	0	74	0	5	223	7	0	0	2	350
	搬送人員	0	0	0	24	12	0	71	0	1	195	7	0	0	0	310
	不搬送人員	2	0	0	2	0	0	3	0	4	28	0	0	0	2	41
味庄分署	出動件数	10	1	0	55	12	4	126	2	4	433	92	0	0	11	750
	搬送人員	5	1	0	52	11	4	113	1	2	346	92	0	0	0	627
	不搬送人員	7	0	0	9	1	0	13	1	2	88	0	0	0	11	132
消防本部	出動件数	0	0	0	0	0	0	0	0	0	0	0	0	0	0	0
	搬送人員	0	0	0	0	0	0	0	0	0	0	0	0	0	0	0
	不搬送人員	0	0	0	0	0	0	0	0	0	0	0	0	0	0	0
合計	出動件数	62	1	11	580	83	17	1,312	31	65	5,065	693	0	0	75	7,995
	搬送人員	20	1	3	547	80	16	1,174	20	39	4,077	690	0	0	0	6,667
	不搬送人員	50	0	8	92	3	1	140	13	26	990	3	0	0	75	1,401

傷病程度別 救急搬送人員

令和3年1月1日現在

	事故種別												合計
	火災	自然災害	水難	交通	労働災害	運動競技	一般負傷	加害	自損行為	急病	転院搬送	その他	
軽症	10	0	1	387	29	9	597	12	9	1,560	40	0	2,654
中等症	5	1	2	123	41	7	499	7	21	1,996	543	0	3,245
重症	2	0	0	28	9	0	70	1	3	323	103	0	539
重篤	0	0	0	2	0	0	4	0	1	60	3	0	70
死亡	1	0	0	5	1	0	4	0	5	138	1	0	155
その他	2	0	0	2	0	0	0	0	0	0	0	0	4
合計	20	1	3	547	80	16	1,174	20	39	4,077	690	0	6,667

年齢区分別 救急搬送人員

令和3年1月1日現在

		事故種別												合計
		火災	自然災害	水難	交通	労働災害	運動競技	一般負傷	加害	自損行為	急病	転院搬送	その他	
新生児	軽症	0	0	0	0	0	0	0	0	0	1	0	0	1
	中等症	0	0	0	0	0	0	0	0	0	1	2	0	3
	重症	0	0	0	0	0	0	0	0	0	0	0	0	0
	重篤	0	0	0	0	0	0	0	0	0	0	0	0	0
	死亡	0	0	0	0	0	0	0	0	0	0	0	0	0
	その他	0	0	0	0	0	0	0	0	0	0	0	0	0
	計	0	0	0	0	0	0	0	0	0	2	2	0	4
乳幼児	軽症	0	0	0	13	0	0	70	0	0	83	4	0	170
	中等症	0	0	0	2	0	0	16	1	0	37	15	0	71
	重症	0	0	0	0	0	0	2	0	0	0	1	0	3
	重篤	0	0	0	0	0	0	0	0	0	0	0	0	0
	死亡	0	0	0	0	0	0	0	0	0	0	0	0	0
	その他	0	0	0	1	0	0	0	0	0	0	0	0	1
	計	0	0	0	16	0	0	88	1	0	120	20	0	245
少年	軽症	1	0	0	31	1	7	27	0	0	45	0	0	112
	中等症	0	0	0	12	0	7	9	0	1	30	16	0	75
	重症	0	0	0	1	0	0	1	0	0	1	2	0	5
	重篤	0	0	0	0	0	0	0	0	0	2	0	0	2
	死亡	0	0	0	0	0	0	0	0	1	0	0	0	1
	その他	0	0	0	1	0	0	0	0	0	0	0	0	1
	計	1	0	0	45	1	14	37	0	2	78	18	0	196
成人	軽症	3	0	0	236	24	2	142	10	9	544	16	0	986
	中等症	1	0	2	73	29	0	85	3	17	443	129	0	782
	重症	1	0	0	12	6	0	12	1	3	65	18	0	118
	重篤	0	0	0	0	0	0	0	0	0	13	0	0	13
	死亡	1	0	0	2	1	0	0	0	1	12	1	0	18
	その他	1	0	0	0	0	0	0	0	0	0	0	0	1
	計	7	0	2	323	60	2	239	14	30	1,077	164	0	1,918
高齢者	軽症	6	0	1	107	4	0	358	2	0	887	20	0	1,385
	中等症	4	1	0	36	12	0	389	3	3	1,485	381	0	2,314
	重症	1	0	0	15	3	0	55	0	0	257	82	0	413
	重篤	0	0	0	2	0	0	4	0	1	45	3	0	55
	死亡	0	0	0	3	0	0	4	0	3	126	0	0	136
	その他	1	0	0	0	0	0	0	0	0	0	0	0	1
	計	12	1	1	163	19	0	810	5	7	2,800	486	0	4,304
合計	20	1	3	547	80	16	1,174	20	39	4,077	690	0	6,667	

新生児・・・生後28日未満

乳児・・・生後28日以上7歳未満

少年・・・7歳以上18歳未満

成人・・・18歳以上65歳未満

高齢者・・・65歳以上

傷病程度別 管内外搬送人員

令和3年1月1日現在

入電時間帯 区分	軽症		中等症		重症		重篤		死亡		その他		合計	
		管外 搬送		管外 搬送		管外 搬送		管外 搬送		管外 搬送		管外 搬送		管外 搬送
0～2時	116	(18)	105	(64)	12	(9)	3	(2)	11	(2)	0	(0)	247	(95)
2～4時	80	(21)	87	(52)	21	(20)	6	(4)	9	(2)	0	(0)	203	(99)
4～6時	87	(28)	100	(63)	25	(20)	2	(2)	11	(2)	0	(0)	225	(115)
6～8時	161	(32)	235	(130)	39	(25)	8	(7)	19	(7)	0	(0)	462	(201)
8～10時	313	(33)	472	(171)	82	(45)	10	(2)	11	(5)	0	(0)	888	(256)
10～12時	315	(44)	480	(190)	77	(42)	4	(2)	20	(9)	2	(2)	898	(289)
12～14時	289	(55)	421	(207)	63	(39)	6	(4)	19	(5)	0	(0)	798	(310)
14～16時	294	(40)	362	(165)	58	(39)	6	(3)	7	(3)	0	(0)	727	(250)
16～18時	272	(69)	342	(184)	63	(45)	8	(5)	13	(6)	2	(0)	700	(309)
18～20時	306	(70)	259	(135)	51	(40)	4	(3)	16	(6)	0	(0)	636	(254)
20～22時	240	(56)	216	(104)	30	(27)	7	(6)	9	(1)	0	(0)	502	(194)
22～24時	181	(45)	166	(92)	18	(15)	6	(6)	10	(3)	0	(0)	381	(161)
合計	2,654	(511)	3,245	(1,557)	539	(366)	70	(46)	155	(51)	4	(2)	6,667	(2,533)

曜日別 救急発生状況

令和3年1月1日現在

入電時間帯 区分	日曜日	月曜日	火曜日	水曜日	木曜日	金曜日	土曜日	合計
0～2時	42	37	36	27	38	30	37	247
2～4時	36	33	26	29	32	20	27	203
4～6時	40	33	33	30	27	26	36	225
6～8時	55	76	75	61	60	65	70	462
8～10時	120	147	150	114	116	133	108	888
10～12時	116	163	121	124	118	136	120	898
12～14時	109	137	97	125	112	123	95	798
14～16時	100	122	97	110	95	92	111	727
16～18時	98	89	99	104	95	104	111	700
18～20時	81	82	101	79	105	83	105	636
20～22時	91	76	53	58	75	65	84	502
22～24時	52	47	62	46	48	48	78	381
合計	940	1,042	950	907	921	925	982	6,667

現場到着所要時間別出動件数

(覚知～現場到着)

令和3年1月1日現在

	3分未満	3分以上 5分未満	5分以上 10分未満	10以上 20分未満	20分以上	合計	現場到着 最短所要時間	現場到着 最長所要時間	現場到着 平均所要時間
	急病	27	54	2,223	2,674	87	5,065	0分	66分
交通事故	5	3	234	292	46	580	1分	87分	11分36秒
一般負傷	15	13	531	721	32	1,312	0分	62分	10分24秒
その他	5	59	458	479	37	1,038	2分	65分	9分56秒
合計	52	129	3,446	4,166	202	7,995			10分21秒

医療機関収容所要時間別搬送人員数

(覚知～病院収容)

令和3年1月1日現在

	10分未満		10分以上 20分未満		20分以上 30分未満		30分以上 60分未満		60分以上 120分未満		120分以上		合計	病院収容 最短所要時間	病院収容 最長所要時間	病院収容 平均所要時間	
	管外搬送		管外搬送		管外搬送		管外搬送		管外搬送		管外搬送						
急病	0	(0)	7	(0)	171	(7)	2,450	(1782)	1,292	(2064)	157	(211)	4,077	(1535)	13分	439分	58分57秒
交通事故	0	(0)	1	(0)	19	(1)	362	(253)	154	(279)	11	(14)	547	(111)	18分	205分	55分33秒
一般負傷	1	(0)	2	(0)	48	(0)	726	(545)	357	(576)	40	(48)	1,174	(271)	9分	241分	57分34秒
その他	0	(0)	1	(0)	35	(1)	547	(399)	272	(448)	14	(21)	869	(616)	18分	178分	56分30秒
合計	1	(0)	11	(0)	273	(9)	4,085	(2979)	2,075	(3367)	222	(294)	6,667	(2533)			58分07秒

覚知から帰署までの所要時間別出動件数

(覚知～帰署)

令和3年1月1日現在

	10分未満		10分以上 20分未満		20分以上 30分未満		30分以上 60分未満		60分以上 120分未満		120分以上		合計	帰署 最短所要時間	帰署 最長所要時間	帰署 平均所要時間	
	管外搬送		管外搬送		管外搬送		管外搬送		管外搬送		管外搬送						
急病	0	(0)	0	(0)	0	(0)	289	(8)	2,434	(564)	1,354	(963)	4,077	(1535)	32分	549分	110分41秒
交通事故	0	(0)	0	(0)	0	(0)	21	(0)	356	(31)	170	(80)	547	(111)	30分	304分	109分54秒
一般負傷	0	(0)	0	(0)	0	(0)	85	(1)	702	(61)	387	(209)	1,174	(271)	33分	320分	109分12秒
その他	0	(0)	0	(0)	0	(0)	31	(1)	514	(323)	324	(292)	869	(616)	38分	313分	118分30秒
合計	0	(0)	0	(0)	0	(0)	426	(10)	4,006	(979)	2,235	(1544)	6,667	(2533)			111分23秒

※不搬送事案含まない

救助出動状況

令和3年1月1日現在

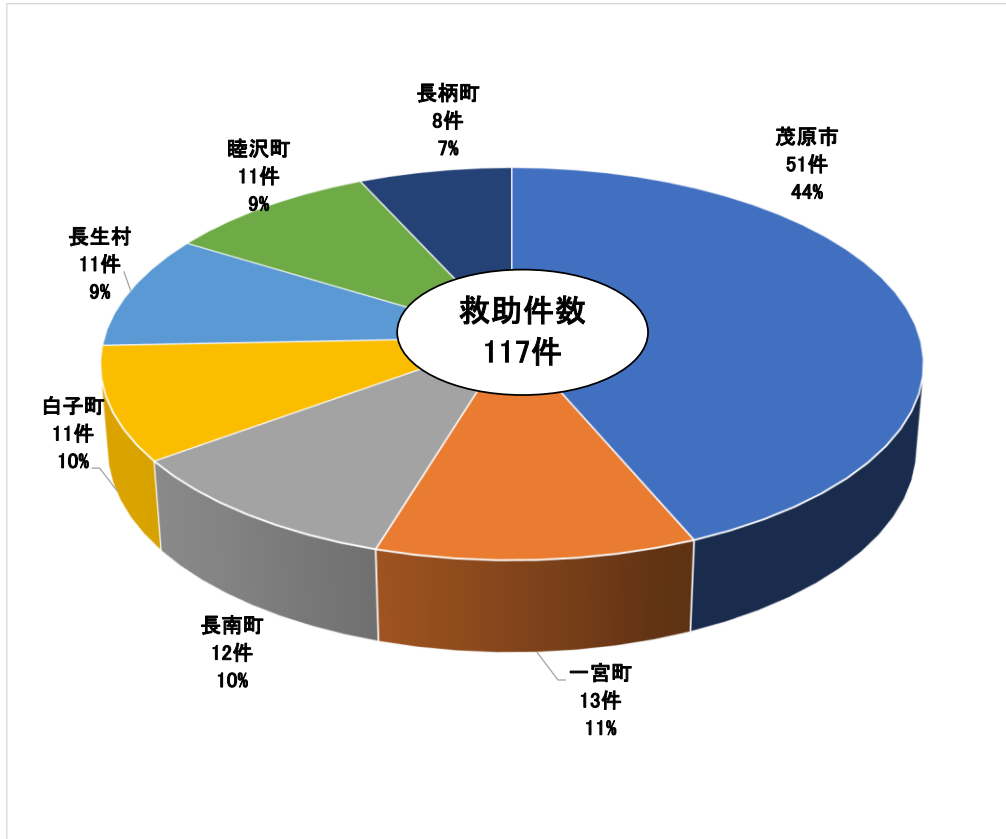
区分	火	交	水	災	風	事	機	事	建	破	事	ガ	そ	計
	災	通	難	災	水	風	械	機	物	裂	ガ	ス	の	
	3	42	11	1	3	20	0	0	37	117				
出動件数	3	42	11	1	3	20	0	0	37	117				
活動件数	3	17	3	1	1	17	0	0	16	58				
救助人員	3	17	3	1	1	17	0	0	16	58				
出動車両	救助工作車	3	33	8	2	2	20	0	0	30	98			
	消防車	14	53	17	3	4	20	0	0	45	156			
	救急車	4	56	12	1	4	20	0	0	37	134			
	その他	5	41	12	1	2	0	0	0	7	68			
計	26	183	49	7	12	60	0	0	119	456				
活動車両	救助工作車	3	13	2	2	0	17	0	0	14	51			
	消防車	14	21	4	3	2	17	0	0	18	79			
	救急車	4	22	3	1	1	17	0	0	16	64			
	その他	5	17	4	1	0	0	0	0	4	31			
計	26	73	13	7	3	51	0	0	52	225				
出動人員	救助工作車	12	132	32	8	8	80	0	0	118	390			
	消防車	52	212	66	11	16	79	0	0	179	615			
	救急車	12	168	36	3	4	60	0	0	111	394			
	その他	10	84	27	2	12	0	0	0	14	149			
計	86	596	161	24	40	219	0	0	422	1,548				
活動人員	救助工作車	12	28	4	8	0	44	0	0	40	136			
	消防車	37	60	10	4	4	56	0	0	60	231			
	救急車	0	12	0	0	0	3	0	0	15	30			
	その他	0	0	3	0	0	0	0	0	2	5			
計	49	100	17	12	4	103	0	0	117	402				

年別救助出動件数

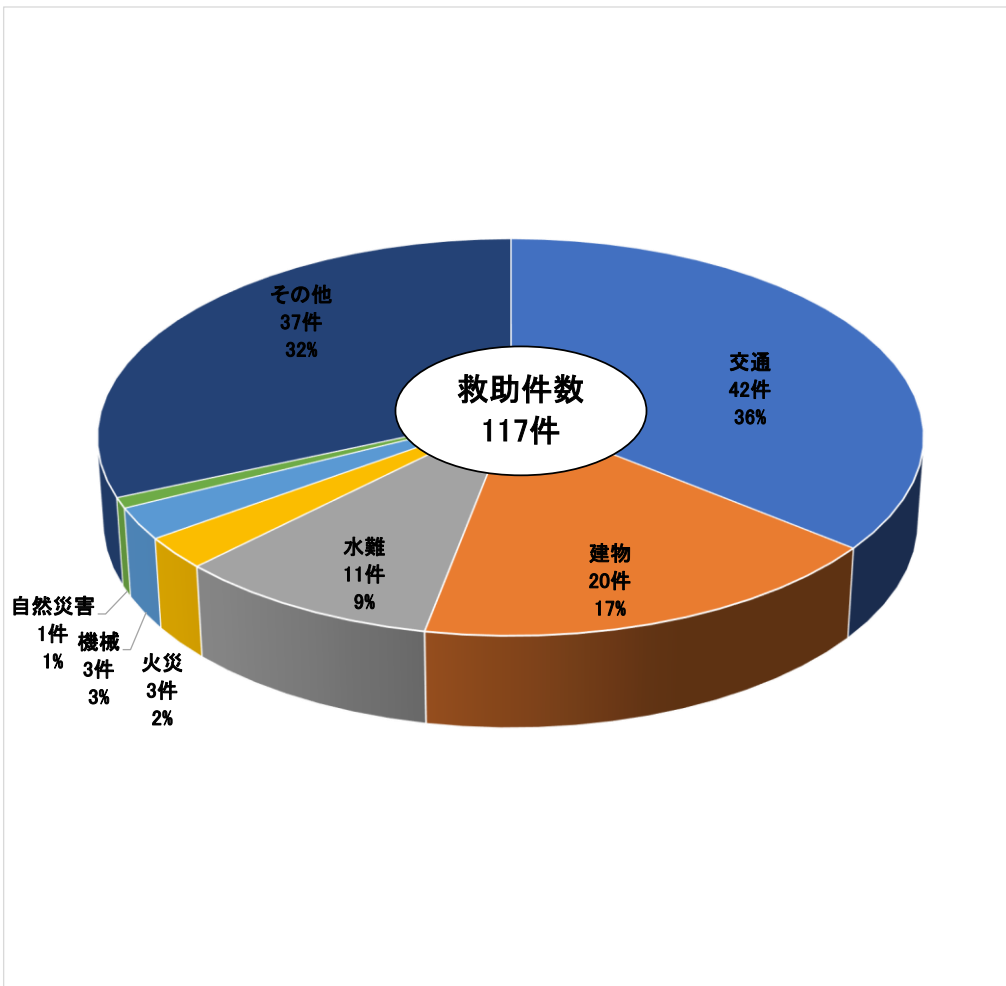
令和3年1月1日現在

区分	出動件数	活動件数	救助人員
H28年	87	29	33
H29年	127	65	71
H30年	133	52	53
R元年	140	67	101
R2年	117	58	58

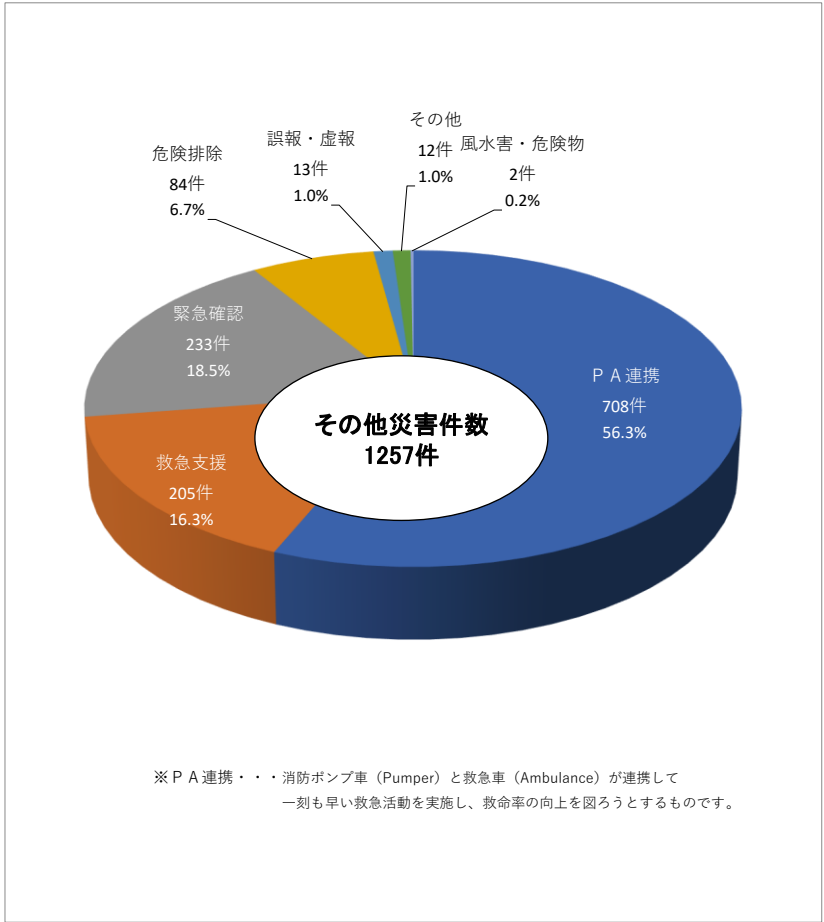
令和2年 市町村別救助件数割合



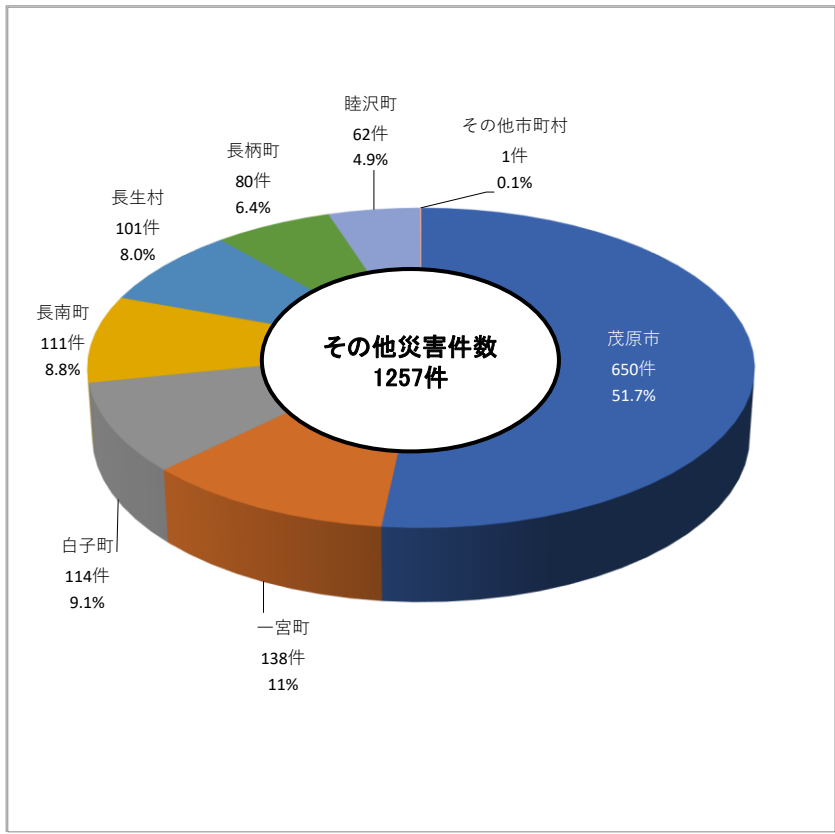
令和2年 救助件数に対する種別割合



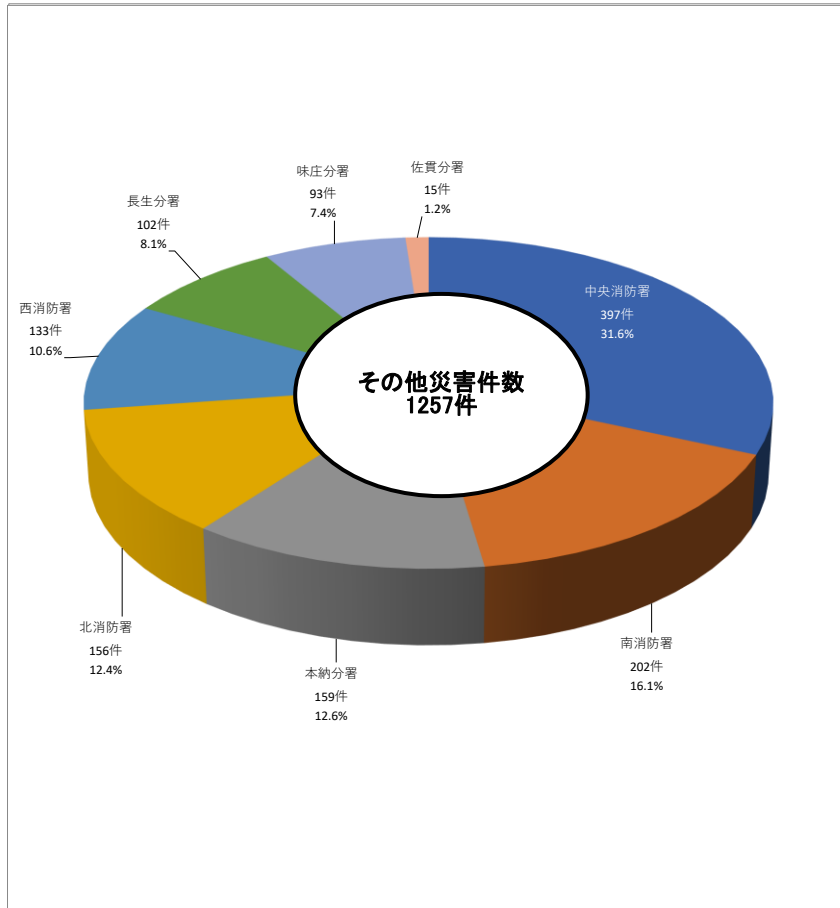
令和2年 その他災害件数に対する種別割合



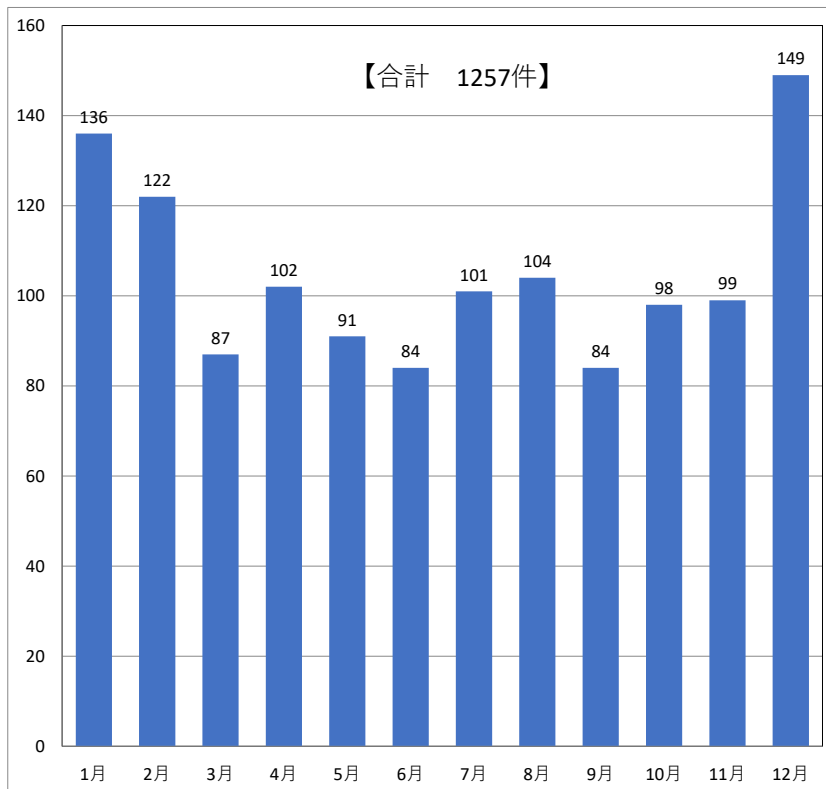
令和2年 市町村別その他災害件数割合



令和2年 署別その他災害件数割合



令和2年 月別その他災害件数グラフ



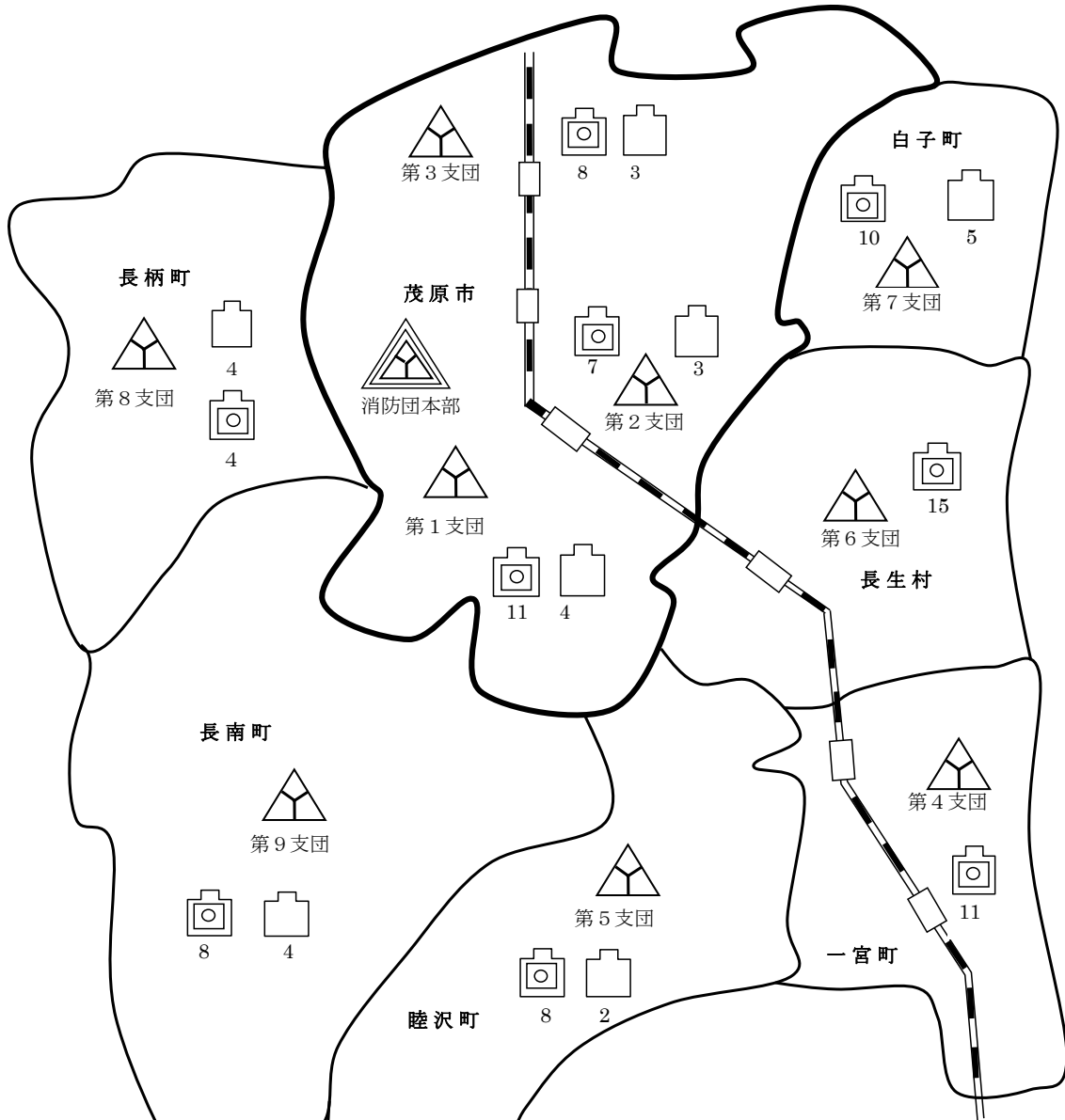
消防団

長生郡市広域市町村圏組合消防団の沿革

S 49年	4月	消防団7市町村合併、(茂原市、一宮町、睦沢村、(58年より町政施行により睦沢町に改める)、長生村、白子町、長柄町、長南町)名称を長生郡市広域市町村圏組合消防団とする。 初代団長に齋藤正義氏(長南町)就任、団員数2,497名。 9個分団・34個部・170個班・ポンプ車26台・小型ポンプ付積載車60台・小型ポンプ82台で発足する。
S 50年	4月	消防団の機構を改革、9個分団、34個部・167個班・団員数2,467名。
S 51年	3月	消防本部・消防団に消防庁長官から竿頭授が授与される。
	4月	消防団の機構を改革し、9個分団・34個部・166個班とする。
S 52年	4月	消防団の機構を改革し、9個分団・34個部・165個班とする。
S 53年	4月	消防団の機構を改革し、9個分団・32個部・123個班とする。
S 54年	3月	消防団員数2,291名とする。
S 55年	11月	消防本部・消防団にサンケイ新聞社から第11回千葉県民の消防員として表彰される。
S 58年	4月	消防団の機構を改革し、9個分団・32個部・122個班とする。
S 59年	4月	消防団長齋藤正義氏退任。二代消防団長荻野締治氏(白子町)就任する。 消防団の機構を改革し、9個分団・32個部・120個班とする。
S 60年	4月	消防団の機構を改革し、9個分団・32個部・114個班とする。
S 61年	4月	消防団の機構を改革し、9個分団・32個部・112個班とする。
S 62年	4月	消防団組織改革により、1団・9個支団・32個分団・112個部となる。 消防団員数1,676名。
S 63年	4月	消防団組織改革により、1団・9個支団・32個分団・110個部となる。 消防団員数1,651名。
H 元年	3月	消防本部・消防団に消防庁長官から表彰旗が授与される。
	4月	消防団員数1,598名となる。
	11月	元年7月の集中豪雨による茂原市内の洪水に際し、消防団員第1、2、3支団の災害活動に対し建設大臣より表彰される。
H 2年	4月	消防団長荻野締治氏退任にともない、三代消防団長林 芳男氏(睦沢町)就任。 消防団員数1,585名となる。
	6月	消防団に対し、洪水による水害発生防止及び災害復旧事業促進の功勞により(社)全国防災協会長より表彰される。
	12月	元年7月の集中豪雨による茂原市内の洪水に際し、消防団第1、2、3支部の災害活動に対し内閣総理大臣より表彰される。
H 3年	3月	平成2年12月、茂原市の竜巻災害に際し、消防団第1、2、3支団の災害活動に対し千葉県知事より表彰される。
	4月	消防団員数1,578名となる。
	7月	平成2年12月、茂原市の竜巻災害に際し、消防団第1、2、3支団の災害活動に対し消防庁長官より表彰される。
	11月	平成2年12月、茂原市の竜巻災害に際し、消防団の活躍に対し、第22回サンケイ新聞社主催「県民の消防員」として表彰される。

H4年	4月	消防団長林 芳男氏退任にともない、四代消防団長大多和 力氏（茂原市）就任。
H6年	4月	消防団組織改革により1団・9個支団・32個分団・108個部となる。 消防団員数1,524名となる。
H7年	4月	消防団員数1,491名となる。
H8年	4月	消防団長大多和 力氏退任にともない、五代消防団長石井新美氏（長柄町）就任。
	11月	台風17号（9月22日）における消防団の活動に対し、水防功労者として建設大臣より表彰される。
H9年	4月	平成9年度全国水防大会において、消防団長石井新美氏は平成8年度長生郡市の水防活動について、意見発表する。
	9月	台風17号（平成8年9月22日）における消防団の活動に対し、防災功労者として内閣総理大臣より表彰される。
H12年	4月	消防団長石井新美氏退任にともない、六代消防団長目良和夫氏（茂原市）就任。
H14年	8月	当組合名誉消防団長（故）齋藤正義氏より指揮広報車1台が寄贈され、消防団本部へ配置。
H16年	4月	消防団長目良和夫氏退任にともない、七代消防団長風間戦一氏（一宮町）就任。
H20年	4月	消防団長風間戦一氏退任にともない、八代消防団長廣田元一氏（長南町）就任。
H23年	2月	（財）日本消防協会より防災広報車1台寄贈され、消防団本部へ配置。
H24年	4月	消防団長廣田元一氏退任にともない、九代消防団長小高利広氏（茂原市）就任。
H26年	2月	台風26号（10月15日、16日）における消防団の活動に対し、防災功労者として消防庁長官より表彰される。
H26年	3月	消防本部・消防団に消防庁長官から竿頭授が授与される。
	9月	台風26号（平成25年10月15日、16日）における、消防団の活動に対し、防災功労者として内閣総理大臣より表彰される。
	12月	（財）日本消防協会より防災広報車1台寄贈され、消防団本部へ配置。
	12月	総務省消防庁より救助資器材搭載型消防ポンプ車1台無償貸付され、第1支団第2分団第2部へ配置。
H28年	4月	消防団長小高利広氏退任にともない、十代消防団長鈴木治夫氏（長柄町）就任。
H30年	4月	消防団長鈴木治夫氏退任にともない、十一代消防団長小高一夫氏（茂原市）就任。
R2年	3月	令和元年10月25日の大雨における、消防団の活動に対し、防災功労者として消防庁長官より表彰される。
R2年	4月	消防団長小高一夫氏退任にともない、十二代消防団長長谷川秀一氏（長生村）
R3年	4月	消防団組織改革により1団・9個支団・32個分団・106個部となる。 消防団員数1,360名となる。

管内位置図



凡 例



ポンプ自動車
(配車台数)



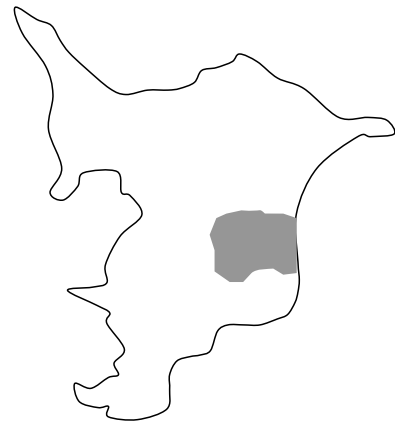
消防団本部



小型ポンプ積載車
(配車台数)

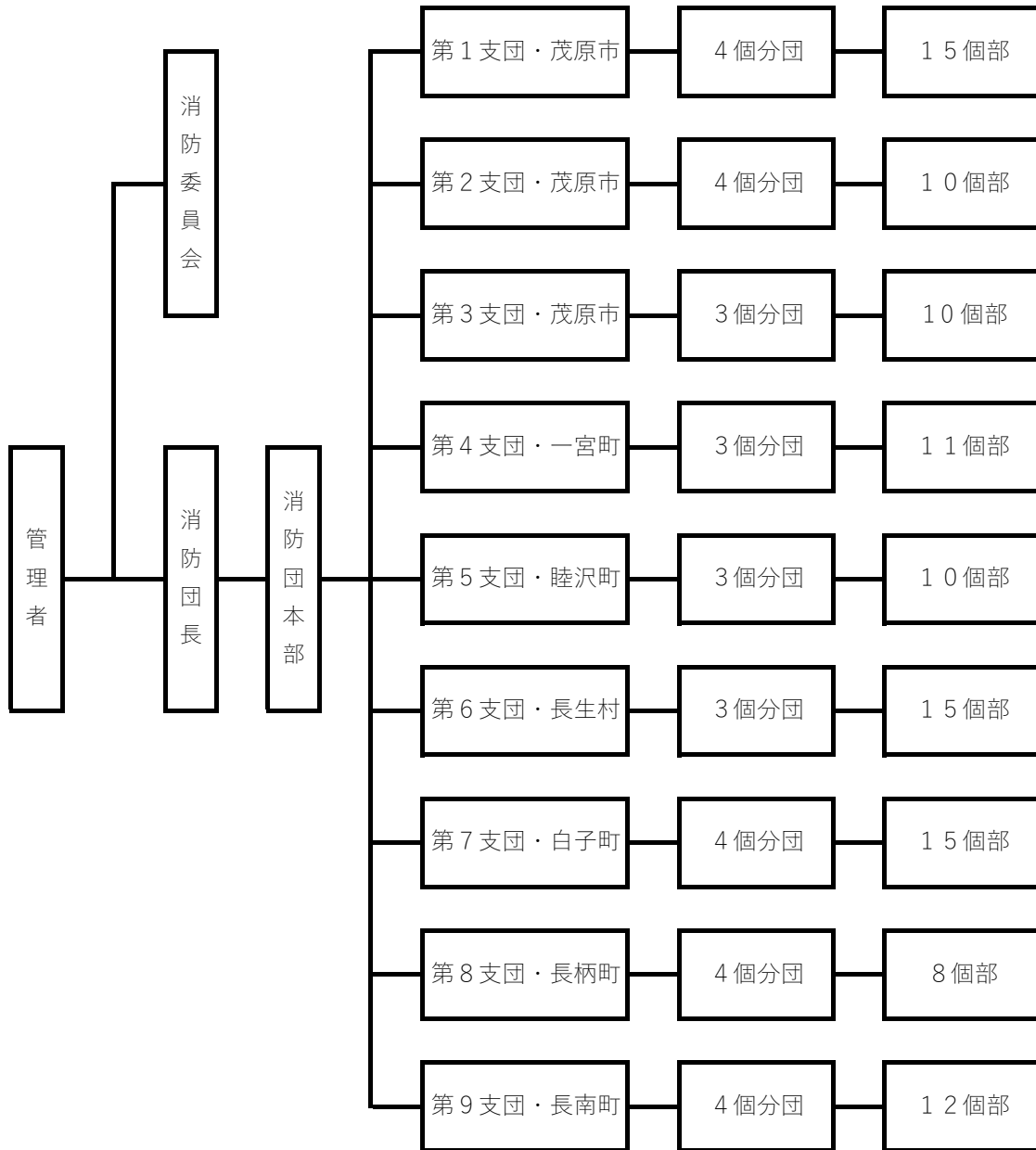


消防支団本部



消防団組織図

令和3年4月1日現在



役職別消防団員数

役職	団長	副団長	団本部長		団副本部長		支団長	副支団長
定員	1	2	1		1		9	9
実員	1	2	1		1		9	9
役職	支団本部長	支団副本部長	分団長	副分団長	部長	班長	団員	計
定員	9	9	32	32	106	212	1,046	1,469
実員	9	8	32	32	106	212	938	1,360

消防団人員内訳状況

令和3年4月1日現在

団本部	団長	副団長	団本部長	団副本部長	計
	1	2	1	1	5
支部本部	支団長	副支団長	支団本部長	支団副本部長	計
	9	9	9	8	35

第1支団	部	分団長	副分団長	部長	班長	団員	計	管轄区域
1分団	4	1	1	4	8	25	39	茂原市の一部（五郷、鶴枝、茂原地区）ただし、町保、上林（茂原高師、高師町、木崎、線路以北）を除
2分団	4	1	1	4	8	17	31	
3分団	4	1	1	4	8	30	44	
4分団	3	1	1	3	6	24	35	
第2支団	部	分団長	副分団長	部長	班長	団員	計	管轄区域
1分団	3	1	1	3	6	35	46	茂原市の一部（二宮、豊田、東郷）茂原市の一部、町保、上林（茂原高師、高師町、木崎、線路以北）
2分団	3	1	1	3	6	24	35	
3分団	2	1	1	2	4	24	32	
4分団	2	1	1	2	4	27	35	
第3支団	部	分団長	副分団長	部長	班長	団員	計	管轄区域
1分団	4	1	1	4	8	35	49	茂原市の一部 （旧本納町全域）
2分団	2	1	1	2	4	23	31	
3分団	4	1	1	4	8	41	55	
第4支団	部	分団長	副分団長	部長	班長	団員	計	管轄区域
1分団	4	1	1	4	8	42	56	一宮町全域
2分団	4	1	1	4	8	45	59	
3分団	3	1	1	3	6	38	49	
第5支団	部	分団長	副分団長	部長	班長	団員	計	管轄区域
1分団	3	1	1	3	6	32	43	睦沢町全域
2分団	3	1	1	3	6	26	37	
3分団	4	1	1	4	8	29	43	
第6支団	部	分団長	副分団長	部長	班長	団員	計	管轄区域
1分団	5	1	1	5	10	32	49	長生村全域
2分団	5	1	1	5	10	30	47	
3分団	5	1	1	5	10	41	58	
第7支団	部	分団長	副分団長	部長	班長	団員	計	管轄区域
1分団	4	1	1	4	8	35	49	白子町全域
2分団	3	1	1	3	6	20	31	
3分団	4	1	1	4	8	29	43	
4分団	4	1	1	4	8	26	40	
第8支団	部	分団長	副分団長	部長	班長	団員	計	管轄区域
1分団	2	1	1	2	4	24	32	長柄町全域
2分団	2	1	1	2	4	31	39	
3分団	2	1	1	2	4	25	33	
4分団	2	1	1	2	4	26	34	
第9支団	部	分団長	副分団長	部長	班長	団員	計	管轄区域
1分団	3	1	1	3	6	26	37	長南町全域
2分団	3	1	1	3	6	26	37	
3分団	3	1	1	3	6	23	34	
4分団	3	1	1	3	6	27	38	

消防団員の勤続年数

令和3年4月1日現在

階級 (職名) 年数	団 長	副団長				分団長				副 分 団 長	部 長	班 長	団 員	計
		副 団 長	団 本 部 長	団 副 本 部 長	支 団 長	副 支 団 長	支 団 本 部 長	支 団 副 本 部 長	分 団 長					
5年未満											14	36	275	325
5～9								1	5	44	85	242	377	
10～14							1	2	10	16	28	45	225	327
15～19					2	2	4	2	14	8	11	25	143	211
20～24				1	4	4	4	3	7	3	6	18	37	87
25～29					2	2		1			3	1	13	22
30年以上	1	2	1		1	1						2	3	11
計	1	2	1	1	9	9	9	8	32	32	106	212	938	1,360

消防団員の報酬及び出動手当

職名	報酬(年額)
団 長	160,000 円
副 団 長	120,000 円
団 本 部 長	120,000 円
団 副 本 部 長	120,000 円
支 団 長	88,000 円
副 支 団 長	55,000 円
支 団 本 部 長	55,000 円
支 団 副 本 部 長	55,000 円
分 団 長	42,000 円
副 分 団 長	31,000 円
部 長	28,000 円
班 長	24,000 円
団 員	22,000 円

職務内容	手当(1回)
1. 水火災	
(1) 管轄区域内の部の団員で建物の場合	3,000円
(2) 管轄区域内の部の団員で建物以外の場合	2,000円
(3) 管轄区域外の部の団員の場合	1,000円
2. 警戒	1,000円
3. 訓練	1,000円

消防団員の年齢

令和3年4月1日現在

職名 年齢	団長	副団長	団 本部長	団副 本部長	支団長	副支 団長	支団 本部長	支団副 本部長	分団長	副分 団長	部長	班長	団員	計
18														0
19													3	3
20													2	2
21													6	6
22											1		5	6
23													9	9
24												2	6	8
25											1	2	11	14
26											2	3	9	14
27											2	2	16	20
28											2	5	19	26
29											2	2	19	23
30											3	9	26	38
31											3	7	28	38
32											8	8	28	44
33										1	5	14	52	72
34											3	9	47	59
35									1	2	7	20	49	79
36									1	1	2	13	51	68
37								1	3	4	10	9	59	86
38									2	2	8	13	50	75
39										1		10	43	54
40									1	3	3	9	52	68
41								1		3	8	8	48	68
42							1	1	6		6	14	62	90
43						1			1	2	7	3	50	64
44									1	6	5	10	34	56
45						2	1		4	2	7	11	30	57
46								1	2	2	3	9	23	40
47							1		3	1	3	4	27	39
48					1	1		1	3	2		3	14	25
49					1	1	2		1		3	3	11	22
50						1			1		1	2	17	22
51					1		1	1				3	10	16
52					1			1			1	1	4	8
53				1			1		1			2	4	9
54					1			1	1				3	6
55												1	3	4
56						2	1							3
57		1			1	1						1		4
58							1						1	2
59			1		1								1	3
60以上	1	1			2								6	10
計	1	2	1	1	9	9	9	8	32	32	106	212	938	1,360

消防団員の職業

令和3年4月1日現在

職業構成	人員数
農 業	56
林 業	1
漁 業	0
鉱 業	2
建 設 業	181
製 造 業	286
電気・ガス・熱供給・水道業	50
運 輸 ・ 通 信	83
卸売・小売業・飲食店	81
金 融 ・ 保 険	14
不 動 産 業	1
サ ー ビ ス 業	197
公 務 員	278
そ の 他	130
合計	1360

消防団員の退職・新任状況

令和3年4月1日現在

退 職 団員数	在職年数						
	5年未満	5年以上 10年未満	10~14	15~19	20~24	25~29	30年以上
82	5	27	23	8	9	6	4

新 任 団員数	年 齢							
	21歳未満	21~25	26~30	31~35	36~40	41~45	46~50	51歳以上
43	1	7	8	11	6	3	4	3

消防団消防機械配置状況

令和3年4月1日現在

配置場所		種別	車名	メーカー	年式	小型ポンプ規格	購入年	
消防団本部		指揮広報車	ニッサン		14			
		防災広報車	ニッサン		22			
		防災活動車	ニッサン		26			
1 支団 (茂原市)	1 分団	1部	CD-1	日野	GMいちはら	14		
		2部	積載車	ニッサン		27	トーハツB3	27
		3部	積載車	トヨタ		14	ラビットB3	14
		4部	積載車	ニッサン		29	トーハツB3	29
	2 分団	1部	CD-1	日野	日本造機	13		
		2部	CD-1	いすゞ	森田ポンプ	26		
		3部	積載車	ニッサン		23	トーハツB3	23
		4部	積載者	ニッサン		29	トーハツB3	29
	3 分団	1部	CD-1	日野	日本造機	15		
		2部	積載車	ニッサン		R2	トーハツB3	R2
		3部	積載車	ニッサン		23	トーハツB3	23
		4部	積載車	トヨタ		18	ラビットB3	18
4 分団	1部	積載車	トヨタ		19	ラビットB3	19	
	2部	積載車	トヨタ		21	ラビットB3	21	
	3部	積載車	トヨタ		16	トーハツB3	16	
2 支団 (茂原市)	1 分団	1部	積載車	ニッサン		30	シバウラB3	30
		2部	積載車	トヨタ		R3	シバウラB3	R3
		3部	CD-1	日野	モリタ	30		30
	2 分団	1部	積載車	ニッサン		27	トーハツB3	27
		2部	CD-1	日野	日本造機	13		
		3部	積載車	ニッサン		25	ラビットB3	25
	3 分団	1部	CD-1	日野	畠山ポンプ	16		
		2部	積載車	ニッサン		23	トーハツB3	23
	4 分団	1部	積載車	ニッサン		28	シバウラB3	28
		2部	積載車	ニッサン		30	シバウラB3	30
3 支団 (茂原市)	1 分団	1部	積載車	トヨタ		23	シバウラB3	23
		2部	積載車	ニッサン		26	ラビットB3	26
		3部	積載車	トヨタ		16	トーハツB3	16
		4部	積載車	トヨタ		20	トーハツB3	17
	2 分団	1部	CD-1	日野	日本造機	15		
		2部	CD-1	ミツビシ	GMいちはら	10		
	3 分団	1部	CD-1	トヨタ	モリタ	R3		
		2部	積載車	ニッサン		25	ラビットB3	25
		3部	積載車	ニッサン		27	トーハツB3	27
		4部	積載車	ニッサン		30	シバウラB3	30
4 支団 (一宮町)	1 分団	1部	積載車	ニッサン		23	トーハツB3	23
		2部	積載車	トヨタ		21	トーハツB3	21
		3部	積載車	トヨタ		22	トーハツB3	22
		4部	積載車	トヨタ		14	トーハツB3	14
	2 分団	1部	積載車	トヨタ		19	トーハツB3	19
		2部	積載車	トヨタ		20	トーハツB3	20
		3部	積載車	ニッサン		26	ラビットB3	26
		4部	積載車	ニッサン		31	トーハツB3	31
	3 分団	1部	積載車	トヨタ		17	トーハツB3	17
		2部	積載車	トヨタ		15	トーハツB3	15
		3部	積載車	トヨタ		18	トーハツB3	18
5 支団 (睦沢町)	1 分団	1部	CD-1	日野	モリタ	29		
		2部	積載車	ニッサン		25	トーハツB3	25
		3部	積載車	ニッサン		26	ラビットB3	26
	2 分団	1部	積載車	トヨタ		22	ラビットB3	22
		2部	積載車	ニッサン		29	トーハツB3	29
		3部	積載車	トヨタ		20	トーハツB3	20
	3 分団	1部	積載車	トヨタ		17	トーハツB3	17
		2部	積載車	トヨタ		17	トーハツB3	17
		3部	CD-1	ミツビシ	日本造機	12		
		4部	積載車	ニッサン		23	トーハツB3	23

消防団消防機械配置状況

令和3年4月1日現在

配置場所		種 別	車 名	メーカ-	年 式	小型ポンプ規格	購入年	
6 支 団 (長 生 村)	1 分 団	1部	積載車	ニッサン		27	ト-ハツB3	27
		2部	積載車	ニッサン		31	ト-ハツB3	31
		3部	積載車	トヨタ		22	ト-ハツB3	22
		4部	積載車	ニッサン		29	ト-ハツB3	29
		5部	積載車	トヨタ		15	ト-ハツB3	15
	2 分 団	1部	積載車	トヨタ		15	ト-ハツB3	9
		2部	積載車	ニッサン		25	ト-ハツB3	25
		3部	積載車	ニッサン		26	ラビットB3	26
		4部	積載車	トヨタ		16	ト-ハツB3	16
		5部	積載車	トヨタ		13	ト-ハツB3	16
	3 分 団	1部	積載車	トヨタ		14	ト-ハツB3	14
		2部	積載車	ニッサン		23	ト-ハツB3	23
		3部	積載車	トヨタ		16	ト-ハツB3	16
		4部	積載車	トヨタ		12	ト-ハツB3	16
		5部	積載車	ニッサン		26	ラビットB3	26
7 支 団 (白 子 町)	1 分 団	1部	CD-1	日野	日本造機	13		
		2部	CD-1	日野	モリタ	29		
		3部	CD-1	日野	モリタ	28		
		4部	積載車	トヨタ		17	シバウラB3	29
	2 分 団	1部	積載車	トヨタ		21	ト-ハツB3	26
		2部	積載車	トヨタ		17	ラビットB3	17
		3部	CD-1	日野	モリタ	28		
	3 分 団	1部	積載車	ニッサン		28	シバウラB3	28
		2部	CD-1	日野	モリタ	29		
		3部	積載車	ニッサン		28	シバウラB3	28
		4部	積載車	トヨタ		21	ラビットB3	27
	4 分 団	1部	積載車	ニッサン		28	シバウラB3	28
		2部	積載車	ニッサン		28	シバウラB3	28
		3部	積載車	ニッサン		10	ラビットB3	14
		4部	積載車	ニッサン		28	シバウラB3	28
	8 支 団 (長 柄 町)	1 分 団	1部	積載車	トヨタ		25	ト-ハツB3
2部			CD-1	いすゞ	モリタ	29		
2 分 団		1部	積載車	トヨタ		24	ラビットB3	24
		2部	CD-1	いすゞ	モリタ	28		
3 分 団		1部	積載車	トヨタ		12	シバウラB3	21
		1部	CD-1	いすゞ	モリタ	29		
		2部	積載車	トヨタ		24	ラビットB3	24
		2部	積載車	トヨタ		25	ト-ハツB3	25
9 支 団 (長 南 町)	1 分 団	1部	積載車	トヨタ		23	シバウラB3	23
		2部	積載車	トヨタ		19	ト-ハツB3	19
		3部	積載車	ニッサン		29	ト-ハツB3	29
	2 分 団	1部	CD-1	日野	日本造機	13		
		2部	積載車	トヨタ		21	ト-ハツB3	21
		3部	積載車	ニッサン		30	シバウラB3	30
	3 分 団	1部	CD-1	ミツビシ	日本造機	12		
		2部	積載車	トヨタ		21	ラビットB3	21
		3部	CD-1	日野	モリタ	R3		
	4 分 団	1部	積載車	ニッサン		29	ト-ハツB3	29
		2部	CD-1	ミツビシ	日本造機	11		
3部		積載車	ニッサン		31	ト-ハツB3	31	

火災、救急、救助は 1 1 9

災害のお問い合わせは

0 4 7 5 - (2 5) - 4 4 1 1

発 行 令和 3 年 7 月

千葉県茂原市茂原598

長生郡市広域市町村圏組合

消 防 本 部

TEL 0475 (24) 0119 (代)

FAX 0475 (24) 1725