

消防年報

平成23年版



平成23年度防火ポスターコンクール入選作品

長生郡市広域市町村圏組合
消 防 本 部

は し が き

- 1 . この年報は、平成 2 3 年中の長生郡市広域市町村圏組合消防の状況について諸資料をもとに収録して現勢を明らかにし、消防行政の実態をご理解願ひ、今後の消防防災体制の充実育成のための基に資し、併せて本組合消防の概要を紹介するため編集したものであります。
- 2 . 各統計は、暦年をもって収録し、予算に係る事項については会計年度により作成したものであります。

平成 2 4 年 7 月

長生郡市広域市町村圏組合
消 防 本 部

目 次

総 務

長生郡市広域市町村圏組合消防の沿革.....	1～9
長生郡市広域市町村圏組合消防分布図.....	10
消防組織図.....	11
長生郡市広域市町村圏組合規模.....	12
構成市町村一般会計予算と消防予算.....	12
長生郡市広域市町村圏組合の一般会計予算と消防予算の比率.....	12
庁舎の現況.....	13
職員の定数改正経過.....	13
職員の配置.....	14
職員の勤続年数.....	14
職員の年齢.....	15
消防学校及び主な研修.....	16
消防職員各種資格取得状況.....	17

予 防

危険物製造所等の総数.....	18
危険物製造所等の設置状況.....	19
危険物施設の許可及び完成検査数.....	19
市町村別危険物製造所等の設置状況.....	20
各種届出事務件数.....	20
防火対象物の現況（市町村別）.....	21
中高層建築物の現況（令別表項別）.....	22
中高層建築物の現況（市町村別）.....	23
用途地域別建築同意数.....	23
予防査察件数.....	24
月別確認同意件数.....	25
建築工事種別数.....	25
用途別建築事務取扱数.....	26

警 防

車両配置状況.....	27
消防機器等配置状況.....	28 ~ 29
応急手当等の普及状況.....	29
消防水利の現況.....	29
通信施設.....	30
テレホンガイド着信数.....	30
消防通信システム.....	31

火 災

火災件数に対する種別割合.....	32
市町村別火災件数割合.....	32
年別火災種別発生件数.....	33
年別火災損害額.....	34
月別火災発生状況.....	35
市町村別火災発生状況.....	36
署別火災発生状況.....	37
署別火災発生率.....	37
曜日別・時間別火災発生状況.....	38
原因別出火件数.....	39
死傷者発生状況.....	39

救急・救助

救急出場件数の種別割合.....	40
市町村別救急出場割合.....	40
年別救急出場件数.....	41
年別救急出場件数グラフ.....	41
年別救急搬送人員.....	42
年別救急搬送人員グラフ.....	42
月別救急出場件数.....	43
市町村別救急発生状況.....	44
署別救急発生状況.....	44
現場到着所要時間別出場件数.....	45
収容所要時間別搬送人員.....	45
時間別救急出場件数.....	46

事故種別年齢区分別搬送人員.....	47
曜日別救急出場件数.....	47
不搬送理由件数.....	48
事故種別医療機関別搬送人員.....	49
傷病程度別搬送人員.....	49
平成 23 年救急出場件数及び前年比.....	50
救助出場状況.....	51
年別救助出場状況.....	51

「 消 防 団 」

長生郡市広域市町村圏組合消防団の沿革.....	52 ~ 53
管内位置図.....	54
消防団組織図.....	55
階級職別消防団員数.....	55
消防団人員内訳状況.....	56
消防団員の勤続年数.....	57
消防団員の報酬及び出勤手当.....	57
消防団員の年齢.....	58
消防団員の職業.....	59
消防団員の退職・新任状況.....	59
消防団消防機械配置状況.....	60 ~ 61

総務

長生郡市広域市町村圏組合消防の沿革

45年		長生郡市は広域市町村圏の指定を受け、消防事務を共同処理することに決定した。
46年	4月	長生郡市広域市町村圏組合消防本部発足する。構成市町村は茂原市、一宮町、睦沢村（58年より町政施行により睦沢町に改める）、長生村、白子町、長柄町、本納町（47年茂原市と合併）、長南町の8市町村。消防職員41名、茂原市消防本部より移行。消防車両等備品類は茂原市より贈与される。消防職員23名採用、実員64名となる。組合管理者・吉野正一氏消防長事務取扱。
	6月	すでに建設中であった消防庁舎が完成し、茂原市より贈与される。
	11月	消防職員8名採用、実員72名となる。
	12月	消防職員3名採用、実員75名となる。水槽付ポンプ自動車3台購入、消防自動車5台とする。救急自動車3台購入、救急自動車5台とする。
47年	4月	消防職員20名採用、実員92名となる。かねて建設中であった3分遣所が完成し、1本部、1署、3分遣所の広域消防体制の実務配置が完了した。
	5月	指令車（ダットサン）1台購入。
48年	4月	消防職員8名採用、実員100名となる。
	6月	救急自動車1台配置（千葉県共済農業共同組合連合会寄贈）救急自動車6台とする。
49年	3月	屈折ハシゴ付消防ポンプ自動車1台購入、消防自動車6台とする。
	4月	消防署の組織改革により3分遣所を分署に昇格する。消防職員6名採用、実員106名となる。事務車（セドリック）1台茂原市より贈与される。
	6月	原因調査車（ダットサン）1台購入。
	12月	水槽付きポンプ自動車1台購入、消防自動車7台とする。
50年	4月	消防委員会発足、委員定員10名。

50年	4月	消防職員5名採用、実員112名となる。
51年	3月	消防ポンプ自動車1台配置（千葉県共済農業共同組合連合会寄贈）消防自動車8台とする。
		消防本部・消防団に消防庁長官から竿頭授が授与される。
	5月	組合管理者・吉野正一氏消防長事務取扱を解く。 組合管理者・篠田彦兵衛氏消防長事務取扱。
52年	3月	大型水槽付ポンプ自動車1台購入（6トン級）、消防自動車9台とする。
53年	4月	消防本部の組織を改革し、総務・予防の2課制とする。 消防職員7名採用、実員118名となる。
	12月	水槽付ポンプ自動車1台（いすず）購入、化学ポンプ自動車1台（三菱）購入、消防自動車11台とする。
54年	3月	救急自動車2台配置（茂原ライオンズクラブ、日本自動車工業会寄贈） 救急自動車6台とする。
	4月	消防職員7名採用、実員125名となる。大原町へ1名出向。
55年	1月	千葉県消防設備保守協会より広報車1台寄贈される。
	4月	消防職員9名採用、実員134名となる。
	5月	組合管理者・篠田彦兵衛氏消防長事務取扱を解く。 組合管理者・吉野正一氏消防長事務取扱。
	6月	長生郡市危険物安全協会より軽自動車1台寄贈される。
	11月	消防本部・消防団にサンケイ新聞社から第11回千葉県民の消防員として表彰される。
	12月	組合管理者・吉野正一氏消防長事務取扱を解く。 太田松二氏（本部次長）消防長に任命される。
56年	4月	消防職員4名採用、実員138名となる。
	12月	水槽付ポンプ自動車2台購入、消防自動車13台とする。
57年	2月	救急自動車1台購入、救急自動車7台となる。
	4月	消防職員12名採用、実員150名となる。 入山津分遣所開所、職員12名、水槽付ポンプ自動車1台で発足。 組織改革により3分署を消防署に昇格する。
	8月	茂原・長生ライオンズクラブより自動車（カローラ）1台寄贈される。

57年	10月	水槽付ポンプ自動車1台購入。
	12月	水槽付ポンプ自動車1台購入。
58年	1月	救急自動車1台配置（日本損害保険協会寄贈）。
	4月	消防職員12名採用、実員160名となる。 味庄分遣所開所、職員12名、水槽付ポンプ自動車1台で発足。
	12月	水槽付ポンプ自動車1台購入。
59年	4月	佐貫分遣所開所、職員10名、水槽付ポンプ自動車1台で発足。 1本部・4消防署・3分遣所で第2次広域消防体制が確立された。
	11月	救急自動車1台購入、西消防署へ配置。
60年	1月	救急自動車1台中央消防署へ配置（日本損害保険協会寄贈）。
	3月	救助工作車1台中央消防署へ配置（茂原市東部土地区画整理組合寄贈）。 消防長・太田松二氏退任。
	4月	花島文雄氏（中央消防署長）消防長に就任。 県下の63市町村及び9一部事務組合は、千葉県広域消防相互応援協定を締結する。 千葉県防災行政無線が設備され、運用開始する。 消防本部の組織を改革し、指令室をおき2課、1室制とする。
	9月	6都県市合同防災訓練、一宮町一宮海岸で実施する。
	11月	水槽付ポンプ自動車1台購入し中央消防署へ配置。
61年	2月	（財）日本消防協会から表彰旗授与される。
	4月	消防職員6名採用、実員166名となる。
	6月	原因調査車（ニッサン）1台購入し予防課へ配置。
62年	2月	昭和61年度千葉県林野火災消火訓練・長柄町長柄ダム地先で実施する。
	3月	消防長・花島文雄氏退任。 組合管理者・吉野正一氏消防長事務取扱。
	4月	消防職員3名採用、実員167名となる。
	9月	組合管理者・吉野正一氏消防長事務取扱を解く。
	10月	松本 博氏（本部次長）消防長に就任。
	12月	ポンプ自動車1台購入し西消防署へ配置。
63年	4月	消防本部の組織を改革し、指令室を警防課に改め3課制とする。

63年	4月	消防緊急情報システム 型を導入し通信体制の充実を図る。 特別救助隊発足。
	7月	(財)日本消防協会より救急自動車 1 台寄贈され北消防署へ配置。
	10月	ポンプ自動車 1 台購入し、中央消防署へ配置。
元年	3月	消防本部・消防団に、消防庁長官表彰旗を授与される。 救急自動車 1 台購入し、南消防署へ配置。
	4月	消防職員 5 名採用、実員 1 7 0 名となる。
	6月	広報車 1 台購入し、予防課へ配置。
	12月	ポンプ自動車 2 台購入し、北消防署・南消防署へ配置。
2年	3月	水槽付ポンプ自動車購入し、中央消防署へ配置。
	5月	長生郡市危険物安全協会より、自動車(カローラ) 1 台寄贈され予防課 へ配置。
3年	3月	救急自動車 1 台購入し、中央消防署へ配置。 はしご付自動車 1 台購入し、中央消防署へ配置、屈折はしご付消防ポン プ自動車入山津分遣所へ配置替え。 消防長・松本 博氏退任。
	4月	麻生四郎氏(本部次長)消防長に就任。 消防職員 5 名採用、実員 1 7 0 名となる。
	7月	水槽付ポンプ自動車 1 台中央消防署へ配置(日本損害保険協会寄贈)。
	8月	消防職員の定数条例を改正し、1 7 5 名とする。
	9月	多年にわたる救急活動に対し、平成 3 年度千葉県救急医療功労者として 千葉県知事より表彰される。
	12月	化学自動車 1 台購入し、中央消防署へ配置。
	12月	資機材搬送車 1 台購入し、味庄分遣所へ配置。
4年	2月	救急自動車 1 台、中央消防署へ配置。(安田生命保険相互会社寄贈)
	3月	救急自動車 1 台購入し、西消防署へ配置。
	4月	消防職員 9 名採用、実員 174 名となる。 千葉県広域消防応援協定を締結する。

4年	6月	連絡車2台購入し、中央消防署、西消防署へ配置。
	9月	消防職員の定数条例を改正し、200名とする。
5年	3月	水槽付ポンプ自動車1台購入し、入山津分遣所へ配置。
	4月	指令車1台購入し、消防本部へ配置。 消防職員13名採用、実員181名となる。
	6月	連絡車2台購入し、北消防署、南消防署へ配置。
	11月	水槽付ポンプ自動車1台購入し、中央消防署へ配置。
6年	2月	救急自動車1台購入し、中央消防署へ配置。
	3月	平成5年度千葉県林野火災対策訓練を茂原市ひめはるの里で実施。 現場指揮車購入し、本部警防課へ配置。 消防長・麻生四郎氏退任。
	4月	笹本邦雄氏(本部次長)消防長に就任。 消防職員8名採用、実員184名となる。
	7月	資機材搬送車1台購入し、入山津分遣所へ配置。
	11月	分遣所建設用地購入。(茂原市巡田地先)
7年	1月	マイクロバス消防本部へ配置(オリエンタル化成株式会社寄贈)
	2月	水槽付ポンプ自動車1台購入し、北消防署へ配置。 救助訓練塔中央消防署に完成。
	3月	(財)日本消防協会より表彰旗を授与される。 消防長・笹本邦雄氏退任。
	4月	高橋博氏(本部次長)消防長に就任。 消防職員6名採用、実員188名となる。
	7月	(財)日本消防協会より救急自動車1台寄贈される。
	8月	資機材搬送車1台購入し、佐貫分遣所へ配置。
8年	1月	水槽付ポンプ自動車(救助資機材積載)1台購入し、佐貫分遣所へ配置。
	2月	30m級はしご付自動車1台購入し、中央消防署へ配置、はしご付自動車を 入山津分遣所へ配置替え。
	3月	消防長・高橋博氏退任。
	4月	秋葉侑氏(本部次長)消防長に就任。 消防職員8名採用し、実員196名となる。
	9月	資機材搬送車1台購入し、中央消防署へ配置。

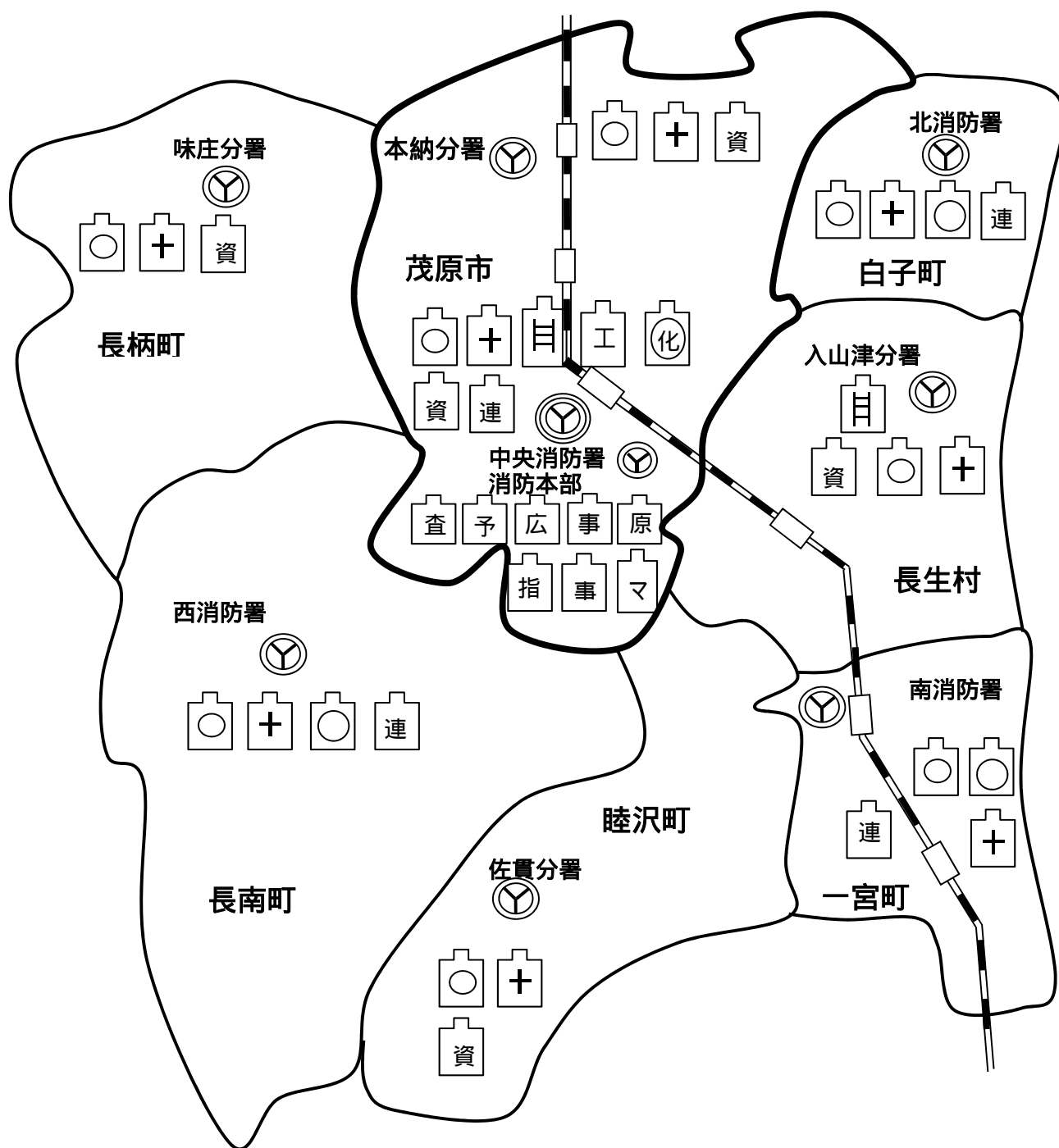
8年	10月	長生郡市広域市町村圏組合消防本部職員委員会設置。
9年	2月	高規格救急車 1 台購入する。
		水槽付ポンプ自動車（救助資機材積載）1 台購入する。
	3月	資機材搬送車 1 台購入する。
	4月	消防職員 12 名採用、実員 208 名となる。
		本納分遣所開所、職員 17 名、水槽付ポンプ自動車 1 台、高規格救急自動車 1 台、資機材搬送車 1 台で発足。
		救急救命士 2 名による高規格救急車運用開始。
	12月	水槽付ポンプ自動車（救助資機材積載）1 台購入し味庄分遣所へ配置。
10年	2月	救急自動車 1 台購入し南消防署へ配置。
	3月	消防長・秋葉 侑氏退任。
	4月	中山泰徳氏（本部次長）消防長に就任。
		消防職員 7 名採用、実員 214 名となる。
11年	3月	救助工作車 型 1 台、中央消防署へ配置。
		高規格救急車 1 台、南消防署へ配置（日本自動車工業会寄贈）。
		消防長・中山泰徳氏退任。
	4月	古山幸雄氏（副参事（兼）警防課長（事））消防長に就任。
12年	1月	高規格救急車 1 台購入し、中央消防署へ配置。
	12月	消防長・古山幸雄氏退任。
		小出篤則氏（本部次長）消防長に就任。
13年	4月	消防職員 4 名採用、実員 214 名となる。
	6月	北消防署を茂原市千沢 842 - 2 から白子町五井 2359 - 1 に新築移転し業務開始。
14年	2月	消防職員の定数条例を改正し、218 名とする。
	3月	消防長・小出篤則氏退任。
	4月	川崎 功氏（副参事（兼）総務課長（事））消防長に就任。
		消防職員 7 名採用、実員 216 名となる。
		味庄分遣所に救急自動車 1 台配置、救急業務を開始する。
	5月	消防本部の組織を改革し、通信指令室を通信指令課に改め 4 課制とする。
15年	1月	高規格救急車 1 台購入し、北消防署へ配置。

15年	3月	消防長・川崎 功氏退任。
	4月	渡邊重雄氏（副参事（兼）中央消防署長（事））消防長に就任。 消防職員 6 名採用、実員 218 名となる。 佐貫分遣所に救急自動車配置、救急業務を開始する。 千葉県広域消防相互応援協定書に基づく火災調査等特別応援実施要綱を締結する。 消防長・渡邊重雄氏退任。
	5月	近藤 直氏（長生郡市広域市町村圏組合副管理者（一宮町長）） 消防長事務取扱に就任。
	9月	消防職員の定数条例を改正し、222 名とする。
16年	2月	救急自動車 2 台購入し、佐貫分遣所、味庄分遣所へ配置。
	3月	消防緊急通信システムを導入し、通信体制の充実を図る。 消防ポンプ自動車 2 台購入し、北消防署、西消防署へ配置。
	4月	組合副管理者・近藤 直氏消防長事務取扱を解く。 白鳥英世氏（本部次長）消防長に就任。 消防職員 7 名採用、実員 222 名となる。
	10月	消防ポンプ自動車 1 台購入し、中央消防署へ配置。
17年	1月	高規格救急自動車 1 台購入し、西消防署へ配置。
	1月	消防ポンプ自動車 1 台購入し、南消防署へ配置。
	3月	消防職員 1 名採用。 消防長・白鳥英世氏退任。
	4月	並木孝司氏（本部次長）消防長に就任。 消防職員 2 名採用、実員 222 名となる。
	12月	防災広報車 1 台購入し、予防課へ配置。
	12月	高規格救急自動車 1 台購入し、中央消防署へ配置。
18年	1月	水槽付ポンプ自動車（ - B 型）購入し、中央消防署へ配置。
	3月	救急自動車 1 台購入し、入山津分遣所へ配置。 消防長・並木孝司氏退任。
	4月	中山正美氏（本部次長）消防長に就任。 消防職員 2 名採用、実員 222 名となる。
	10月	消防職員の定数条例を改正し、232 名とする。

19年	4月	消防職員5名採用、実員224名となる。
	7月	消防職員1名採用。
	10月	高規格救急自動車1台購入し、本納分遣所へ配置。 防災広報車1台購入し、中央消防署へ配置。
	11月	水槽付ポンプ自動車（ - B型）1台購入し、入山津分遣所へ配置。
20年	3月	消防長・中山正美氏退任。
	4月	麻生佳秋氏 {副参事（兼）警防課長（事）} 消防長に就任。 消防職員8名採用、実員226名となる。
	12月	水槽付ポンプ自動車（ - B型）1台購入し、佐貫分遣所へ配置。
21年	1月	資機材搬送車1台購入し、味庄分遣所へ配置。
	2月	高規格救急自動車1台購入し、南消防署へ配置。
	3月	指揮車1台購入し、本部警防課へ配置。 消防長・麻生佳秋氏退任。
	4月	鎗田孝一 {次長（兼）総務課長（事）} 消防長に就任。 消防職員11名採用、実員228名となる。 組織改革により4分遣所を分署に昇格する。
	12月	水槽付ポンプ自動車（ - B型）1台購入し、北消防署へ配置。 高規格救急自動車1台購入し、北消防署へ配置。
22年	2月	長生郡市危険物安全協会より、自動車（ボクシー）1台寄贈され予防課へ配置。
	3月	消防長・鎗田孝一氏退任。
	4月	今関喜久次 {副参事（兼）警防課長（事）} 消防長に就任。 消防職員9名採用、実員229名となる。
	12月	高規格救急自動車1台購入し、中央消防署へ配置。
23年	1月	水槽付ポンプ自動車（ - B型）1台購入し、南消防署へ配置。
	3月	20日 東日本大震災（H23.3.11発生「東北地方太平洋沖地震」）の被災地に緊急消防援助隊千葉県隊第3次派遣隊として、岩手県陸前高田市に2隊8名派遣。
	3月	消防長・今関喜久次氏退任。
	4月	元吉利彦 {副参事（兼）西消防署長（事）} 消防長に就任。 消防職員7名採用、実員230名となる。

23年	4月	5日	緊急消防援助隊千葉県隊第8次派遣隊として、福島県福島市に2隊6名派遣。
		9日	緊急消防援助隊千葉県隊第9次派遣隊として、福島県福島市に2隊6名派遣。
	5月	11日	緊急消防援助隊千葉県隊第14次派遣隊として、福島県福島市に2隊6名派遣。
24年	3月		化学消防ポンプ自動車（化学型）1台購入し、中央消防署へ配置。
	4月		消防職員10名採用、実員232名となる。

車両配置図



- | | | | | | | | | | | | | | |
|-----|-------|-----|-------|-----|-----|-----|-----|-----|-----|-----|-----|--------|--------|
| 自 | 工 | 化 | ○ | + | 査 | 予 | 広 | 事 | 原 | 指 | 連 | マ | 資 |
| 梯子車 | 救助工作車 | 化学車 | 水ポンプ車 | 救急車 | 査察車 | 予防車 | 広報車 | 事務車 | 原調車 | 指揮車 | 連絡車 | マイクロバス | 資機材搬送車 |

長生郡市広域市町村圏組合規模

平成24年4月1日現在

区分 構成市町村	面積 K m ²	住民基本台帳	
		人口	世帯数
合計	326.98	156,304	62,160
茂原市	100.01	92,129	38,103
一宮町	23.02	12,459	4,887
睦沢町	35.59	7,433	2,624
長生村	28.32	14,900	5,628
白子町	27.46	12,380	4,792
長柄町	47.20	7,812	2,925
長南町	65.38	9,191	3,201

構成市町村一般会計予算と消防予算

各年度当初予算額

区分 年度別	構成市町村 予算額合計 (千円)	消防予算額 (千円)	消防予算 額の比率 (%)	常備 消防費 (千円)	非常備 消防費 (千円)	消防 施設費 (千円)	負担	
							一世帯 当り (円)	一人当り (円)
21年	44,903,000	2,216,467	4.9	1,970,004	114,111	132,352	36,276	13,872
22年	46,460,000	2,317,082	5.0	1,984,664	114,281	218,137	37,629	14,588
23年	49,675,000	2,585,933	5.2	2,046,807	111,946	427,180	41,605	16,368
24年	47,814,000	2,536,002	5.3	2,020,133	113,486	402,383	40,797	16,224
24年度 当初予 算額内 訳	茂原市 25,750,000 千円 一宮町 3,639,000 千円 睦沢町 2,850,000 千円	長生村 4,401,000 千円 白子町 3,990,000 千円 長柄町 3,004,000 千円	長南町 4,180,000 千円 合計 47,814,000 千円					

長生郡市広域市町村圏組合の 一般会計予算と消防予算の比率

各年度当初予算額

区分 年度別	組合予算額	消防予算額の比率
	(千円)	(%)
21年	6,129,860	36.1
22年	5,834,050	39.7
23年	5,826,320	44.3
24年	5,537,300	45.7

庁 舎 の 現 況

区 分	所 在 地	設置年月日	構 造	建設延面積	敷地面積
消 防 本 部 中央 消 防 署	茂原市茂原 598	昭和 46.5.31	鉄筋コンクリート 3階建	1,122.00 m ²	2,180.61 m ² (借地)
北 消 防 署	白子町五井 2359 - 1	平成 13.5.21	鉄骨耐火造 一部3階建	967.44 m ²	1,563.00 m ²
南 消 防 署	一宮町一宮 8664	昭和 47.3.31	鉄筋コンクリート 2階建	241.95 m ²	1,217.02 m ²
西 消 防 署	長南町千田 495-2	"	"	241.68 m ²	941.52 m ²
本 納 分 署	茂原市本納 2149-1	平成 9.3.27	2階建	821.81 m ²	2,107.00 m ²
入 山 津 分 署	長生村入山津 14-740	昭和 57.4.1	1階建	208.89 m ²	1,470.00 m ²
味 庄 分 署	長柄町味庄 21-1	昭和 58.4.1	"	208.89 m ²	2,050.00 m ²
佐 貫 分 署	睦沢町佐貫 1061-6	昭和 59.4.1	"	208.89 m ²	968.00 m ²

職 員 の 定 数 改 正 経 過

条例改正日(適用日)	定 数	条例改正日(適用日)	定 数
昭和 46 年 4 月 1 日	87	" 57 年 4 月 1 日	150
" 47 年 4 月 1 日	93	" 58 年 4 月 1 日	162
" 48 年 2 月 26 日	100	" 60 年 4 月 1 日	170
" 49 年 3 月 15 日	106	平成 3 年 8 月 27 日	175
" 50 年 4 月 1 日	112	" 4 年 9 月 1 日	200
" 53 年 4 月 1 日	118	" 8 年 8 月 16 日	214
" 54 年 4 月 1 日	124	" 14 年 2 月 21 日	218
" 55 年 3 月 18 日	133	" 15 年 9 月 1 日	222
" 56 年 4 月 1 日	139	" 18 年 10 月 1 日	232

職 員 の 配 置

平成24年4月1日現在

階級別		正監	監	司令長	司令	司令補	士長	副士長	消防士	その他の職員	計
本 部	消 防 長	1									1
	次 長		1								1
	総 務 課			1	2	2	2			1	8
	予 防 課			1	2	1	2		1		7
	警 防 課			2	1	2	1	1			7
	通 信 指 令 課			3	3		4				10
署 ・ 分 署	中 央 消 防 署		1	3	7	8	14	2	18		53
	北 消 防 署			2	5	3	5		8		23
	南 消 防 署			2	5	3	5	1	7		23
	西 消 防 署			2	6	3	5	1	7		24
	本 納 分 署			1	4	3	5	2	4		19
	入 山 津 分 署			1	3	5	6		4		19
	佐 貫 分 署			1	3	5	5	1	4		19
	味 庄 分 署			1	3	4	6	1	4		19
計	1	2	20	44	39	60	9	57	1	233	

職 員 の 勤 続 年 数

平成24年4月1日現在

階級別		正監	監	司令長	司令	司令補	士長	副士長	消防士	その他の職員	計
年数別											
5 年 未 満									47	1	48
5年以上～10年未満							6	7	10		23
10年以上～15年未満							18	2			20
15年以上～20年未満						11	36				47
20年以上～25年未満						16					16
25年以上～30年未満					4	11					15
30年以上～35年未満				1	30	1					32
35 年 以 上		1	2	19	10						32
計		1	2	20	44	39	60	9	57	1	233

職 員 の 年 齢

平成24年4月1日現在

階級 年齢	正監	監	司令長	司令	司令補	士長	副士長	消防士	その他の職員	計
18								3		3
19								2		2
20								5		5
21								3		3
22								2		2
23								5		5
24								7		7
25								6		6
26							1	11		12
27							3	6		9
28						2	1	5		8
29						3		2		5
30						1	2			3
31							1			1
32						3				3
33						10	1		1	12
34						9				9
35						8				8
36					2	11				13
37					3	2				5
38					7	5				12
39					4	1				5
40					2	4				6
41					3	1				4
42										0
43					7					7
44					2					2
45										0
46					1					1
47					7					7
48				6	1					7
49				7						7
50				6						6
51				5						5
52				4						4
53				2						2
54			1	4						5
55			2	3						5
56			3	5						8
57		1	4	2						7
58			7							7
59	1	1	3							5
計	1	2	20	44	39	60	9	57	1	233

消防学校及び主な研修

(平成24年4月1日現在)

区分		年度別	現員における 修了者延人数	平成20年度	平成21年度	平成22年度	平成23年度	
消防 大学 校	警 防 科		2	0	0	0	0	
	救 助 科		6	0	0	0	0	
	救 急 科		0	0	0	0	0	
	予 防 科		2	0	0	0	0	
	火 災 調 査 科		1	0	0	0	0	
	新 任 教 官 科		1	0	0	0	0	
	幹 部 科		1	0	0		1	
	本 科		1	0	0	0	0	
	危 機 管 理 講 習		1	0	0	0	0	
県 消 防 学 校	初 任 科		221	7	12	9	7	
	特 殊 災 害 科		4	0	0	1	1	
	予 防 査 察 科		4	1	0	1	1	
	火 災 調 査 科		9	0	1	0	1	
	救 急 科		65	6	6	9	2	
	救 助 科		40	1	1	2	2	
	中 級 幹 部 科		1	0	0	1	0	
	訓 練 指 導 科		42	2	2	2	0	
	はしご自動車等講習会		54	2	2	4	2	
	薬 剤 投 与 講 習		7	0	2	3	0	
	気 管 挿 管 ・ 薬 剤 投 与 講 習		8	2	2	3	0	
	予 防 課 程		6	0	0	0	0	
	危 険 物 科		2	0	0	0	0	
	査 察 課 程		3	0	0	0	0	
	警 防 課 程		8	0	0	0	0	
	水 難 救 助 課 程		2	0	0	0	0	
	救 急 課 程		45	0	0	0	0	
	救 急 課 程		36	0	0	0	0	
	初 級 幹 部 科		2	0	0	0	0	
	幹 部 特 別 研 修 科		6	0	0	0	0	
気 管 挿 管 講 習		4	0	0	0	0		
そ の 他	救 急 救 命 士 研 修 所		23	1	1	1	1	
	薬 剤 投 与 追 加 講 習		3	1	0	0	0	
	市 町 村 圏 組 合	新 規 採 用		133	10	8	7	11
		初 級 職 員 研 修		142	5	7	6	14
		中 級 職 員 研 修		143	6	9	5	4
		係 長 研 修 (JST)		94	7	4	5	0
	県 自 治 専 門 校 研 修		13	0	0	0	3	

現在実施していない。

職員各種資格取得状況

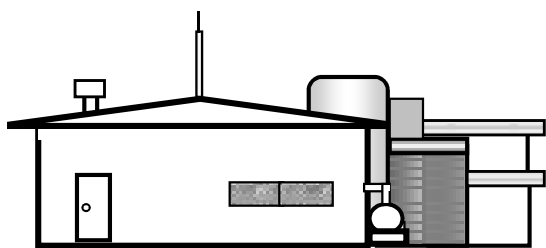
(平成24年4月1日現在)

階級 種別	消防司令長 以上	消防 司令	消防 司令補	消防 士長	消防 副士長	消防士	合計
大型自動車運転免許	13	23	30	49	8	27	150
中型自動車運転免許	4	11	3	4		2	24
普通自動車運転免許	5	8	7	5	1	28	54
大型特殊運転免許	3	7	4	1	1	1	17
けん引運転免許		1	2	2			5
小型船舶操縦士		4	7	3		2	16
陸上特殊無線技士	6	21	37	56	9	45	174
乙種危険物取扱者 (1～6類)	1		4	22	9	45	81
消防設備士乙6種			1				1
予防技術資格者	4	5	5	3			17
ガス溶接技能講習	1	8	12	3	1	4	29
アーク溶接技能講習	1	4	7	1	1	4	18
クレーン免許					1	1	2
小型移動式クレーン講習	1	3	6	12	3	3	28
玉掛技能講習	1	2	4	10	3	5	25
第2種酸素欠乏危険作 業主任者		3	1	2	2	1	9
第2種酸素欠乏危険作 業特別講習	1			1			2
電気工事士(1,2種)		2				1	3
小型ボイラー技士小型		1	3			2	6
衛生管理者						1	1
救急救命士	1	9	7	8	1	6	32
特定化学物質作業主任者	1	4	1	4		5	15
有機溶剤作業主任者		2		2	1	6	11

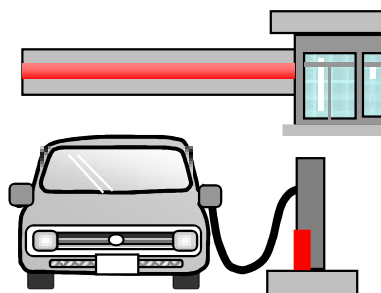
予防

危険物製造所等の総数

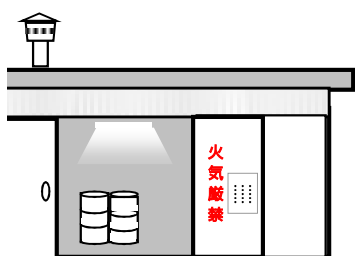
平成24年1月1日現在



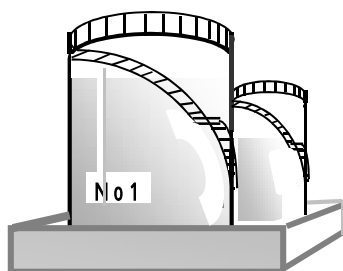
製造所 (18)



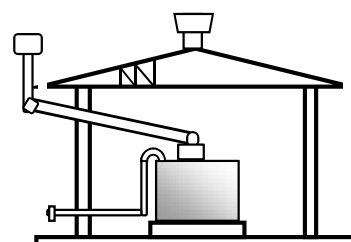
給油取扱所 (107)



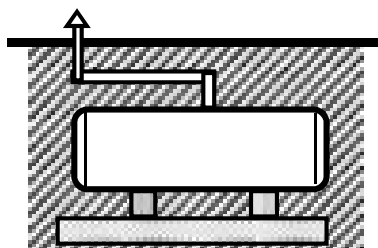
屋内貯蔵所 (98)



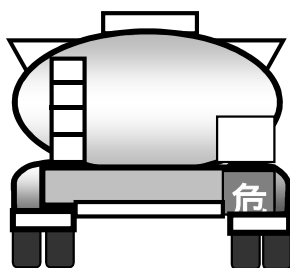
屋外タンク貯蔵所 (144)



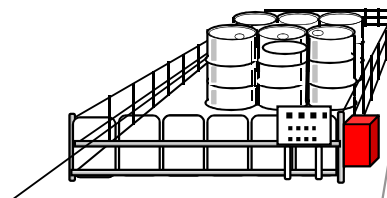
屋内タンク貯蔵所 (5)



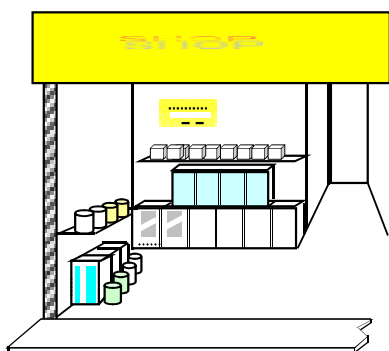
地下タンク貯蔵所 (76)



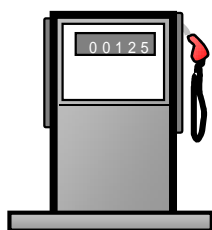
移動タンク貯蔵所 (54)



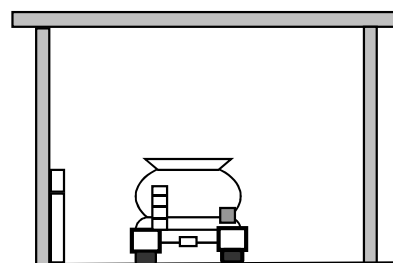
屋外貯蔵所 (16)



販売取扱所 (0)



簡易タンク貯蔵所 (1)



一般取扱所 (91)

危険物製造所の設置状況

平成24年1月1日現在

区分		年度別		19	20	21	22	23	現計
		19	20	21	22	23			
製造所		(2)	1	1	2	1			18
貯蔵所	屋内貯蔵所	2 (3)	2	1 (2)	6 (1)	1			98
	屋外タンク貯蔵所	(9)	1 (2)	3 (1)	2 (2)	1 (5)			144
	屋内タンク貯蔵所				0 (1)	1			5
	地下タンク貯蔵所	1 (6)	0 (2)	0 (3)	0 (3)	(9)			76
	簡易タンク貯蔵所								1
	移動タンク貯蔵所	3 (6)	4 (19)	4 (5)	0 (3)	2 (2)			54
	屋外貯蔵所	1 (2)		1	4 (1)				16
取扱所	給油取扱所	5 (9)	0 (6)	1 (8)	0 (7)	(7)			107
	販売取扱所								
	一般取扱所	2 (4)	1 (4)	1 (4)	0 (1)	1 (6)			91
計		14 (41)	9 (33)	12 (23)	14 (19)	7 (29)			610

()内は廃止数

危険物施設の許可及び完成検査数

区分		処理種別		許可		完成検査		廃止	水張	水圧
		設置	変更	設置	変更					
製造所		1	11	1	9	0	1	0		
貯蔵所	屋内貯蔵所	1	0	1	0	0	0	0		
	屋外タンク貯蔵所	3	0	1	0	5	0	0		
	屋内タンク貯蔵所	1	0	1	0	0	0	0		
	地下タンク貯蔵所	0	0	0	0	9	0	0		
	簡易タンク貯蔵所	0	0	0	0	0	0	0		
	移動タンク貯蔵所	2	1	2	1	2	0	0		
	屋外貯蔵所	0	0	0	0	0	0	0		
取扱所	給油取扱所	0	12	0	11	7	0	6		
	販売取扱所	0	0	0	0	0	0	0		
	一般取扱所	3	7	1	7	6	0	0		
計		11	31	7	28	29	1	6		

市町村別危険物製造所等の設置状況

平成24年1月1日現在

		茂原市	一宮町	睦沢町	長生村	白子町	長柄町	長南町	合計
製 造 所		13	0	0	1	0	2	2	18
貯 蔵 所	屋内貯蔵所	69	0	2	9	5	5	8	98
	屋外タンク貯蔵	90	5	3	7	11	7	21	144
	屋内タンク貯蔵	1	2	0	0	0	2	0	5
	地下タンク貯蔵	34	9	6	6	3	15	3	76
	簡易タンク貯蔵	1	0	0	0	0	0	0	1
	移動タンク貯蔵	29	2	1	2	5	15	0	54
	屋外貯蔵所	7	1	0	1	2	5	0	16
小 計		244	19	12	26	26	51	34	412
取 扱 所	給油取扱所	55	4	6	9	9	11	13	107
	販売取扱所	0	0	0	0	0	0	0	0
	一般取扱所	49	8	0	8	5	11	10	91
小 計		104	12	6	17	14	22	23	198
合 計		348	31	18	43	40	73	57	610

各種届出事務件数

平成23年

種別	防火管理者選任解任届	消防計画書	消防用設備等の点検結果報告書	防火対象物使用開始届	火気使用設備等の設置届	変・発・蓄電池設備設置届	少量危険物の貯蔵・取扱い届	液化石油ガス貯蔵届	水素ガス気球の設置届	火災とまぎらわしい揚煙届	煙火の打上げ又は仕掛けの届	催物開催催届	水道断滅衰届	道路路工事届	罹災証明
1	12	14	55	2	1	0	0	0	0	46	12	0	0	23	4
2	15	14	63	8	0	5	2	1	0	11	6	0	0	31	3
3	10	13	79	7	1	4	1	1	0	8	2	0	0	10	0
4	15	33	62	5	0	3	1	0	0	4	3	0	0	7	2
5	22	24	50	6	1	1	2	2	0	0	16	0	0	4	7
6	18	22	46	8	6	6	8	1	0	4	8	0	0	12	1
7	14	12	79	5	2	3	2	3	0	5	9	0	0	10	1
8	14	14	51	11	3	4	1	3	0	0	13	1	0	26	2
9	12	13	38	5	2	1	1	0	0	0	43	0	0	20	7
10	18	18	41	9	3	2	1	1	0	3	19	0	0	17	1
11	13	11	56	3	1	2	0	1	0	3	3	0	1	14	2
12	9	12	49	2	2	2	0	2	0	17	10	1	0	15	2
計	172	200	669	71	22	33	19	15	0	101	144	2	1	189	32

防火対象物の現況(市町村別)

平成24年1月1日現在

令別表項		市町村名	茂原市	一宮町	睦沢町	長生村	白子町	長柄町	長南町	計
1	イ	劇場・映画館・演芸場等	4	2	0	0	0	0	0	6
	ロ	公会堂又は集会場	28	2	5	5	7	6	3	56
2	イ	キャバレー・カフェー・ナイトクラブの類	0	0	0	0	0	0	0	0
	ロ	遊技場又はダンスホール	24	1		2	2	0	1	35
	ハ	性風俗関連特殊営業を営む店舗	0	0	0	0	0	0	0	0
	ニ	カラオケボックス・インターネットカフェ等	6	0	0	0	0	0	0	6
3	イ	待合・料理店の類	10	2	0	0	0	1	0	13
	ロ	飲食店	89	6	2	4	8	1	3	113
4		百貨店・マーケット	201	30	6	18	10	16	8	289
5	イ	旅館・ホテル又は宿泊所	20	37	4	18	71	14	4	168
	ロ	寄宿舎・下宿又は共同住宅	398	53	0	4	9	10	2	476
6	イ	病院・診療所又は助産所	61	5	2	2	4	3	4	81
	ロ	養老施設・救護施設・入所施設等	22	6	5	5	6	3	5	52
	ハ	老人サービスセンター・保育所等	32	5	4	3	3	2	1	50
	ニ	幼稚園・特別支援学校	11	1	0	0	0	1	2	15
7		小・中・高・大・各種学校	90	12	9	20	14	14	14	173
8		図書館・博物館・美術館	3	0	1	0	0	0	0	4
9	イ	公衆浴場のうち蒸気浴場・熱気浴場 その他これらに類するもの	1	0	0	0	0	0	0	1
	ロ	イに掲げる公衆浴場以外の公衆浴場	4	1	0	0	1	0	0	6
10		車両の停車場等	1	0	0	0	0	0	0	1
11		神社・寺院・教会	18	3	0	2	0	0	2	25
12	イ	工場・作業場	224	16	25	27	22	44	60	418
	ロ	映画スタジオ又はテレビスタジオ	1	0	0	0	0	0	0	1
13	イ	自動車車庫又は駐車場	7	0	0	0	0	0	0	7
	ロ	飛行機等の格納庫	0	0	0	0	0	0	0	0
14		倉庫	94	6	4	20	9	24	9	166
15		前各項に該当しない事業所	155	25	10	17	16	19	24	266
16	イ	特定防火対象物の在する複合用途	141	17	1	7	5	12	2	185
	ロ	上記以外の複合用途対象物	28	2	0	2	2	2	0	36
17		重要文化財等の建造物	0	0	1	0	0	0	1	2
18		延長50m以上のアーケード	0	0	0	0	0	0	0	0
計			1,673	232	79	156	189	172	145	2,651

中高層建築物の現況(令別表項別)

平成24年1月1日現在

令別表項		階数					計	
		3階	4階	5階	6階	7階以上		
1	イ	劇場・映画館・演芸場等	2	0	0	0	0	2
	ロ	公会堂又は集会場	3	3	0	0	0	6
2	イ	キャバレー・カフェー・ナイトクラブの類	0	0	0	0	0	0
	ロ	遊技場又はダンスホール	2	0	0	0	0	2
	ハ	性風俗関連特殊営業を営む店舗	0	0	0	0	0	0
	ニ	カラオケボックス・インターネットカフェ等	2	0	0	0	0	2
3	イ	待合・料理店の類	3	0	0	0	0	3
	ロ	飲食店	6	0	0	0	0	6
4		百貨店・マーケット	13	4	1	0	0	18
5	イ	旅館・ホテル又は宿泊所	22	7	6	9	8	52
	ロ	寄宿舎・下宿又は共同住宅	84	41	8	2	18	153
6	イ	病院・診療所又は助産所	11	7	7	2	1	28
	ロ	養老施設・救護施設・入所施設等	9	1	1	0	0	10
	ハ	老人サービスセンター・保育所等	0	0	0	0	0	0
	ニ	幼稚園・特別支援学校	4	0	0	0	0	4
7		小・中・高・大・各種学校	44	9	2	0	0	55
8		図書館・博物館・美術館	0	0	0	0	0	0
9	イ	公衆浴場のうち蒸気浴場・熱気浴場 その他これらに類するもの	0	0	0	0	0	0
	ロ	イに掲げる公衆浴場以外の公衆浴場	1	0	0	0	0	1
10		車両の停車場等	0	0	0	0	0	0
11		神社・寺院・教会	0	0	0	0	0	0
12	イ	工場・作業場	24	6	6	2	2	40
	ロ	映画スタジオ又はテレビスタジオ	0	0	0	0	0	0
13	イ	自動車車庫又は駐車場	0	1	0	1	0	2
	ロ	飛行機等の格納庫	0	0	0	0	0	0
14		倉庫	5	0	6	0	0	11
15		前各項に該当しない事業所	32	11	15	2	2	62
16	イ	特定防火対象物の在する複合用途	47	25	4	7	4	87
	ロ	上記以外の複合用途対象物	10	2	0	3	0	15
17		重要文化財等の建造物	0	0	0	0	0	0
18		延長50m以上のアーケード	0	0	0	0	0	0
計			324	117	56	28	35	559

中高層建築物の状況(市町村別)

平成24年1月1日現在

階数	市町村別								合計
	茂原市	一宮町	睦沢町	長生村	白子町	長柄町	長南町		
3階	235	40	6	8	17	8	10	324	
4階	90	13	1	3	2	4	4	117	
5階	46	2	0	0	4	3	1	56	
6階	17	2	0	0	8	1	0	28	
7階	6	0	0	0	2	0	0	8	
8階	7	0	0	0	2	0	0	9	
9階	2	0	0	0	1	1	0	4	
10階以上	5	2	0	0	5	1	0	13	
計	408	59	7	11	41	18	15	559	

用途地域別建築同意数

平成23年

用途地域別	月別												計
	1	2	3	4	5	6	7	8	9	10	11	12	
第一住	0	2	7	2	3	5	2	3	2	3	1	3	33
第二住	0	1	0	0	0	0	1	0	0	0	0	0	2
住居	0	0	0	0	0	0	0	0	0	0	0	0	0
商業	1	0	0	0	0	1	1	0	0	1	1	2	7
近商	0	0	0	0	0	2	0	0	0	0	0	2	4
準工業	0	1	0	0	0	1	0	0	1	0	1	0	4
工業	2	2	1	0	3	1	1	1	1	0	0	1	13
工業専	0	0	0	0	0	0	0	0	0	0	0	0	0
一種低住	0	0	0	0	0	2	0	0	0	0	0	0	2
一種中高住	1	1	0	1	1	0	1	0	0	0	0	1	6
二種中高住	0	0	0	0	0	0	1	0	0	0	0	0	1
準住居	0	0	0	2	0	0	0	0	0	0	0	0	2
指定無	6	10	12	10	4	10	5	8	6	5	5	14	95
同意件数	10	17	20	15	11	22	12	12	10	9	8	23	169

予 防 査 察 件 数

令別表項		年度別		
		21年度	22年度	23年度
1	イ 劇場・映画館・演芸場等	1	1	0
	ロ 公会堂又は集会場	8	11	6
2	イ キャバレー・カフェー・ナイトクラブの類	0	0	0
	ロ 遊技場又はダンスホール	22	15	0
	ハ 性風俗関連特殊営業を営む店舗	0	0	0
	ニ カラオケボックス・インターネットカフェ等	3	2	2
3	イ 待合・料理店の類	0	0	3
	ロ 飲食店	8	22	23
4	百貨店・マーケット	50	66	63
5	イ 旅館・ホテル又は宿泊所	29	48	32
	ロ 寄宿舍・下宿又は共同住宅	0	0	2
6	イ 病院・診療所又は助産所	0	4	0
	ロ 養老施設・救護施設・入所施設等	16	18	13
	ハ 老人サービスセンター・保育所等	13	9	1
	ニ 幼稚園・特別支援学校	0	0	0
7	小・中・高・大・各種学校	3	0	0
8	図書館・博物館・美術館	1	2	0
9	イ 公衆浴場のうち蒸気浴場・熱気浴場 その他これらに類するもの	0	0	0
	ロ イに掲げる公衆浴場以外の公衆浴場	0	0	0
10	車両の停車場等	0	1	0
11	神社・寺院・教会	0	0	0
12	イ 工場・作業場	7	7	1
	ロ 映画スタジオ又はテレビスタジオ	0	0	0
13	イ 自動車車庫又は駐車場	1	0	0
	ロ 飛行機等の格納庫	0	0	0
14	倉庫	1	2	0
15	前各項に該当しない事業所	22	6	2
16	イ 特定防火対象物の在する複合用途	8	10	2
	ロ 上記以外の複合用途対象物	0	1	0
17	重要文化財等の建造物	0	0	0
18	延長50m以上のアーケード	0	0	0
	一般住宅	146	380	295
	車両査察(危険物車両)	33	29	33
	計	445	634	478

月別確認同意件数

平成23年

月別	件数	受 付 件 数			同意件数
		建築物	許可申請	仮使用	(許・昇・仮を含む)
1		10	0	0	10
2		17	0	0	17
3		20	0	0	20
4		15	0	0	15
5		11	1	0	12
6		22	4	0	26
7		12	2	1	15
8		12	0	0	12
9		10	0	0	10
10		9	0	0	9
11		8	2	0	10
12		23	0	0	23
計		169	9	1	179

建築工事種別数

平成23年

月別	種別	新築	増築	改築	移転	用途変更	模様替	計
		1	10	0	0	0	0	0
2	14	2	0	0	0	1	0	17
3	14	6	0	0	0	0	0	20
4	10	4	0	0	0	1	0	15
5	8	3	0	0	0	0	0	11
6	14	6	0	0	0	2	0	22
7	12	0	0	0	0	0	0	12
8	7	4	0	0	0	1	0	12
9	6	4	0	0	0	0	0	10
10	6	3	0	0	0	0	0	9
11	6	2	0	0	0	0	0	8
12	14	9	0	0	0	0	0	23
計		121	43	0	0	5	0	169

用途別建築事務取扱数

平成23年

防火対象物		件数
1	イ 劇場・映画館・演芸場等	0
	ロ 公会堂又は集会場	5
2	イ キャバレー・カフェー・ナイトクラブの類	0
	ロ 遊技場又はダンスホール	1
	ハ 性風俗関連特殊営業を営む店舗等	0
	ニ カラオケボックス等	1
3	イ 待合・料理店の類	0
	ロ 飲食店	5
4	百貨店・マーケット	9
5	イ 旅館・ホテル又は宿泊所	0
	ロ 寄宿舍・下宿又は共同住宅	6
6	イ 病院・診療所又は助産所	3
	ロ 養老施設・救護施設・入所施設等	3
	ハ 老人サービスセンター・保育所等	6
	ニ 幼稚園・特別支援学校	0
7	小・中・高・大・各種学校	5
8	図書館・博物館・美術館	0
9	イ 公衆浴場のうち蒸気浴場・熱気浴場 その他これらに類するもの	0
	ロ イに掲げる公衆浴場以外の公衆浴場	0
10	車両の停車場等	0
11	神社・寺院・教会	2
12	イ 工場・作業場	10
	ロ 映画スタジオ又はテレビスタジオ	0
13	イ 自動車車庫又は駐車場	3
	ロ 飛行機等の格納庫	0
14	倉庫	15
15	前各項に該当しない事業所	38
16	イ 特定防火対象物の在する複合用途	7
	ロ 上記以外の複合用途対象物	2
	専用住宅	0
	併用住宅	0
	その他	48
計		169

敬防

車 両 配 置 状 況

平成24年4月1日現在

区分	種 類	名 称	車 名	年式	排気量	メーカー	規 格
消 防 本 部	査 察 車	予 防 1	日 産	13	1490		
	防 災 広 報 車	" 2	トヨタ	17	1490		
	事 務 車	" 3	トヨタ	23	1980		
	事 務 車		トヨタ	12	1490		
	原 調 車		ホンダ	13	1990		
	指 令 車	消 防 長 車	トヨタ	15	2990		
	救急普及啓発車		トヨタ	13	1990		
	マイクロバス		日 野	7	3839		
	救 急 予 備 車		トヨタ	15	3370		高 規 格
	指 揮 車	長 広 指 揮 1	日 産	21	2480		
中 央 消 防 署	化 学 車	長 広 化 学 1	日 野	24	6400	モ リ タ	化 学 型
	ポ ン プ 車	長 広 中 央 3	日 野	16	4000	モ リ タ	C D - I 型
	梯 子 車	長 広 梯 子 2	日 野	3	17230	森 田 ポ ン プ	3 8 m 級
	救 助 工 作 車	長 広 救 助 1	日 野	11	7960	モ リ タ	型
	救 急 車	長 広 中 央 救 急 1	日 産	22	3490		高 規 格
	資 機 材 搬 送 車		日 産	8	4330		
	防 災 広 報 車		日 産	19	1490		
北 消 防 署	水 槽 付 ポ ン プ 車	長 広 北 1	日 野	21	6400	ネ イ チ ャ ー	水 B 型
	ポ ン プ 車	" 2	三 菱	16	5249	G M い ち は ら	C D - I 型
	救 急 車	長 広 北 救 急 1	トヨタ	21	2700		高 規 格
	連 絡 車		トヨタ	5	1450		
南 消 防 署	水 槽 付 ポ ン プ 車	長 広 南 1	日 野	23	6400	森 田 ポ ン プ	水 B 型
	ポ ン プ 車	" 2	日 野	17	4000	モ リ タ	C D - I 型
	救 急 車	長 広 南 救 急 1	日 産	21	3490		高 規 格
	連 絡 車		トヨタ	5	1450		
西 消 防 署	水 槽 付 ポ ン プ 車	長 広 西 1	日 野	9	7960	森 田 ポ ン プ	水 型
	ポ ン プ 車	" 2	三 菱	16	5249	モ リ タ	C D - I 型
	救 急 車	長 広 西 救 急 1	日 産	17	3490		高 規 格
	連 絡 車		トヨタ	4	1450		
本 納 分 署	水 槽 付 ポ ン プ 車	長 広 中 央 1	日 野	18	6400	モ リ タ	水 B 型
	救 急 車	本 納 救 急 1	日 産	19	3500		高 規 格
	資 機 材 搬 送 車		日 産	9	2660		
	水 槽 付 ポ ン プ 車	予 備 車	日 野	9	7960	森 田 ポ ン プ	水 型
入 分 山 津 署	水 槽 付 ポ ン プ 車	入 山 津 1	日 野	19	6400	森 田 ポ ン プ	水 B 型
	梯 子 車	長 広 梯 子 1	日 野	8	20780	森 田 ポ ン プ	3 0 m 級
	救 急 車	入 山 津 救 急 1	トヨタ	18	3370		2 B 型
	資 機 材 搬 送 車		トヨタ	6	1990		
味 分 庄 署	水 槽 付 ポ ン プ 車	味 庄 1	日 野	15	7960	森 田 ポ ン プ	水 型
	救 急 車	味 庄 救 急 1	トヨタ	16	3370		2 B 型
	資 機 材 搬 送 車		トヨタ	21	1990		
佐 分 貫 署	水 槽 付 ポ ン プ 車	佐 貫 1	日 野	20	6400	ネ イ チ ャ ー	水 B 型
	救 急 車	佐 貫 救 急 1	トヨタ	16	3370		2 B 型
	資 機 材 搬 送 車		日 産	7	2660		

消 防 機 器 等 配 置 状 況

平成24年4月1日現在

機 器 名		計	所 属 別 保 有 数								
			本 部	中 央 消 防 署	北 消 防 署	南 消 防 署	西 消 防 署	本 納 分 署	入 山 津 分 署	味 庄 分 署	佐 貫 分 署
呼 吸 器	空気呼吸器	80	0	18	12	14	8	12	8	4	4
	空気呼吸器用ボンベ	242	9	81	26	31	23	28	20	12	12
	高圧空気圧縮器	1	0	1	0	0	0	0	0	0	0
	簡易呼吸器	2	0	2	0	0	0	0	0	0	0
測 定 機 器	超音波厚さ計	1	1	0	0	0	0	0	0	0	0
	電磁式膜厚計	1	1	0	0	0	0	0	0	0	0
	ガス測定器（1成分）	1	1	0	0	0	0	0	0	0	0
	ガス測定器（4成分）	9	0	2	1	1	1	1	1	1	1
	有毒ガス検知測定器	1	0	1	0	0	0	0	0	0	0
	酸素濃度測定器	1	0	1	0	0	0	0	0	0	0
	放射線測定器	1	0	1	0	0	0	0	0	0	0
救 助 用 機 器	救命ボート	13	0	3	2	2	2	1	1	1	1
	救命胴衣	86	0	32	12	8	8	10	6	5	5
	水中投光器	3	0	3	0	0	0	0	0	0	0
	救命浮環	7	0	2	1	1	1	1	1	0	0
	大型油圧切断機	1	0	1	0	0	0	0	0	0	0
	油圧ジャッキ	5	0	1	1	1	1	1	0	0	0
	油圧スプレッダー	5	0	1	1	1	1	1	0	0	0
	可搬ウインチ	7	0	1	2	1	1	1	0	1	0
	マット型空気ジャッキ	1	0	1	0	0	0	0	0	0	0
	大型油圧スプレッダー	1	0	1	0	0	0	0	0	0	0
	油圧切断機	5	0	1	1	1	1	1	0	0	0
	空気式救助マット	5	0	1	1	1	1	1	0	0	0
	空気鋸	5	0	1	1	1	1	1	0	0	0
	エンジンカッター	10	0	3	1	1	1	1	1	1	1
	ガス溶断機	4	0	0	1	1	1	1	0	0	0
	チェンソー	15	0	4	2	3	2	1	1	1	1
	万能斧	23	0	5	2	4	4	3	3	1	1
	削岩機	5	0	1	1	1	1	1	0	0	0
	ハンマードリル	4	0	1	0	1	1	1	0	0	0
	ファイバースコープ	1	0	1	0	0	0	0	0	0	0
救命索発射銃	1	0	1	0	0	0	0	0	0	0	
機 器	耐電手袋	53	0	16	7	7	7	4	4	4	4
	耐電衣	2	0	2	0	0	0	0	0	0	0
	耐電ズボン	2	0	2	0	0	0	0	0	0	0
	耐電長靴	2	0	2	0	0	0	0	0	0	0
	化学防護服	7	0	7	0	0	0	0	0	0	0
	陽圧式化学防護服	4	0	4	0	0	0		0	0	0
	耐熱服	2	0	2	0	0	0	0	0	0	0
	サバイバースリング	4	0	1	0	1	1	1	0	0	0
	かぎ付はしご	11	0	3	2	1	1	1	2	0	1
	三連はしご	7	0	3	2	0	0	0	1	0	1
防毒マスク	58	3	10	7	7	7	6	6	6	6	

機 器 名		計	所 属 別 保 有 数								
			本 部	中 央 消 防 署	北 消 防 署	南 消 防 署	西 消 防 署	本 納 分 署	入 山 津 分 署	味 庄 分 署	佐 貫 分 署
救 助 用 機 器	金属製折りたたみはしご	6	0	2	1	1	1	1	0	0	0
	携帯警報機	11	0	5	2	2	2	0	0	0	0
	バスケット型担架	3	0	2	0	0	0	1	0	0	0
	緩降機	4	0	2	0	1	1	0	0	0	0
	ロープ登降機	4	0	4	0	0	0	0	0	0	0
	マンホール救助器具	1	0	1	0	0	0	0	0	0	0
	チェーンブロック	1	0	1	0	0	0	0	0	0	0
	送排風機	2	0	2	0	0	0	0	0	0	0
そ の 他	発電機	25	1	5	4	3	3	2	3	2	2
	投光機	26	1	8	3	3	4	2	2	1	2
	携帯拡声器	29	1	5	5	5	4	3	3	2	1
	携帯無線機	38	6	9	3	3	3	4	4	3	3
	ホース(65mm)	554	0	136	71	73	78	59	58	33	46
	ホース(50mm)	598	0	121	95	78	80	63	64	52	45
	小型ポンプ	3	0	1	0	1	0	0	0	0	1
	コンプレッサー	8	0	1	1	1	1	1	1	1	1
	二連はしご	7	0	2	1	0	2	2	0	0	0
	エアテント	1	1	0	0	0	0	0	0	0	0

応急手当等の普及状況

内容 年別	上級救命講習		普通救命講習		普通救命講習		救急実技指導		講 話	
	実施回数	参加人員	実施回数	参加人員	実施回数	参加人員	実施回数	参加人員	実施回数	参加人員
21年	-	-	110	2,480	15	164	60	1,688	2	75
22年	-	-	58	907	2	16	42	1,006	1	80
23年	-	-	56	990	6	76	62	1,395	1	25

消防水利の現況

平成24年4月1日現在

種 別 地区別	消火栓	消火栓 簡 易 (50mm)	自然水圧 消 火 栓	貯 水 槽		
				40m ³ 以上	20m ³ 以上 40m ³ 未満	20m ³ 未満
合 計	2,095	54	27	416 (43) <13>	227 (9)	270
中央消防署 茂原市	706	0	0	127 (36) <8>	58	96
本納分署 本納地区	273	0	5	51 (12) <3>	17 (4)	26
北消防署 白子町	186	0	0	15 (3)	3	33
入山津分署 長生村	218	0	0	22 (6)	84	30
南消防署 一宮町	253	0	0	17 (1)	12 (2)	22
佐貫分署 睦沢町	114	0	2	49 (1) <2>	4	35
西消防署 長南町	219	54	20	61 (5)	16	8
味庄分署 長柄町	126	0	0	74 (21)	33 (3)	20

注 総数は(私設) 飲料水兼用 を含む。

通 信 施 設

平成 24 年 4 月 1 日現在

区分	数	施設の内容
消防、救急指令装置	1	自治省 型対応,(日立キャピタル製)
火災、救急報知専用電話(119番)	17	茂原局 2, 粟生野局 2, 本納局 1, 白子局 1, 長生局 1, 睦沢局 1, 一宮局 1 瑞沢局 1, 給田局 1, 長南局 1, 長柄局 1, 衛星通信 1, 携帯 1, テレコム 2
指令回線	7	北消防署, 南消防署, 西消防署, 本納分署, 入山津分署, 味庄分署, 佐貫分署
専用回線	3	茂原警察, 東京電力, 大多喜ガス
内線電話	48	本部 26 回線, 各署・各分署 22 回線
加入電話	49	本部, 中央署 11 回線, 各消防署 3 回線, 各分署 4 回線, 医療端末 1 回線, ファックス 9 回線,(本部 1, 指令室 1, 各署 1, 各分署 1)テレホンガイド 10 回線(着信専用), 携帯電話 11 回線, 救急伝送装置 6 回線
無線電話	68	基地局, 1 局 4 装置, 移動局 67 局(車載 1, 可搬型 1, 携帯 37), 本部 4(10), 中央署 8(10), 北消防署 3(3), 南消防署 3(3), 西消防署 3(3), 本納分署 3(2), 入山津分署 3(3), 味庄分署 2(2), 佐貫分署 1(2)
千葉県行政無線	1	端末機, 本部事務室及び通信指令課に設置

1 1 9 番等受信及びテレホンガイド着信数

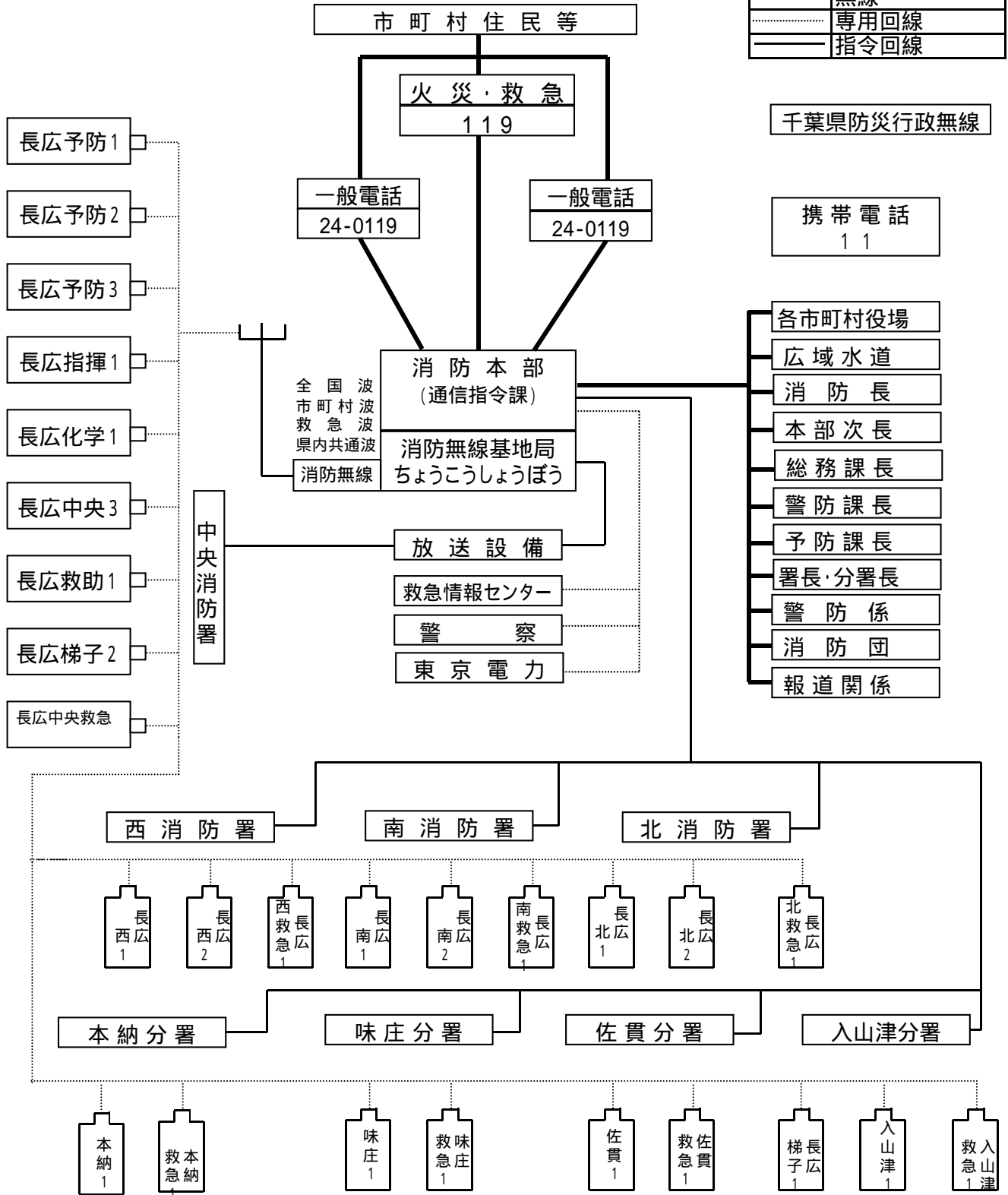
平成 23 年

	火災	救急	救助	火災・救急・救助 以外の災害	その他	合計
固定電話	243	4271	47	553	1910	7024
I P 電話	46	782	8	102	349	1287
携帯電話・PHS	175	3067	35	398	1370	5045
合計	464	8120	90	1053	3629	13356

区分	月別												合 計
	1月	2月	3月	4月	5月	6月	7月	8月	9月	10月	11月	12月	
テレホンガイド 着 信 数	8924	18690	17432	8280	3724	4157	4484	4235	4628	4772	4469	4810	88605

消防通信システム

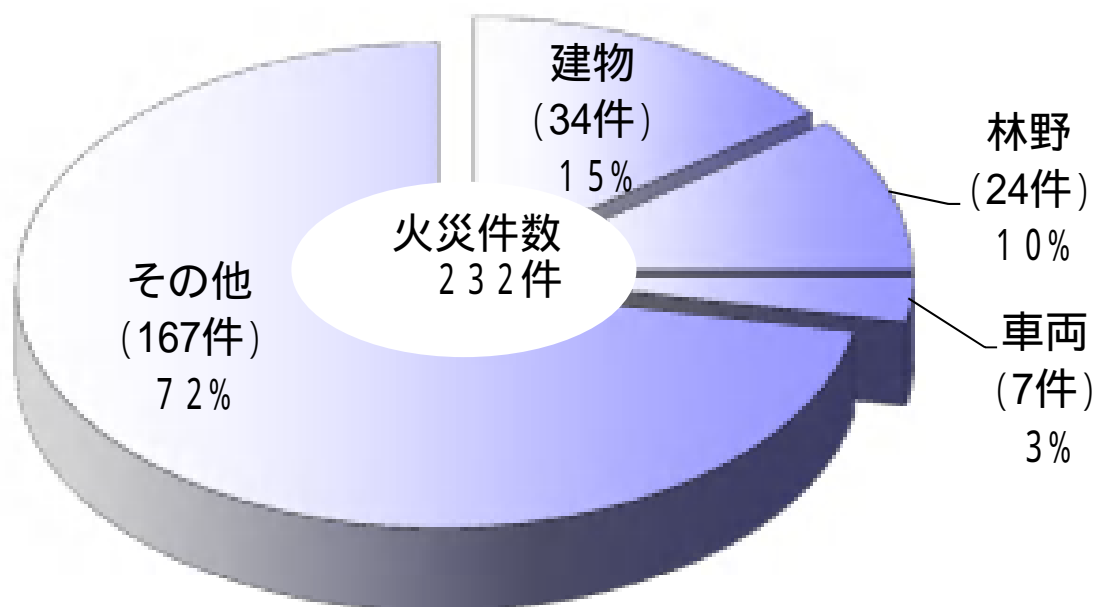
——	加入電話
.....	無線
.....	専用回線
——	指令回線



火災

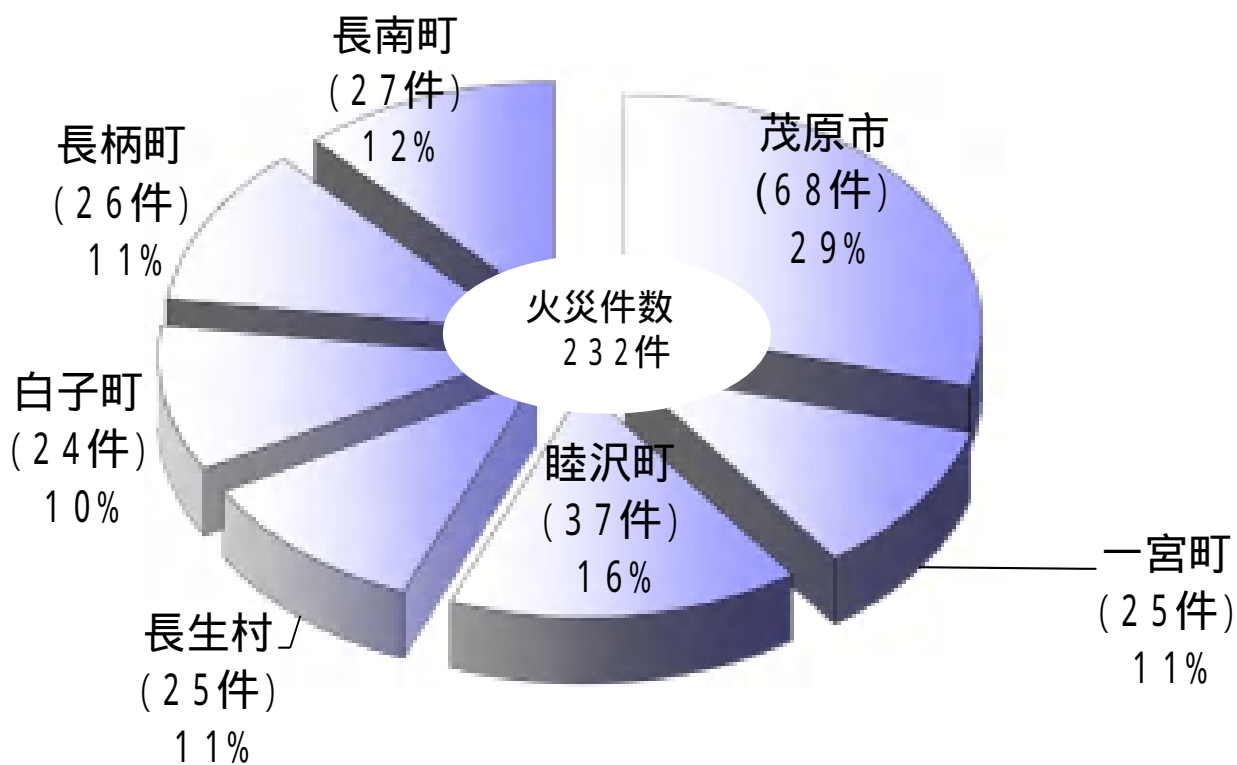
火災件数に対する種別割合

平成23年



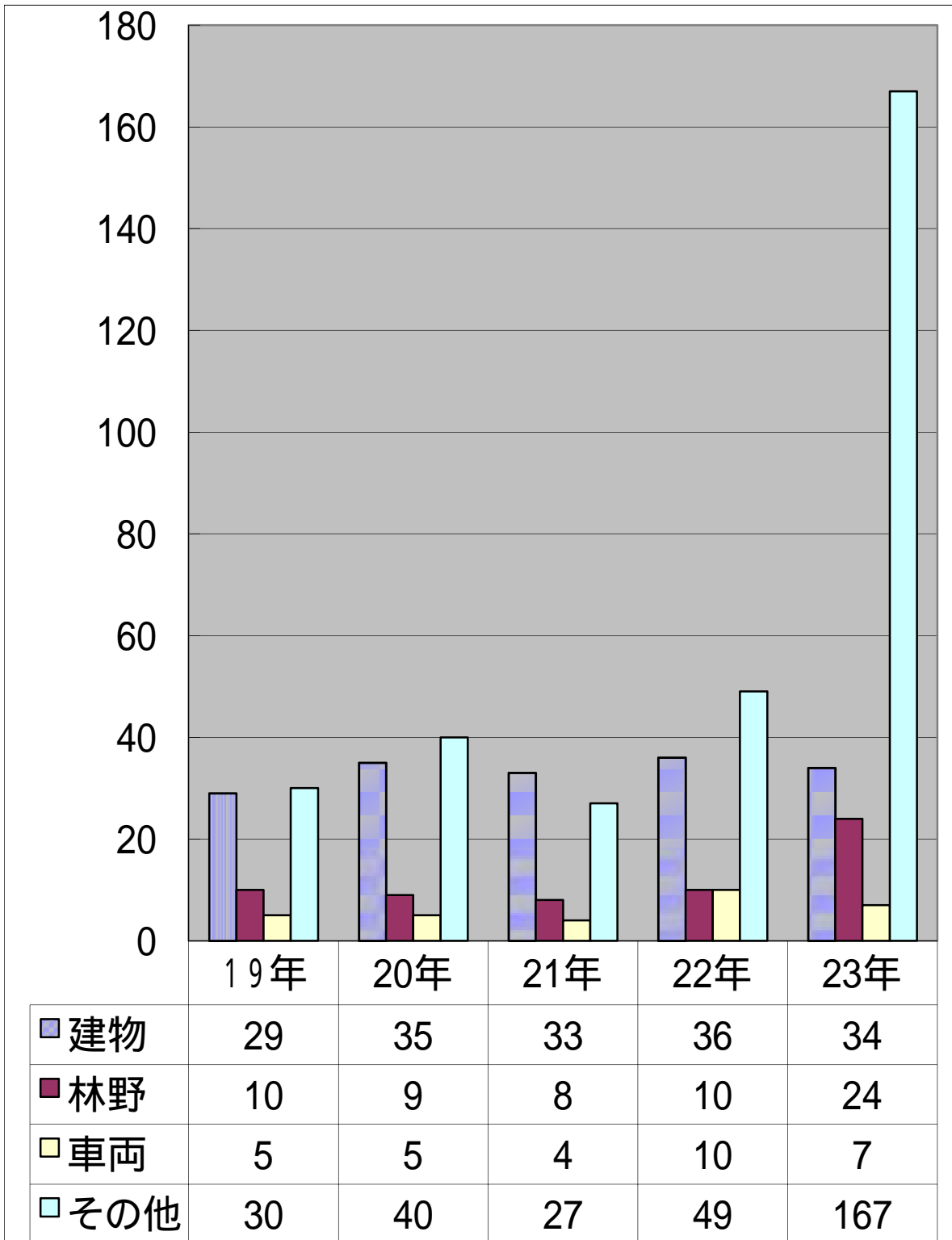
市町村別火災件数割合

平成23年



年別火災種別発生件数

平成23年

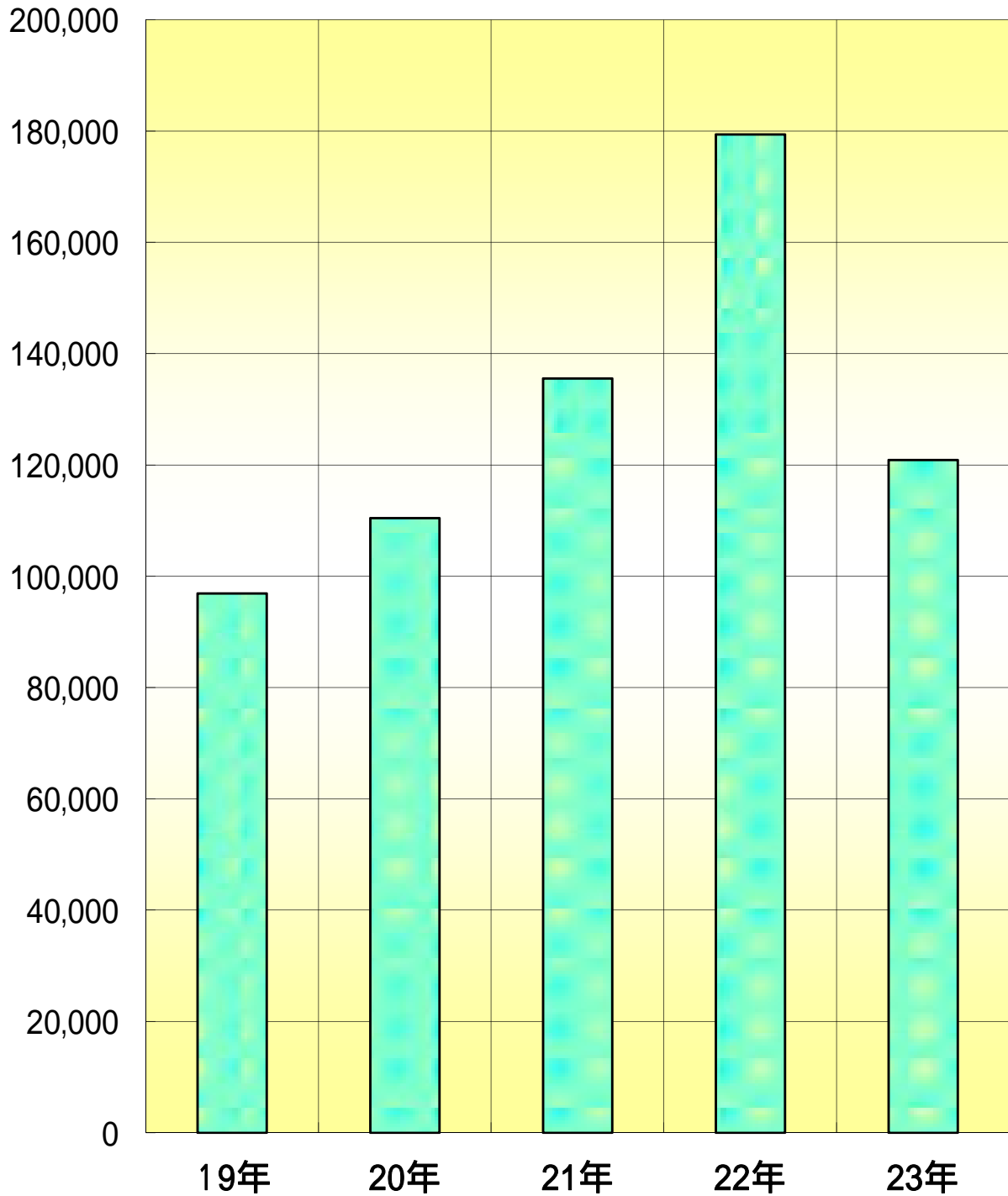


年別火災損害額

平成23年

	19年	20年	21年	22年	23年
損害額	96,913	110,449	135,541	179,389	120,916

(単位:千円)



月別火災発生状況

平成23年

種別 月別	火災件数					焼損棟数					罹災世帯	罹災者数	死者	負傷者	焼損面積			損害見積額(千円)					
	計	建物	林野	車両	その他	計	全焼	半焼	部分焼	ぼや					建物(m ²)		林野 (a)	車両 (台)	合計	建物	林野	車両	その他
															床	表							
合計	232	34	24	7	167	42	13	3	11	15	25	56	5	15	3383	177	334	6	120,916	118,849	81	1,470	516
1月	30	3	6	1	20	4	3	0	0	1	2	2	0	2	335	0	32	1	7191	6371	0	820	0
2月	67	4	1	2	60	4	1	0	2	1	4	12	2	2	167	0	3	1	17800	17500	0	300	0
3月	62	3	4	1	54	3	2	1	0	0	1	2	0	0	1748	0	11	1	100	100	0	0	0
4月	18	4	5	1	8	4	0	1	2	1	2	9	1	1	181	15	274	1	40780	40599	81	100	0
5月	3	2	0	0	1	2	0	0	0	2	1	0	0	0	0	0	0	0	0	0	0	0	0
6月	6	0	1	0	5	0	0	0	0	0	0	0	0	0	0	0	2	0	378	0	0	0	378
7月	8	3	2	0	3	4	1	0	1	2	2	3	0	3	222	8	7	0	638	638	0	0	0
8月	8	2	2	0	4	7	3	0	4	0	5	9	1	2	254	150	3	0	21592	21504	0	0	88
9月	9	3	2	0	4	3	2	0	0	1	2	4	0	1	280	1	2	0	944	944	0	0	0
10月	6	4	0	1	1	4	0	1	0	3	2	8	1	4	111	2	0	1	29049	28799	0	250	0
11月	8	4	0	0	4	5	1	0	1	3	2	4	0	0	83	1	0	0	2294	2244	0	0	50
12月	7	2	1	1	3	2	0	0	1	1	2	3	0	0	2	0	0	1	150	150	0	0	0

市町村別火災発生状況

平成23年

区分 市町村別	出火件数					焼損面積			損害額(千円)					死傷者	
	合計	建物	林野	車両	その他	建物(m ²)		林野	合計	建物	林野	車両	その他	死亡	負傷者
						床	表								
茂原市	68	18	3	3	44	681	152	33	45851	45085	0	250	516	2	9
一宮町	25	5	0	0	20	404	9	0	2084	2084	0	0	0	0	3
睦沢町	37	3	5	0	29	180	14	129	40161	40080	81	0	0	0	1
長生村	25	3	0	1	21	192	0	0	920	100	0	820	0	0	0
白子町	24	3	2	1	18	129	1	8	3601	3501	0	100	0	0	1
長柄町	26	2	5	1	18	1798	0	47	28299	27999	0	300	0	2	0
長南町	27	0	9	1	17	0	0	116	0	0	0	0	0	1	1
合計	232	34	24	7	167	3383	177	334	120,916	118,849	81	1,470	516	5	15

(出火率は人口1万人当たりの火災発生件数)

署別火災発生状況

平成23年

区分 署・分署	出火件数					焼損面積			損害額(千円)					死傷者	
	合計	建物	林野	車両	その他	建物(m ²)		林野	合計	建物	林野	車両	その他	死亡	負傷者
						床	表								
中央消防署	50	13	3	2	32	530	150	33	25169	24653	0	0	516	2	6
北消防署	24	3	2	1	18	129	1	8	3601	3501	0	100	0	0	1
南消防署	30	5	0	0	25	383	9	0	2084	2084	0	0	0	0	3
西消防署	26	0	8	1	17	0	0	116	0	0	0	0	0	1	1
入山津分署	28	4	0	1	23	213	0	0	920	100	0	820	0	0	0
味庄分署	23	3	5	1	14	1798	0	47	28299	27999	0	300	0	2	0
佐貫分署	32	2	6	0	24	180	14	129	40161	40080	81	0	0	0	1
本納分署	19	4	0	1	14	151	2	0	20682	20432	0	250	0	0	3
合計	232	34	24	7	167	3383	177	334	120,916	118,849	81	1,470	516	5	15

署別火災発生率

平成23年

	発生率				
	総出火件数 (232件)	建物 (34件)	林野 (24件)	車両 (7件)	その他 (167件)
中央	30% (69件)	50% (17件)	13% (3件)	43% (3件)	28% (46件)
北	22% (52件)	21% (7件)	8% (2件)	29% (2件)	25% (41件)
南	27% (62件)	21% (7件)	25% (6件)	0% (件)	29% (49件)
西	21% (49件)	9% (3件)	54% (13件)	29% (2件)	19% (31件)

曜日別・時間別火災発生状況

平成23年

曜日	計	日	月	火	水	木	金	土
計	232	19	23	26	29	44	44	47
0時～	1	0	0	0	0	1	0	0
1時～	1	0	0	0	1	0	0	0
2時～	4	0	0	0	0	3	0	1
3時～	2	0	1	0	0	0	1	0
4時～	5	0	0	0	1	2	0	2
5時～	0	0	0	0	0	0	0	0
6時～	1	0	0	0	0	0	0	1
7時～	3	0	1	0	1	0	1	0
8時～	6	0	3	1	0	0	1	1
9時～	6	0	1	4	0	0	0	1
10時～	18	1	3	1	1	0	6	6
11時～	14	0	1	1	3	3	2	4
12時～	23	3	0	3	2	5	7	3
13時～	39	5	4	4	2	7	6	11
14時～	17	4	2	0	3	1	4	3
15時～	26	2	2	3	5	6	4	4
16時～	21	0	2	3	3	7	5	1
17時～	20	3	1	3	3	5	4	1
18時～	11	1	2	1	2	3	0	2
19時～	7	0	0	0	1	1	1	4
20時～	3	0	0	1	0	0	0	2
21時～	0	0	0	0	0	0	0	0
22時～	3	0	0	1	1	0	1	0
23時～	1	0	0	0	0	0	1	0

原因別出火件数

平成23年

区分	計	たばこ	こんろ	かまど	風呂釜	炉	焼却炉	ストーブ	こたつ
合計	232	0	7	0	0	0	1	2	0
建物	34	0	7	0	0	0	0	2	0
林野	24	0	0	0	0	0	1	0	0
車両	7	0	0	0	0	0	0	0	0
その他	167	0	0	0	0	0	0	0	0

区分	ボイラー	煙突煙道	排気管	電気機器	電気装置	電灯配線	内燃機関	配線器具	火遊び
合計	0	1	0	0	0	3	0	3	2
建物	0	1	0	0	0	2	0	3	0
林野	0	0	0	0	0	0	0	0	0
車両	0	0	0	0	0	0	0	0	0
その他	0	0	0	0	0	1	0	0	2

区分	マッチ等	たき火	溶接機等	灯火	衝突火花	取灰	火入れ	放火	放火疑い
合計	5	36	0	0	2	0	8	27	47
建物	1	2	0	0	0	0	0	0	3
林野	0	11	0	0	0	0	2	0	0
車両	0	0	0	0	2	0	0	1	0
その他	4	23	0	0	0	0	6	26	44

区分	その他	不明調査
合計	36	52
建物	4	9
林野	3	7
車両	1	3
その他	28	33

ワースト5	1位	2位	3位	4位	5位
火災全般	放火 74 32%	たき火 36 16%	火入れ 8 3%	こんろ 7 3%	マッチ等 5 2%
建物火災	こんろ 7 3%	配線器具 3 1%	放火 3 1%	ストーブ 2 1%	電灯配線 2 1%
林野・その他	放火 71 31%	たき火 34 15%	火入れ 8 3%	マッチ等 4 2%	火遊び 2 1%

放火は放火の疑いを含む

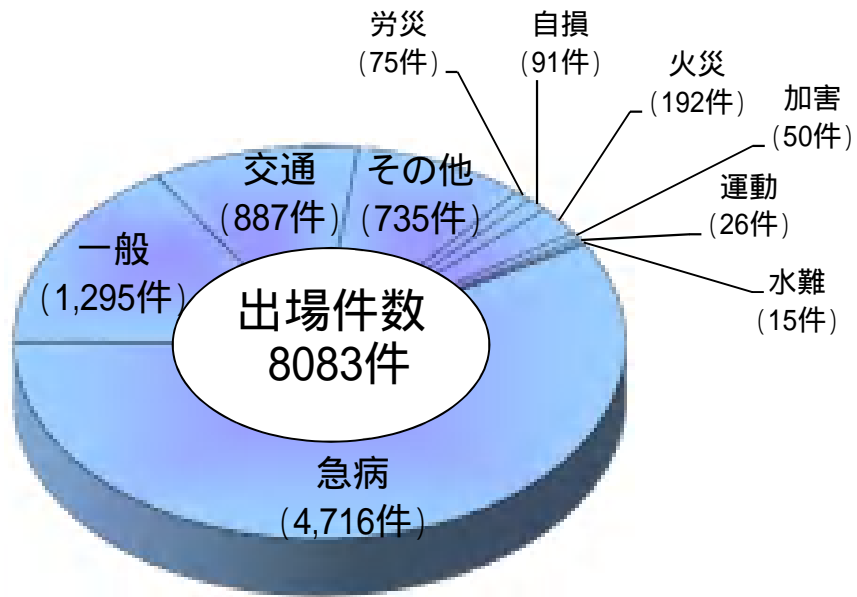
死傷者発生状況

平成23年

区分	合計		火災種別								死傷者の区分										
			建物		林野		車両		その他		消防吏員		消防団員		心消防義務		消防協力者		その他の者		
	死	負傷者	死	負傷者	死	負傷者	死	負傷者	死	負傷者	死	負傷者	死	負傷者	死	負傷者	死	負傷者	死	負傷者	
市町村	死	負傷者	死	負傷者	死	負傷者	死	負傷者	死	負傷者	死	負傷者	死	負傷者	死	負傷者	死	負傷者	死	負傷者	
合計	2	12	2	8	0	1	0	0	0	3	0	0	0	0	2	9	0	0	0	0	3
茂原市	2	9	2	5	0	1	0	0	0	3	0	0	0	0	2	8	0	0	0	0	1
一宮町	0	3	0	3	0	0	0	0	0	0	0	0	0	0	1	0	0	0	0	0	1
睦沢町	0	0	0	0	0	0	0	0	0	0	0	0	0	0	0	0	0	0	0	0	1
長生村	0	0	0	0	0	0	0	0	0	0	0	0	0	0	0	0	0	0	0	0	0
白子町	0	0	0	0	0	0	0	0	0	0	0	0	0	0	0	0	0	0	0	0	0
長柄町	0	0	0	0	0	0	0	0	0	0	0	0	0	0	0	0	0	0	0	0	0
長南町	0	0	0	0	0	0	0	0	0	0	0	0	0	0	0	0	0	0	0	0	0

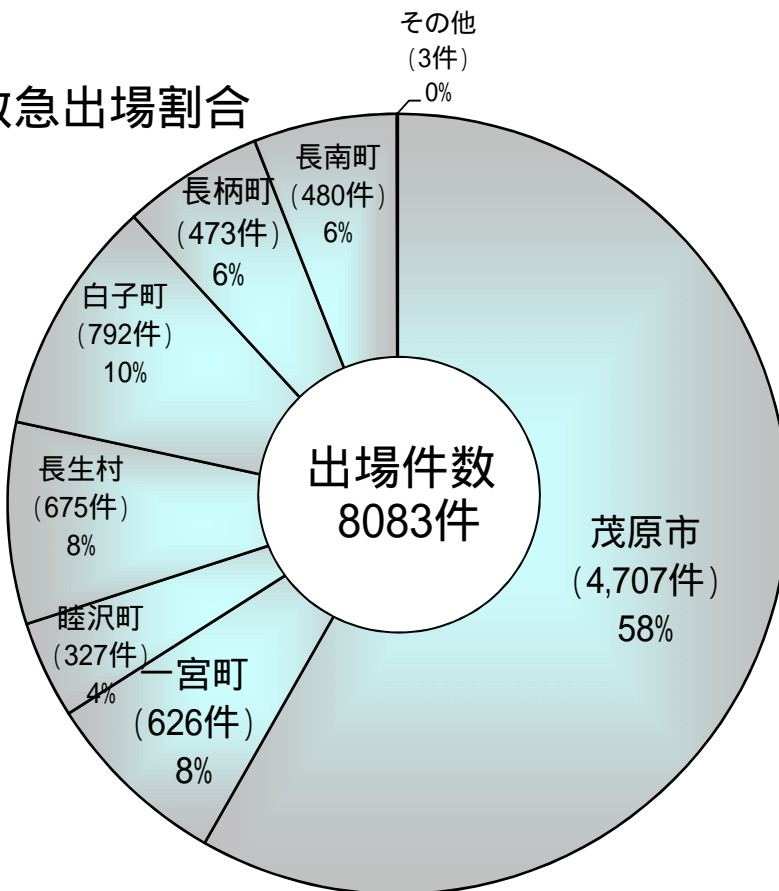
救急・救助

救急出場件数の種別割合



平成23年

市町村別救急出場割合

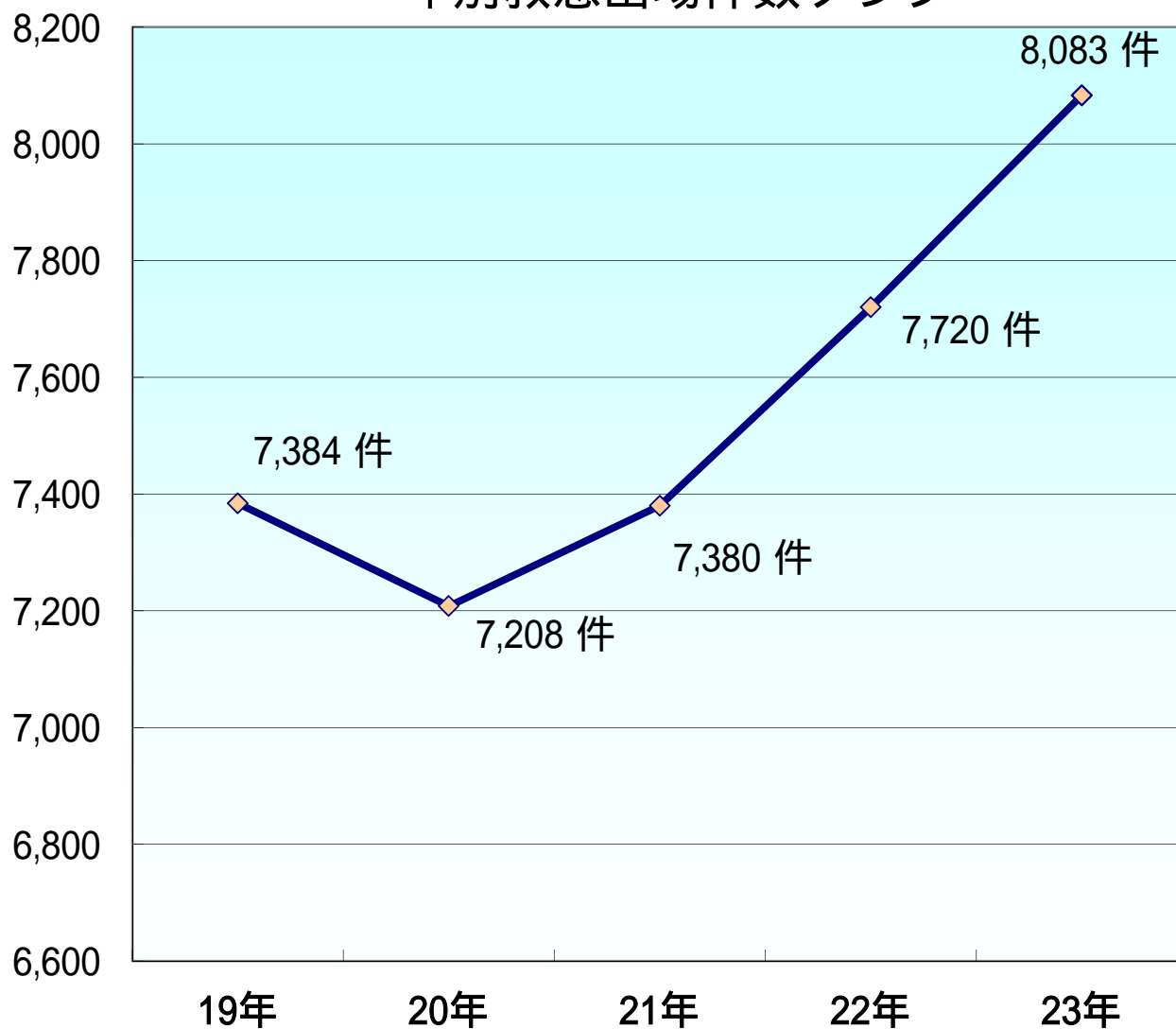


年別救急出場件数

平成23年

種別 年別	合計	火災	自然 災害	水難	交通	労働 災害	運動 競技	一般負 傷	加害	自損 行為	急病	その他	不搬送
19年	7,384	12	0	10	973	85	25	1,010	54	116	4,269	830	509
20年	7,208	6	0	14	960	100	18	1,123	54	107	4,116	710	539
21年	7,380	34	1	17	912	95	25	1,127	47	92	4,283	747	497
22年	7,720	64	0	11	933	101	18	1,132	51	90	4,526	794	639
23年	8,083	192	1	15	887	75	26	1,295	50	91	4,716	735	849

年別救急出場件数グラフ

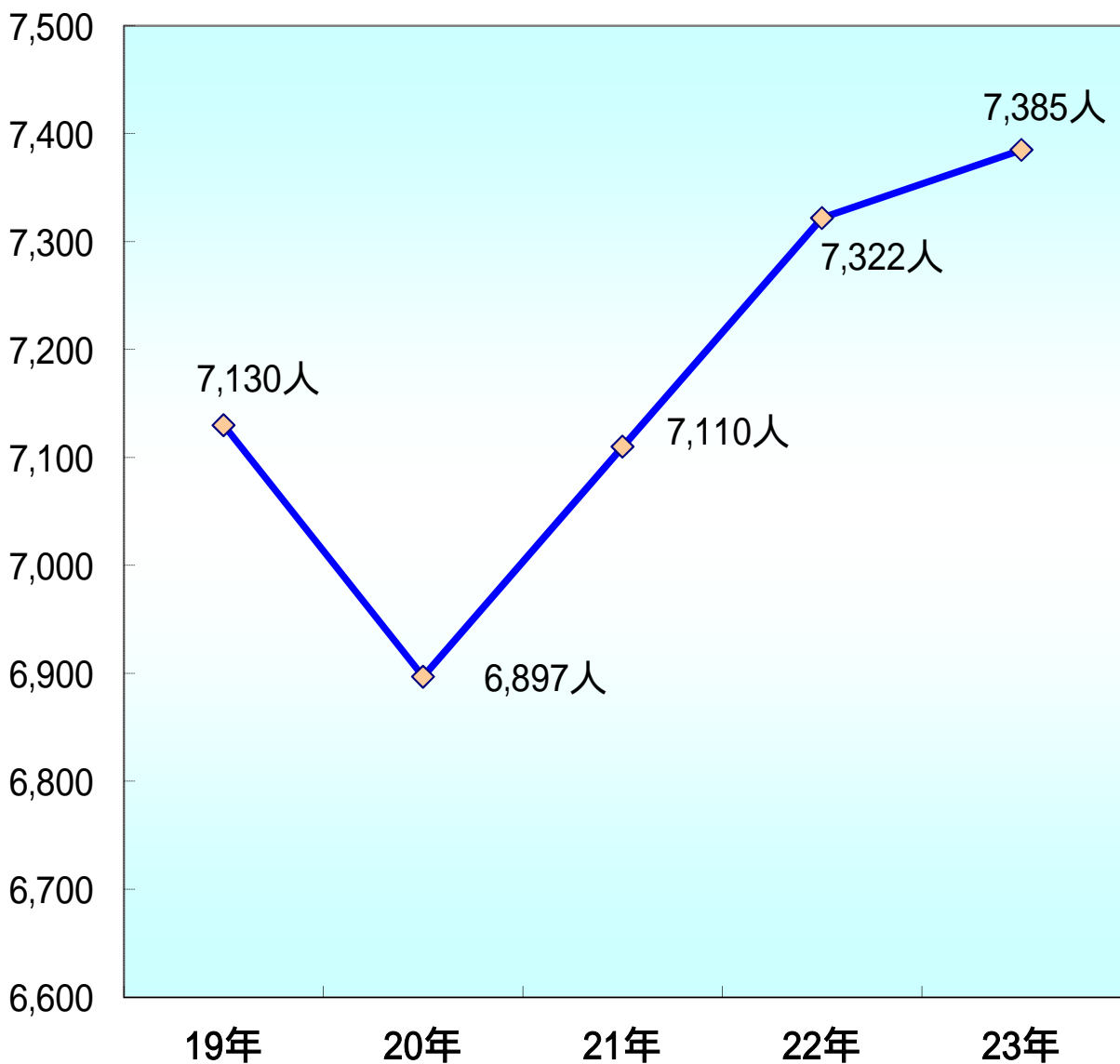


年別救急搬送人員

平成23年

種別 年別	合計	火災	自然 災害	水難	交通	労働 災害	運動 競技	一般 負傷	加害	自損 行為	急病	その他
19年	7,130	8	0	4	1,127	85	24	970	48	78	3,959	827
20年	6,897	5	0	8	1,104	98	19	1,059	51	65	3,779	709
21年	7,110	11	1	11	1,051	93	24	1,085	39	75	3,981	739
22年	7,322	10	0	3	1,077	99	17	1,078	49	68	4,139	782
23年	7,385	12	0	9	934	72	28	1,207	40	71	4,294	718

年別救急搬送人員グラフ



月別救急出場件数

平成23年

区分	合計	救急事故種別											うち不搬送	
		火災	自然災害	水難	交通	労働災害	運動競技	一般負傷	加害	自損行為	急病	その他		
1月	出場件数	730	30	0	1	61	8	1	106	2	11	445	65	94
	搬送人員	657	1	0	1	74	8	1	101	2	10	395	64	
2月	出場件数	681	42	0	0	73	5	1	94	1	10	398	57	101
	搬送人員	588	2	0	0	74	5	1	88	0	7	356	55	
3月	出場件数	658	34	0	0	50	4	1	104	2	7	396	60	84
	搬送人員	582	0	0	0	53	3	1	99	2	5	359	60	
4月	出場件数	614	22	0	0	57	5	4	97	3	4	374	48	63
	搬送人員	566	1	0	0	64	5	4	91	3	4	347	47	
5月	出場件数	599	3	0	1	61	2	1	99	5	6	360	61	51
	搬送人員	559	0	0	1	69	2	1	88	5	6	326	61	
6月	出場件数	582	10	0	2	76	6	3	99	7	10	306	63	52
	搬送人員	538	0	0	2	75	6	3	95	7	8	281	61	
7月	出場件数	711	13	0	3	82	9	4	116	4	8	411	61	75
	搬送人員	647	3	0	1	85	7	4	105	4	6	378	54	
8月	出場件数	810	8	0	2	90	15	5	135	4	8	485	58	79
	搬送人員	755	2	0	1	96	15	7	126	5	7	438	58	
9月	出場件数	671	9	1	3	75	5	2	115	4	9	390	58	73
	搬送人員	605	0	0	2	70	5	2	109	3	5	352	57	
10月	出場件数	656	8	0	3	76	5	3	93	3	4	396	65	56
	搬送人員	617	3	0	1	82	5	3	86	2	2	367	66	
11月	出場件数	613	5	0	0	78	6	0	101	7	7	337	72	43
	搬送人員	581	0	0	0	83	6	0	97	4	5	316	70	
12月	出場件数	758	8	0	0	108	5	1	138	8	7	416	67	78
	搬送人員	690	0	0	0	109	5	1	122	3	6	379	65	
合計	出場件数	8,083	192	1	15	887	75	26	1,297	50	91	4,714	735	849
	搬送人員	7,385	12	0	9	934	72	28	1,207	40	71	4,294	718	

市町村別救急発生状況

平成23年

市町村別	種別	火	自然	水	交	労	運	一	加	自	急	転	医	資	そ	合
		災	災害	難	通	働	動	般	害	損	病	院	師	器	の	計
茂原市	出場件数	64	1	1	560	41	9	716	38	58	2,655	550	3	1	10	4,707
	搬送人員	6	0	1	572	38	9	653	30	45	2,392	548	0	0	4	4,298
	不搬送	59	1	0	46	3	0	66	9	13	267	2	3	1	7	477
一宮町	出場件数	16	0	5	72	4	0	123	2	7	366	30	0	0	1	626
	搬送人員	3	0	2	87	4	0	112	2	6	340	30	0	0	0	586
	不搬送	13	0	3	5	0	0	12	0	1	27	0	0	0	1	62
睦沢町	出場件数	27	0	0	19	2	3	54	0	2	205	14	0	0	1	327
	搬送人員	1	0	0	20	2	5	51	0	2	191	14	0	0	0	286
	不搬送	26	0	0	1	0	0	3	0	0	14	0	0	0	1	45
長生村	出場件数	21	0	2	67	5	1	85	2	7	447	38	0	0	0	675
	搬送人員	0	0	2	72	5	1	80	1	6	405	39	0	0	0	611
	不搬送	21	0	1	10	0	0	5	1	1	43	0	0	0	0	82
白子町	出場件数	19	0	7	67	7	5	153	3	9	496	26	0	0	0	792
	搬送人員	1	0	4	73	7	5	144	2	7	461	26	0	0	0	730
	不搬送	18	0	3	3	0	0	10	1	2	37	0	0	0	0	74
長柄町	出場件数	24	0	0	46	10	4	91	1	2	242	52	0	0	1	473
	搬送人員	0	0	0	46	10	4	90	1	2	220	52	0	0	0	425
	不搬送	24	0	0	3	0	0	5	0	0	22	0	0	0	1	55
長南町	出場件数	20	0	0	54	6	4	75	4	6	303	4	1	0	3	480
	搬送人員	1	0	0	63	6	4	77	4	3	285	4	0	0	1	448
	不搬送	19	0	0	6	0	0	3	0	3	18	0	1	0	2	52
その他	出場件数	1	0	0	2	0	0	0	0	0	0	0	0	0	0	3
	搬送人員	0	0	0	1	0	0	0	0	0	0	0	0	0	0	1
	不搬送	1	0	0	1	0	0	0	0	0	0	0	0	0	0	2
合計	出場件数	192	1	15	887	75	26	1,297	50	91	4,714	714	4	1	16	8,083
	搬送人員	12	0	9	934	72	28	1,207	40	71	4,294	713	0	0	5	7,385
	不搬送	181	1	7	75	3	0	104	11	20	428	2	4	1	12	849

署別救急発生状況

平成23年

署・分署別	種別	火	自然	水	交	労	運	一	加	自	急	転	医	資	そ	合
		災	災害	難	通	働	動	般	害	損	病	院	師	器	の	計
中央署	出場件数	7	1	0	236	8	4	332	24	24	1,253	247	1	0	6	2,143
	搬送人員	2	0	0	251	8	4	298	21	19	1,128	247	0	0	3	1,981
	不搬送	5	1	0	16	0	0	35	4	5	127	0	1	0	3	197
北署	出場件数	4	0	4	78	9	5	160	4	14	589	53	0	0	0	920
	搬送人員	1	0	2	86	9	5	149	2	12	547	53	0	0	0	866
	不搬送	3	0	2	3	0	0	11	2	2	45	0	0	0	0	68
南署	出場件数	4	0	3	92	7	1	164	3	9	582	66	0	0	1	932
	搬送人員	0	0	2	100	7	2	152	2	8	534	67	0	0	0	874
	不搬送	4	0	1	10	0	0	13	1	1	49	0	0	0	1	80
西署	出場件数	6	0	0	98	8	8	130	5	6	454	82	1	0	3	801
	搬送人員	2	0	0	98	8	8	131	3	4	426	82	0	0	1	763
	不搬送	5	0	0	10	0	0	6	2	2	28	0	1	0	2	56
入山津分署	出場件数	52	0	7	91	11	2	138	3	9	557	47	1	0	1	919
	搬送人員	3	0	4	102	11	2	129	2	7	503	47	0	0	0	810
	不搬送	49	0	4	7	0	0	10	1	2	56	0	1	0	1	131
本納分署	出場件数	31	0	1	153	18	2	169	4	14	600	136	0	1	2	1,131
	搬送人員	0	0	1	144	15	2	152	4	9	523	136	0	0	1	987
	不搬送	31	0	0	18	3	0	17	0	5	77	0	0	1	2	154
味庄分署	出場件数	43	0	0	80	8	3	127	3	9	354	61	0	0	1	689
	搬送人員	0	0	0	91	8	3	123	3	7	331	59	0	0	0	625
	不搬送	43	0	0	7	0	0	6	0	2	23	2	0	0	1	84
佐貫分署	出場件数	45	0	0	59	6	1	77	4	6	325	22	1	0	2	548
	搬送人員	4	0	0	62	6	2	73	3	5	302	22	0	0	0	479
	不搬送	41	0	0	4	0	0	6	1	1	23	0	1	0	2	79
合計	出場件数	192	1	15	887	75	26	1,297	50	91	4,714	714	4	1	16	8,083
	搬送人員	12	0	9	934	72	28	1,207	40	71	4,294	713	0	0	5	7,385
	不搬送	181	1	7	75	3	0	104	11	20	428	2	4	1	12	849

現場到着所要時間別出場件数

平成23年

現場到着 事故種別	3分未満	3分以上 5分未満	5分以上 10分未満	10分以上 20分未満	20分以上	計
	急病	63	84	2,062	2,397	108
交通	12	20	411	429	15	887
一般負傷	13	32	552	663	37	1,297
その他	11	91	503	555	25	1,185
計	99	227	3,528	4,044	185	8,083

現場到着 事故種別	現場到着 最短所要時間 (分)	現場到着 最長所要時間 (分)	現場到着 平均所要時間 (分)
	急病	1	34
交通	1	41	9.9
一般負傷	1	50	10.4
その他	1	41	9.8

収容所要時間別搬送人員

平成23年

収容所要時間 事故種別	10分未満		10分以上 20分未満		20分以上 30分未満		30分以上 60分未満		60分以上 120分未満		120分以上	
	うち管外		うち管外		うち管外		うち管外		うち管外		うち管外	
急病	0	0	28	2	490	15	2,871	741	812	627	93	80
交通	0	0	10	0	129	8	666	48	117	66	12	8
一般負傷	1	0	10	0	156	7	803	80	220	142	17	16
その他	0	0	10	3	103	18	584	350	241	215	12	10
計	1	0	58	5	878	48	4,924	1,219	1,390	1,050	134	114

収容所要時間 事故種別	計		収容最短 所要時間 (分)	収容最長 所要時間 (分)	収容平均 所要時間 (分)
	うち管外				
急病	4,294	1,465	13	217	49.3
交通	934	130	13	275	44.6
一般負傷	1,207	245	8	224	48
その他	950	594	14	252	51.8
計	7,385	2,434			

時 間 別 救 急 出 場 件 数

平成23年

時間 月	0 ~ 2	2 ~ 4	4 ~ 6	6 ~ 8	8 ~ 10	10 ~ 12	12 ~ 14	14 ~ 16	16 ~ 18	18 ~ 20	20 ~ 22	22 ~ 24	月別 合計
1月	32	25	29	39	75	96	82	82	76	79	73	42	730
2月	46	37	16	49	77	78	70	65	72	79	56	36	681
3月	28	25	23	41	66	92	74	74	62	70	51	52	658
4月	30	28	23	37	62	72	76	56	68	66	58	38	614
5月	27	19	19	39	71	72	64	58	71	60	54	45	599
6月	32	16	22	37	70	55	71	59	49	66	65	40	582
7月	28	29	36	39	90	75	66	67	73	100	61	47	711
8月	38	33	32	51	87	98	93	82	90	90	67	49	810
9月	35	19	21	48	79	80	70	64	82	61	63	49	671
10月	29	25	27	43	77	80	60	69	88	61	46	51	656
11月	23	21	21	39	67	78	69	81	75	68	35	36	613
12月	36	28	17	52	95	101	89	70	88	83	49	50	758
計	384	305	286	514	916	977	884	827	894	883	678	535	8,083

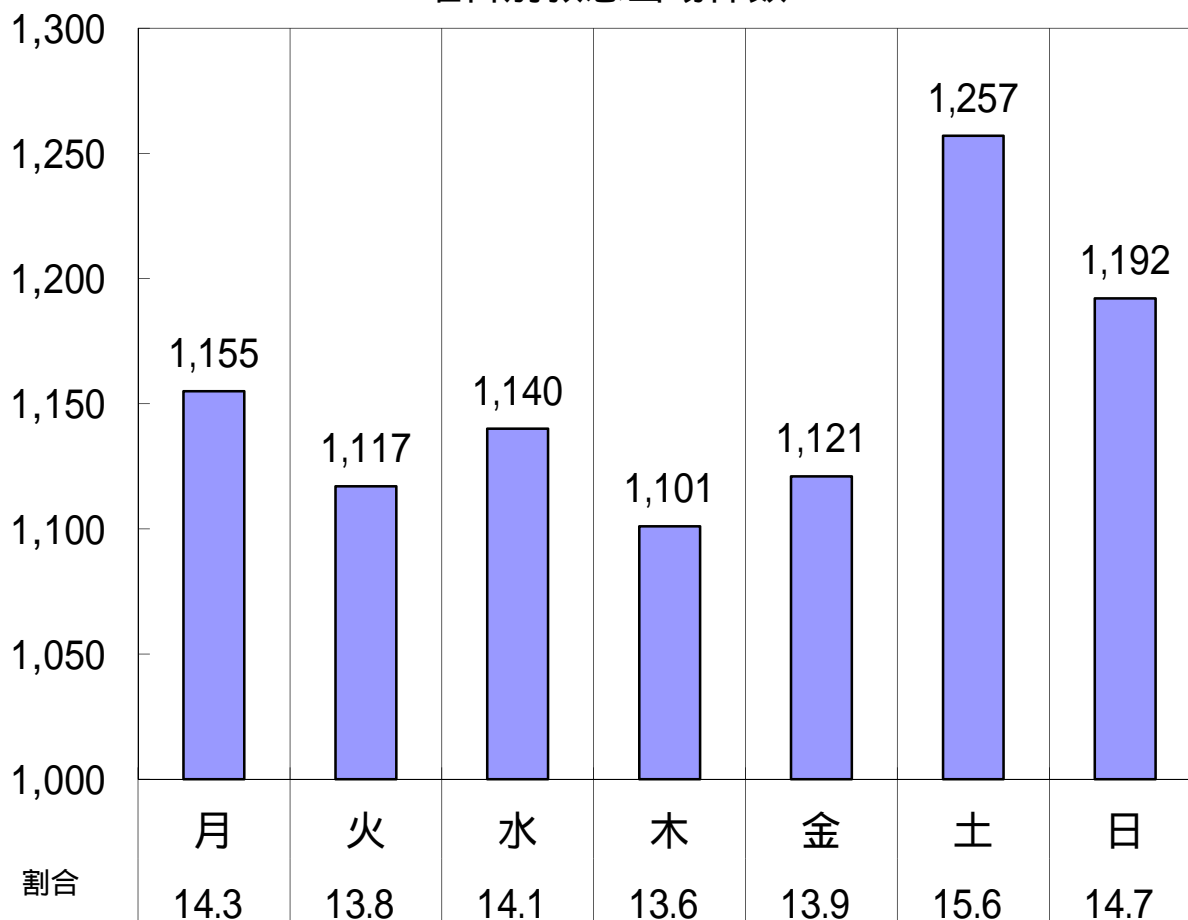
事故種別年齢区分別搬送人員

平成23年

事故種別 年齢区分	火災	自然災害	水難	交通	労働災害	運動競技	一般負傷	加害	自損行為	急病	その他	計
新生児	0	0	0	0	0	0	0	0	0	3	5	8
乳幼児	0	0	0	26	0	0	129	0	0	234	39	428
少年	0	0	2	87	1	16	69	5	4	123	13	320
成人	4	0	6	609	66	11	380	29	56	1,434	239	2,834
老人	8	0	1	212	5	1	629	6	11	2,500	422	3,795
計	12	0	9	934	72	28	1,207	40	71	4,294	718	7,385

曜日別救急出場件数

平成23年



不 搬 送 理 由 件 数

平成23年

種別 不搬送理由	火 災	自 然 災 害	水 難	交 通	労 働 災 害	運 動 競 技	一 般 負 傷	加 害	自 損 行 為	急 病	その他				計
											転 院 搬 送	医 師 搬 送	資 機 材 等 輸 送	そ の 他	
緊急性なし	2	0	1	14	0	0	30	0	1	87	0	0	0	2	137
傷病者なし	152	0	3	10	0	0	5	2	1	21	0	0	0	2	196
拒否	1	0	1	32	1	0	30	4	3	118	1	0	0	0	191
酩酊	0	0	0	0	0	0	3	0	0	13	0	0	0	0	16
死亡	2	0	1	1	0	0	3	1	12	89	0	0	0	1	110
現場処置	0	1	0	3	0	0	13	2	0	36	0	0	0	0	55
誤報・いたずら	10	0	0	0	0	0	1	1	0	7	0	0	0	3	22
その他	4	0	1	7	2	0	13	1	3	42	1	4	1	4	83
立ち去り	0	0	0	1	0	0	0	0	0	2	0	0	0	0	3
途中引き揚げ	10	0	0	7	0	0	6	0	0	13	0	0	0	0	36
計	181	1	7	75	3	0	104	11	20	428	2	4	1	12	849

事故種別医療機関別搬送人員

平成23年

告示の別	事故種別 開設者別	急病		交通事故		一般負傷		その他		計		
		うち管内	うち管外	うち管内	うち管外	うち管内	うち管外	うち管内	うち管外	うち管内	うち管外	
救急告示医療機関	国立	262	262	45	45	98	98	140	140	545	545	
	公立	1,633	733	302	39	427	61	418	245	2,780	1,078	
	公的	10	10	2	2	6	6	2	2	20	20	
	私的	病院	1,444	242	463	32	473	49	275	140	2,655	463
		診療所	5	5	4	4	2	2	0	0	11	11
	計	3,354	1,252	816	122	1,006	216	835	527	6,011	2,117	
その他の医療機関	国立	4	4	0	0	0	0	0	0	4	4	
	公立	147	128	1	1	22	20	34	34	204	183	
	公的	15	15	0	0	3	3	14	14	32	32	
	私的	病院	290	40	35	0	73	1	40	13	438	54
		診療所	483	25	82	7	102	4	27	6	694	42
	計	939	212	118	8	200	28	115	67	1,372	315	
計	国立	266	266	45	45	98	98	140	140	549	549	
	公立	1,780	861	303	40	449	81	452	279	2,984	1,261	
	公的	25	25	2	2	9	9	16	16	52	52	
	私的	病院	1,734	282	498	32	546	50	315	153	3,093	517
		診療所	488	30	86	11	104	6	27	6	705	53
	計	4,293	1,464	934	130	1,206	244	950	594	7,383	2,432	
その他の場所	接骨院等	0	0	0	0	0	0	0	0	0	0	
	その他	1	1	0	0	1	1	0	0	2	2	
	計	1	1	0	0	1	1	0	0	2	2	
合計	4,294	1,465	934	130	1,207	245	950	594	7,385	2,434		

傷病程度別搬送人員

平成23年

程度別	月別												計
	1月	2月	3月	4月	5月	6月	7月	8月	9月	10月	11月	12月	
軽症	308	266	279	257	262	240	326	384	305	300	259	324	3,510
中等症	238	228	227	231	224	222	257	305	223	226	240	270	2,891
重症	72	64	51	58	49	46	44	48	54	68	66	73	693
重篤	11	7	11	10	7	12	7	7	11	10	6	9	108
死亡	28	19	14	10	17	18	12	11	11	11	9	13	173
その他	0	4	0	0	0	0	1	0	1	2	1	1	10
計	657	588	582	566	559	538	647	755	605	617	581	690	7,385

平成23年 救急出場件数及び前年比

(減)

種別	区分	23年出場件数		前年比		前年(22年)
		出場件数	総対比	増減比	増減率	出場件数
交通事故		887	11.0%	46	-5.19%	933
急病		4,714	58.3%	188	3.99%	4,526
その他		735	9.1%	59	-8.03%	794
一般負傷		1,297	16.0%	165	12.72%	1,132
加害		50	0.6%	1	-2.00%	51
自損行為		91	1.1%	1	1.10%	90
労働災害		75	0.9%	26	-34.67%	101
運動競技		26	0.3%	8	30.77%	18
水難		15	0.2%	4	26.67%	11
火災		192	2.4%	128	66.67%	64
自然災害		1	0.0%	1	-100.00%	0
計		8,083	100.0%	363	4.49%	7,720

救 助 出 場 状 況

平成23年

区 分		交 通 事 故	水 難 事 故	風 水 害 等 自 然 災 害	機 械 に よ る 事 故	建 物 等 に よ る 事 故	ガ ス 及 び 酸 欠 事 故	破 裂 事 故	そ の 他 の 事 故	計
出 場 件 数		49	9	1	2	3	1	0	21	86
活 動 件 数		24	7	1	2	3	1	0	13	51
救 助 人 員		25	6	1	2	3	1	0	13	51
出 場 人 員	救 助 隊 員	193	36	4	8	12	4	0	84	341
	消 防 隊 員	193	42	3	8	10	4	0	70	330
	救 急 隊 員	135	30	0	6	9	9	0	42	231
	計	521	108	7	22	31	17	0	196	902
活 動 人 員	救 助 隊 員	52	16	0	8	8	4	0	28	116
	消 防 隊 員	88	27	3	8	10	4	0	32	172
	救 急 隊 員	60	21	0	6	9	6	0	27	129
	そ の 他	1	0	0	0	0	0	0	0	1
計	201	64	3	22	27	14	0	87	418	
出 場 車 両	救 助 工 作 車	48	9	1	2	3	1	0	21	85
	消 防 車	60	13	1	2	3	1	0	20	100
	救 急 車	45	10	0	2	3	3	0	14	77
	そ の 他	0	0	0	0	0	0	0	0	0
計	153	32	2	6	9	5	0	55	262	
活 動 車 両	救 助 工 作 車	13	4	0	2	2	1	0	7	29
	消 防 車	27	8	1	2	3	1	0	9	51
	救 急 車	20	7	0	2	3	2	0	9	43
	そ の 他	1	0	0	0	0	0	0	0	1
計	61	19	1	6	8	4	0	25	124	

年 別 救 助 出 場 件 数

区 分	出 場 件 数	活 動 件 数	救 助 人 員
19年	51	43	45
20年	45	34	37
21年	42	29	33
22年	100	46	45
23年	86	51	51

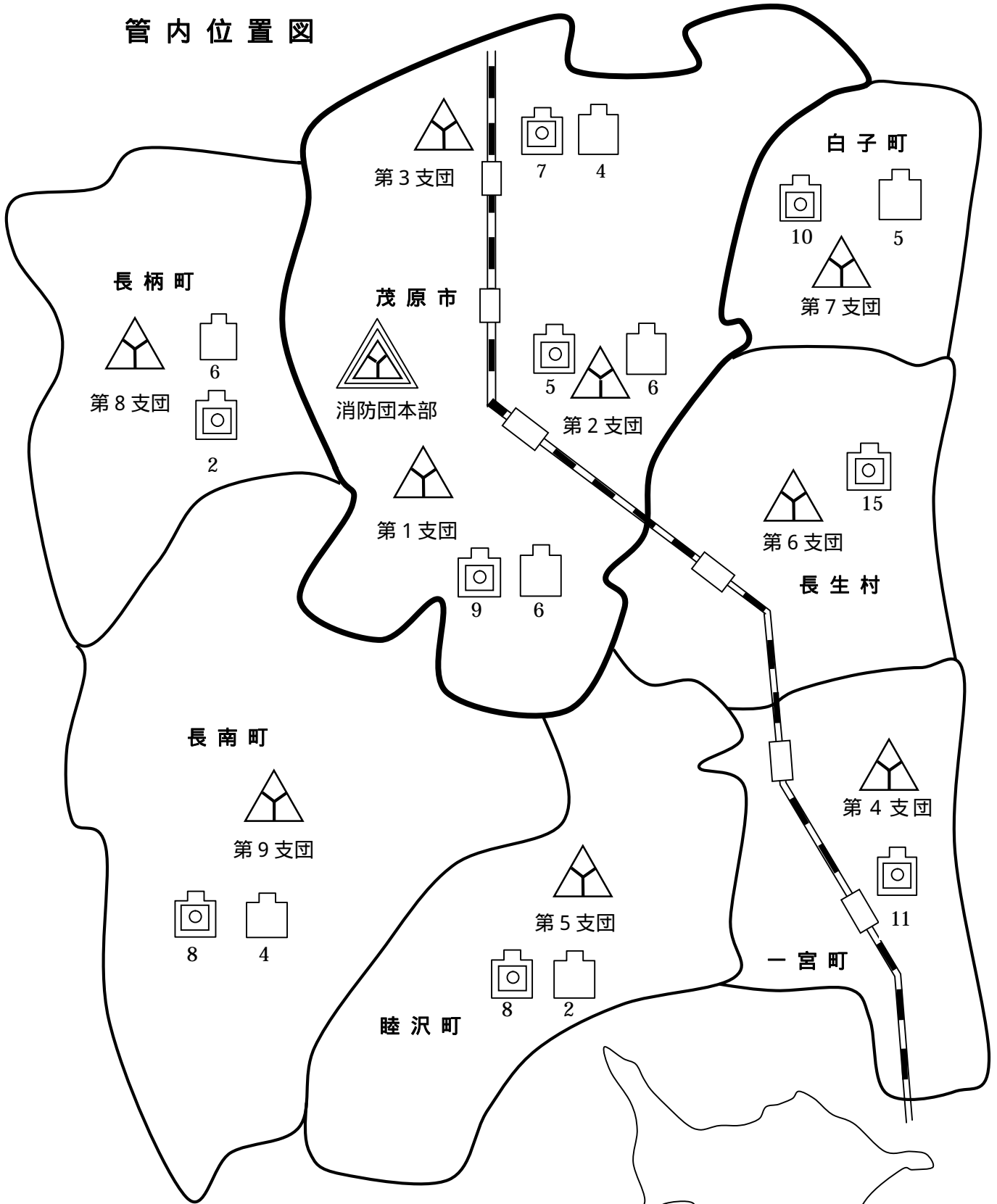
消防団

長生郡市広域市町村圏組合消防団の沿革

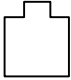



- 49年 4月 消防団7市町村合併、(茂原市、一宮町、睦沢村、(58年より町政施行により睦沢町に改める)長生村、白子町、長柄町、長南町)
名称を長生郡市広域市町村圏組合消防団とする。初代団長に齋藤正義氏
(長南町)就任、団員数2,497名。9個分団・34個部・170個班・
ポンプ車26台・小型ポンプ付積載車60台・小型ポンプ82台で発足する。
- 50年 4月 消防団の機構を改革、9個分団、34個部・167個班・団員数2,467名。
- 51年 3月 消防本部・消防団に消防庁長官から竿頭授が授与される。
4月 消防団の機構を改革し、9個分団・34個部・166個班とする。
- 52年 4月 消防団の機構を改革し、9個分団・34個部・165個班とする。
- 53年 4月 消防団の機構を改革し、9個分団・32個部・123個班とする。
- 54年 3月 消防団員数2,291名とする。
- 55年 11月 消防本部・消防団にサンケイ新聞社から第11回千葉県民の消防員として表彰される。
- 58年 4月 消防団の機構を改革し、9個分団・32個部・122個班とする。
- 59年 4月 消防団長・齋藤正義氏退任。二代目消防団長・荻野締治氏(白子町)就任する。
消防団の機構を改革し、9個分団・32個部・120個班とする。
- 60年 4月 消防団の機構を改革し、9個分団・32個部・114個班とする。
- 61年 4月 消防団の機構を改革し、9個分団・32個部・112個班とする。
- 62年 4月 消防団組織改革により、1団・9個支団・32個分団・112個部となる。
消防団員数1,676名。
- 63年 4月 消防団組織改革により、1団・9個支団・32個分団・110個部となる。
消防団員数1,651名。
- 元年 3月 消防本部・消防団に消防庁長官表彰旗を授与される。
4月 消防団員数1,598名となる。
11月 元年7月の集中豪雨による茂原市内の洪水に際し、消防団員第1・2・3支団の
災害活動に対し建設大臣より表彰される。
- 2年 4月 消防団長荻野締治氏退任にともない、三代消防団長林 芳男氏(睦沢町)就任。
消防団員数1,585名となる。

2年	6月	消防団に対し、洪水による水害発生防止及び災害復旧事業促進の功勞により (社)全国防災協会長より表彰される。
	12月	元年7月の集中豪雨による茂原市内の洪水に際し、消防団第1・2・3支部の災害活動に対し内閣総理大臣より表彰される。
3年	3月	平成2年12月、茂原市の竜巻災害に際し、消防団第1・2・3支団の災害活動に対し千葉県知事より表彰される。
	4月	消防団員数1,578名となる。
	7月	平成2年12月、茂原市の竜巻災害に際し、消防団第1・2・3支団の災害活動に対し消防庁長官より表彰される。
	11月	平成2年12月、茂原市の竜巻災害に際し、消防団の活躍に対し、第22回サンケイ新聞社主催「県民の消防員」として表彰される。
4年	4月	消防団長林 芳男氏退任にともない、四代消防団長大多和 力氏(茂原市)就任。
6年	4月	消防団組織改革により1団・9個支団・32個分団・108部となる。 消防団員数1,524名となる。
7年	4月	消防団員数1,491名となる。
8年	4月	消防団長大多和 力氏退任にともない、五代消防団長石井新美氏(長柄町)就任。
	11月	台風17号(9月22日)における消防団の活動に対し、水防功勞者として建設大臣より表彰される。
9年	4月	平成9年度全国水防大会において、消防団長石井新美氏は平成8年度長生郡市の水防活動について、意見発表する。
	9月	台風17号(平成8年9月22日)における消防団の活動に対し、防災功勞者として内閣総理大臣より表彰される。
12年	4月	消防団長石井新美氏退任にともない、六代消防団長目良和夫氏(茂原市)就任。
14年	8月	当組合名誉消防団長(故)齋藤正義氏より消防団本部指揮車が寄贈される。
16年	4月	消防団長目良和夫氏退任にともない、七代消防団長風間戦一氏(一宮町)就任。
20年	4月	消防団長風間戦一氏退任にともない、八代消防団長廣田元一氏(長南町)就任。
24年	4月	消防団長廣田元一氏退任にともない、九代消防団長小高利広氏(茂原市)就任。

管内位置図

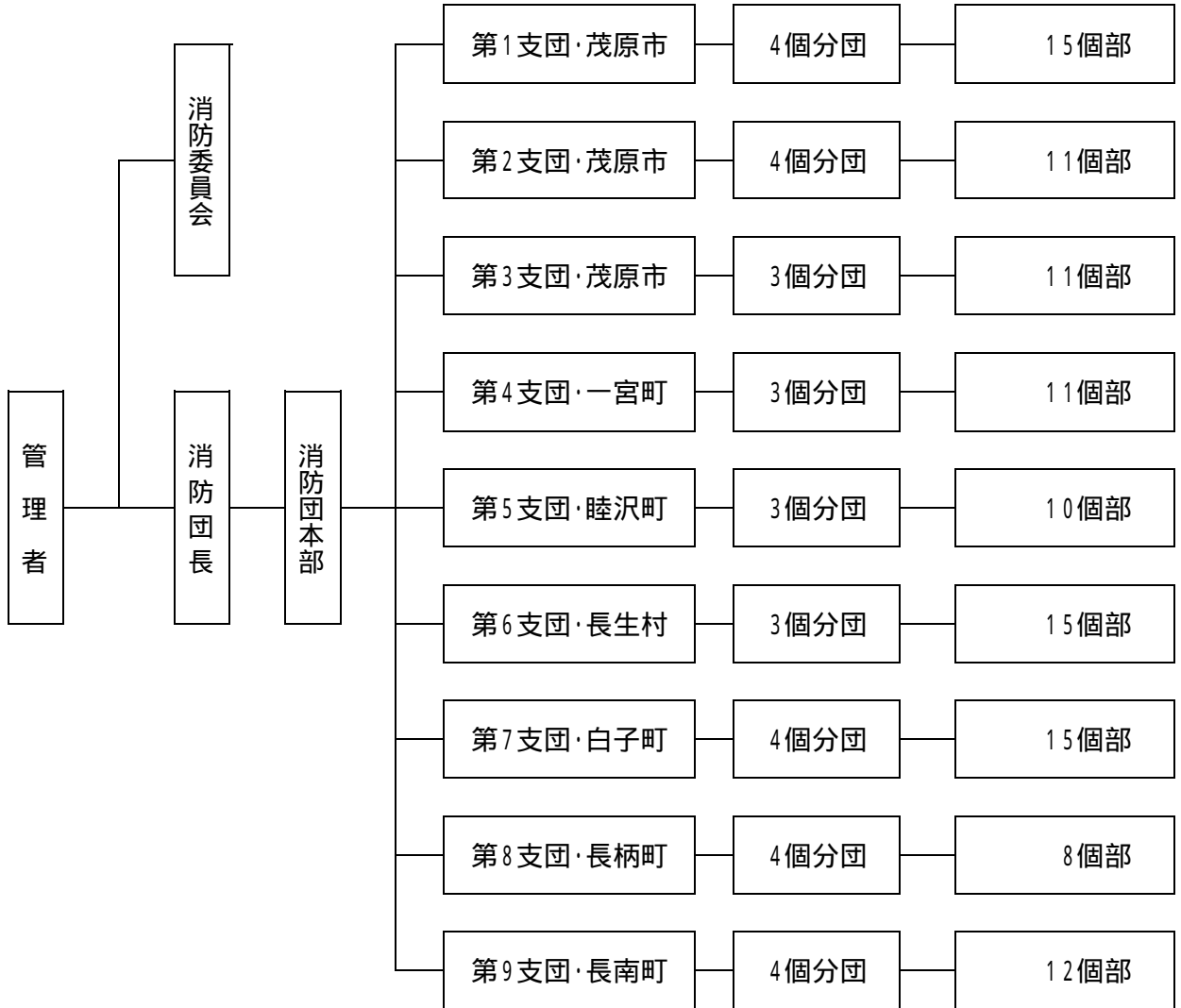


凡 例

- | | | | |
|---|--------------------|---|--------|
|  | ポンプ自動車
(配車台数) |  | 消防団本部 |
|  | 小型ポンプ積載車
(配車台数) |  | 消防支団本部 |

消防団組織図

平成24年4月1日現在



階級職別消防団員数

階級	団長	副団長	団本部長	支団長	副支団長	支団本部長
定員	1	2	1	9	9	9
実員	1	2	1	9	9	9
階級	分団長	副分団長	部長	班長	団員	計
定員	32	32	108	108	1,180	1,491
実員	32	32	108	108	1,171	1,482

消 防 団 人 員 内 訳 状 況

平成24年4月1日現在

団本部		団長	1	副団長		2	団本部長		1	計	4
支団本部		支団長	9	副支団長		9	支団本部長		9	計	27
第1支団	部	分団長	副分団長	部長	班長	団員	計	管 轄 区 域			
1分団	4	1	1	4	4	31	41	茂原市の一部(五郷、鶴枝、茂原地区)ただし、町保、上林(茂原高師、高師町、木崎、線路以北)を除く			
2分団	4	1	1	4	4	34	44				
3分団	4	1	1	4	4	36	46				
4分団	3	1	1	3	3	37	45				
第2支団	部	分団長	副分団長	部長	班長	団員	計	管 轄 区 域			
1分団	3	1	1	3	3	37	45	茂原市の一部(二宮、豊田、東郷)茂原市の一部、町保、上林(茂原高師、高師町、木崎、線路以北)			
2分団	3	1	1	3	3	33	41				
3分団	3	1	1	3	3	39	47				
4分団	2	1	1	2	2	31	37				
第3支団	部	分団長	副分団長	部長	班長	団員	計	管 轄 区 域			
1分団	4	1	1	4	4	52	62	茂原市の一部 (旧本納町全域)			
2分団	3	1	1	3	3	37	45				
3分団	4	1	1	4	4	52	62				
第4支団	部	分団長	副分団長	部長	班長	団員	計	管 轄 区 域			
1分団	4	1	1	4	4	52	62	一宮町全域			
2分団	4	1	1	4	4	49	59				
3分団	3	1	1	3	3	41	49				
第5支団	部	分団長	副分団長	部長	班長	団員	計	管 轄 区 域			
1分団	3	1	1	3	3	36	44	睦沢町全域			
2分団	3	1	1	3	3	36	44				
3分団	4	1	1	4	4	45	55				
第6支団	部	分団長	副分団長	部長	班長	団員	計	管 轄 区 域			
1分団	5	1	1	5	5	42	54	長生村全域			
2分団	5	1	1	5	5	41	53				
3分団	5	1	1	5	5	46	58				
第7支団	部	分団長	副分団長	部長	班長	団員	計	管 轄 区 域			
1分団	4	1	1	4	4	41	51	白子町全域			
2分団	3	1	1	3	3	27	35				
3分団	4	1	1	4	4	35	45				
4分団	4	1	1	4	4	31	41				
第8支団	部	分団長	副分団長	部長	班長	団員	計	管 轄 区 域			
1分団	2	1	1	2	2	27	33	長柄町全域			
2分団	2	1	1	2	2	35	41				
3分団	2	1	1	2	2	26	32				
4分団	2	1	1	2	2	30	36				
第9支団	部	分団長	副分団長	部長	班長	団員	計	管 轄 区 域			
1分団	3	1	1	3	3	28	36	長南町全域			
2分団	3	1	1	3	3	28	36				
3分団	3	1	1	3	3	28	36				
4分団	3	1	1	3	3	28	36				

消防団員の勤続年数

平成24年4月1日現在

年数	階級 (職名)	団長	副団長			分団長			副分団長	部長	班長	団員	計
			副団長	団本部長	支団長	副支団長	支団本部長	分団長					
5年未満									29	34	559	622	
5～9							4	9	51	55	336	455	
10～14							3	12	17	18	184	249	
15～19				2	3	1	13	4	9	1	64	97	
20～24				4	4	4	2	2	1	3	23	43	
25～29			1	1	1	1	1				5	10	
30年以上		1	2		2	1						6	
計		1	2	1	9	9	9	32	32	108	108	1,171	1,482

消防団員の報酬及び出動手当

平成24年4月1日

職名	報酬(年額)	職務内容	手当(1回)
団長	160,000 円	1. 水火災	円
副団長	120,000	(1) 管轄区域内の部の団員 で建物の場合	3,000
団本部長	120,000		
支団長	88,000		
副支団長	55,000	(2) 管轄区域内の部の団員 で建物以外の場合	2,000
支団本部長	55,000	(3) 管轄区域外の部の団員 の場合	1,000
分団長	39,000		
副分団長	28,000		
部長	24,000	2. 警戒	1,000
班長	20,000	3. 訓練	1,000
団員	18,000	4. 機械器具の手入れ(月)	100

消 防 団 員 の 年 齢

平成24年4月1日現在

年齢	職名	団長	副団長	団本部長	支団長	副支団長	支団本部長	分団長	副分団長	部長	班長	団員	計
19													0
20												2	2
21												3	3
22												8	8
23										1		18	19
24												26	26
25											1	29	30
26										1	1	53	55
27										2		43	45
28										4	12	48	64
29										7	11	59	77
30										2	4	44	50
31										8	8	60	76
32										3	9	61	73
33									1	15	7	92	115
34								1	1	10	11	80	103
35									3	11	6	78	98
36								3	4	8	5	78	98
37									2	5	7	79	93
38								2	4	5	6	63	80
39								2	2	7	1	55	67
40								1	2	6	5	41	55
41							1	3	1	5	5	25	40
42							1	2	2	1	3	29	38
43								2	1	2	4	25	34
44							1	3		5	1	17	27
45						1	1	1	2		1	7	13
46							1	2	1			19	23
47						1		1	2			6	10
48				1				1	1			9	12
49				1	1			2	2			4	10
50					2			3	1			3	9
51				2	2			1					5
52					2	2						2	6
53						2	1					2	5
54			1	1									2
55												1	1
56			1	3			1						5
57													0
58													0
59													0
60以上		1	1	1								2	5
計		1	2	1	9	9	9	32	32	108	108	1,171	1,482

消 防 団 員 の 職 業

平成 2 4 年 4 月 1 日 現 在

区 分	計	職 業 構 成					
		農 業	林 業	漁 業	鉱 業	建 設 業	製 造 業
団員数	1 4 8 2	5 5	0	1	5	2 4 0	3 3 7

職 業 構 成 (つ づ き)							
電 気 ・ ガ ス ・ 熱 供 給 ・ 水 道 業	運 輸 ・ 通 信 業	卸 売 ・ 小 売 業 ・ 飲 食 店	金 融 ・ 保 険 業	不 動 産 業	サ ー ビ ス 業	公 務	そ の 他
3 7	9 4	1 1 8	1 3	1	2 7 5	2 3 7	6 9

消 防 団 員 の 退 職 ・ 新 任 状 況

退 職 団員数	在 職 年 数						
	5 年 未 満	5 年 以 上 1 0 年 未 満	1 0 ~ 1 4	1 5 ~ 1 9	2 0 ~ 2 4	2 5 ~ 2 9	3 0 年 以 上
1 2 2	1 9	5 0	2 7	1 6	5	1	4

新 任 団員数	2 1 歳 未 満	2 1 ~ 2 5	2 6 ~ 3 0	3 1 ~ 3 5	3 6 ~ 4 0	4 1 ~ 4 5	4 6 ~ 5 0	5 1 歳 以 上
	1 3 2	1	3 5	4 3	3 1	1 5	2	4

消防団消防機械配置状況

平成24年4月1日現在

配置場所		種別	車名	メーカー	年式	小型ポンプ規格	購入年	
消防団本部		指令車	ニッサン		14			
1 支団 (茂原市)	1 分団	1部	CD-1	日野	GMいちほら	14		
		2部	BD-1	ニッサン	森田ポンプ	5		
		3部	積載車	トヨタ		14	ラビットB3	14
		4部	積載車	ニッサン		8	シバウラB2	8
	2 分団	1部	CD-1	日野	日本造機	13		
		2部	BD-1	ニッサン	GMいちほら	5		
		3部	積載車	ニッサン		23	トーハツB3	23
		4部	BD-1	ニッサン	GMいちほら	7		
	3 分団	1部	CD-1	日野	日本造機	15		
		2部	積載車	ニッサン		11	ラビットB3	11
		3部	積載車	ニッサン		23	トーハツB3	23
		4部	積載車	トヨタ		18	ラビットB3	18
	4 分団	1部	積載車	トヨタ		19	ラビットB3	19
		2部	積載車	トヨタ		21	ラビットB3	21
		3部	積載車	トヨタ		16	トーハツB3	16
	2 支団 (茂原市)	1 分団	1部	積載車	ニッサン		9	ラビットB3
2部			積載車	トヨタ		13	ラビットB3	13
3部			CD-1	ミツビシ	GMいちほら	10		
2 分団		1部	積載車	ニッサン		6	ラビットB3	15
		2部	CD-1	日野	日本造機	13		
3 分団		3部	積載車	ニッサン		5	ラビットB3	5
		1部	CD-1	日野	畠山ポンプ	16		
		2部	積載車	ニッサン		23	トーハツB3	23
3部		3部	CD-1	ミツビシ	日本造機	11		
		1部	BD-1	ニッサン	森田ポンプ	5		
4 分団	2部	BD-1	ニッサン	日本造機	8			
3 支団 (茂原市)	1 分団	1部	積載車	トヨタ		23	シバウラB3	23
		2部	BD-1	ニッサン	日本機械	4		
		3部	積載車	トヨタ		16	トーハツB3	16
		4部	積載車	トヨタ		20	トーハツB3	17
	2 分団	1部	CD-1	日野	日本造機	15		
		2部	積載車	トヨタ		21	シバウラB3	21
		3部	CD-1	ミツビシ	GMいちほら	10		
	3 分団	1部	CD-1	日野	日本造機	13		
		2部	積載車	ニッサン		3	ラビットB3	3
		3部	積載車	ニッサン		6	トーハツB3	6
4部		積載車	ニッサン		10	ラビットB3	10	
4 支団 (一宮町)	1 分団	1部	積載車	ニッサン		23	トーハツB3	23
		2部	積載車	トヨタ		21	トーハツB3	21
		3部	積載車	ニッサン		6	トーハツB3	6
		4部	積載車	トヨタ		14	トーハツB3	14
	2 分団	1部	積載車	ニッサン		19	トーハツB3	19
		2部	積載車	トヨタ		20	トーハツB3	20
		3部	積載車	ニッサン		11	トーハツB3	11
		4部	積載車	トヨタ		12	トーハツB3	12
	3 分団	1部	積載車	トヨタ		17	トーハツB3	17
		2部	積載車	トヨタ		15	トーハツB3	15
3部		積載車	トヨタ		18	トーハツB3	18	

5 支団 (睦沢町)	1 分団	1部	CD - 1	ミツビシ	GMいちほら	10			
		2部	積載車	ニッサン		8	トーハツB3	8	
		3部	積載車	ニッサン		8	トーハツB3	8	
	2 分団	1部	積載車	ニッサン		7	ラビットB3	7	
		2部	積載車	ニッサン		10	ラビットB3	21	
		3部	積載車	トヨタ		20	トーハツB3	20	
	3 分団	1部	積載車	トヨタ		17	トーハツB3	17	
		2部	積載車	トヨタ		17	トーハツB3	17	
		3部	CD - 1	ミツビシ	日本造機	12			
		4部	積載車	ニッサン		23	トーハツB3	23	
	6 支団 (長生村)	1 分団	1部	積載車	ニッサン		10	トーハツB3	10
			2部	積載車	トヨタ		13	トーハツB3	13
3部			積載車	ニッサン		6	トーハツB3	6	
4部			積載車	ニッサン		10	トーハツB3	15	
5部			積載車	トヨタ		15	トーハツB3	15	
2 分団		1部	積載車	トヨタ		15	トーハツB3	9	
		2部	積載車	ニッサン		8	トーハツB3	9	
		3部	積載車	ニッサン		9	トーハツB3	13	
		4部	積載車	トヨタ		16	トーハツB3	16	
		5部	積載車	トヨタ		13	トーハツB3	16	
3 分団		1部	積載車	トヨタ		14	トーハツB3	14	
		2部	積載車	ニッサン		23	トーハツB3	23	
		3部	積載車	トヨタ		16	トーハツB3	16	
		4部	積載車	トヨタ		12	トーハツB3	16	
		5部	積載車	ニッサン		11	トーハツB3	6	
7 支団 (白子町)		1 分団	1部	CD - 1	日野	日本造機	13		
			2部	BD - 1	トヨタ	GMいちほら	9		
			3部	BD - 1	ニッサン	日本造機	6		
	4部		積載車	トヨタ		17	ラビットB3	17	
	2 分団	1部	積載車	トヨタ		21	ラビットB3	13	
		2部	積載車	トヨタ		17	ラビットB3	17	
		3部	BD - 1	ニッサン	GMいちほら	7			
	3 分団	1部	積載車	ニッサン		7	ラビットB3	7	
		2部	BD - 1	トヨタ	GMいちほら	9			
		3部	積載車	ニッサン		5	ラビットB3	14	
		4部	積載車	トヨタ		21	ラビットB3	6	
	4 分団	1部	積載車	ニッサン		6	ラビットB3	13	
		2部	積載車	ニッサン		6	ラビットB3	14	
		3部	積載車	ニッサン		10	ラビットB3	14	
		4部	積載車	ニッサン		6	ラビットB3	13	
	8 支団 (長柄町)	1 分団	1部	BD - 1	トヨタ	GMいちほら	10	ラビットB3	10
2部			BD - 1	ニッサン	日本造機	8	ラビットB3	10	
2 分団		1部	積載車	トヨタ		24	ラビットB3	24	
		2部	BD - 1	ニッサン	GMいちほら	7	ラビットB3	10	
			積載車	ニッサン		6			
3 分団		1部	BD - 1	ニッサン	GMいちほら	7	トーハツB3	11	
		2部	積載車	トヨタ		24	ラビットB3	24	
4 分団		1部	BD - 1	ニッサン	日本造機	6	トーハツB3	11	
	2部	BD - 1	トヨタ	GMいちほら	9	トーハツB3	11		
9 支団 (長南町)	1 分団	1部	積載車	トヨタ		23	シバウラB3	23	
		2部	積載車	トヨタ		19	トーハツB3	19	
		3部	積載車	ニッサン		6	トーハツB3	6	
	2 分団	1部	CD - 1	日野	日本造機	13			
		2部	積載車	トヨタ		21	トーハツB3	21	
		3部	積載車	ニッサン		7	トーハツB3	7	
	3 分団	1部	CD - 1	ミツビシ	日本造機	12			
		2部	積載車	トヨタ		21	ラビットB3	21	
		3部	CD - 1	ミツビシ	GMいちほら	10			
	4 分団	1部	積載車	ニッサン		6	トーハツB3	6	
		2部	CD - 1	ミツビシ	日本造機	11			
3部		積載車	ニッサン		7	トーハツB3	7		

火災と救急・救助 119

火災の問い合わせ

(25) - 4411 (着信10回線)

発行 平成24年7月
千葉県茂原市茂原598
長生郡市広域市町村圏組合
消防本部
TEL 0475(24)0119 (代)
FAX 0475(24)1725